



# Eesti 2011. aasta maksebilanss

2012



|  |    |
|--|----|
| <b>LÜHIÜLEVAADE</b> .....  | 5  |
| <b>JOOKSEVKONTO</b> .....  | 9  |
| Kaubad .....   | 9  |
| Teenused.....  | 14 |
| Tulu .....   | 21 |
| Jooksevülekanded ja kapitalikonto .....                              | 25 |
| <b>FINANTSKONTO</b> .....  | 27 |
| Otseinvesteeringud .....   | 27 |
| Portfelliinvesteeringud.....   | 32 |
| Tuletisinstrumendid.....   | 35 |
| Muud investeeringud .....  | 35 |
| Reservvarad .....  | 40 |
| <b>EESTI RAHVUSVAHELINE INVESTEERIMISPOSITSIOON JA KOGUVÄLISVÕLG</b> |    |
| <b>31. detsembril 2011</b> .....                                     | 41 |

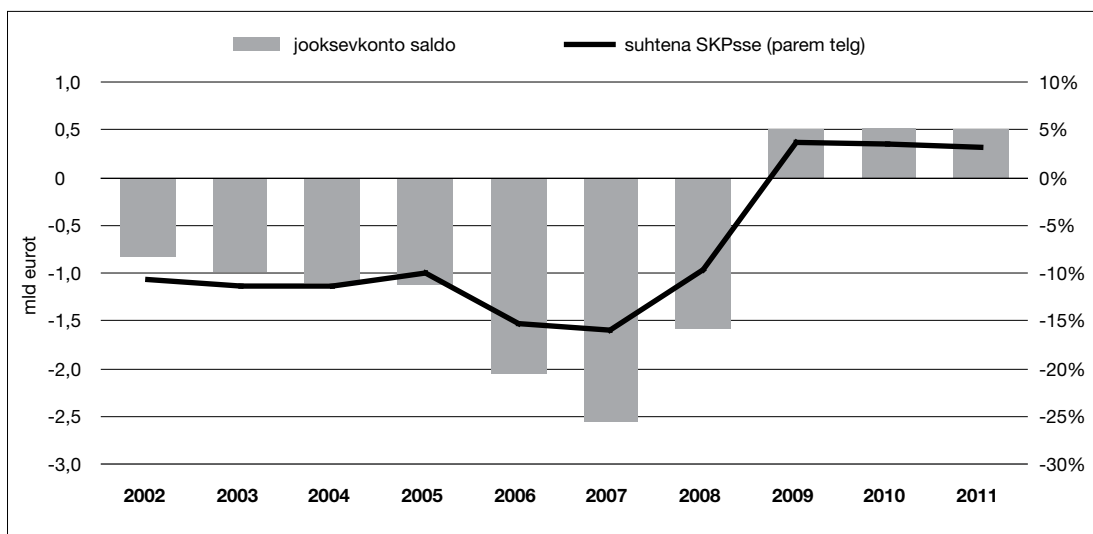


# LÜHIÜLEVAADE

- 2011. aasta oli Eestile välismajanduslikult edukas – maksebilansi jooksevkonto oli ülejäägis juba kolmandat aastat järjest (vt tabel 1 ja joonis 1) ning see moodustas 506 mln eurot ehk 3,2% SKPst.
- Võrreldes 2010. aastaga jooksevkonto struktuur eriti ei muutunud – mõnevõrra vähenesid kaubavahetuse puudujääk ja teenuste ekspordi-impordi ülejääk ning suurenes tulu netoväljavool.
- Kui aasta esimest poolt iseloomustas rekordiliselt kiire kaubaekspordi kasv, siis aasta teises pooles hakkas kaupade väljaveo kasv väliskeskkonna järsu halvene-mise tõttu järk-järgult aeglustuma. Teenuste ekspordile majandusolukorra pingestumine veel mõju ei avaldanud.
- Kaupade ja teenuste ekspordi-impordi ülejääk oli 2011. aastal enam-vähem sama suur kui aasta varem, moodustades 1,1 mld eurot ehk 6,7% SKPst.
- 2010. aastal alanud kapitali netoväljavool finantskontol jätkus ka 2011. aastal, mille üks põhjus oli ülejäägiga jooksevkonto. Väljavool hõlmas põhiliselt krediidiastu-tuste sularaha ja hoieuseid.
- Eesti majanduse koguvälisvõlg vähenes aastaga 5% ning oli 2011. aasta lõpus 15,7 mld eurot. Kui 2010. aasta lõpus ületas koguvälisvõlg SKPd 15%, siis 2011. aasta lõpuks oli see SKPst 2% väiksem. Netovälisvõlg (võlanõuded miinus võlakohustused) vähenes aastaga kolm korda ning oli SKP suhtes viimase kümne aasta madalaim, hõlmates sel-lest 7%.

## Jooksevkonto struktuuris olulisi muutusi ei toimunud

Aasta arvestuses kasvas **kaupade** eksport 2011. aastal impordist kiiremini – ekspordi juurdekasv oli 38% ja impordi oma 36%. Kaubavahetuse puudujääk vähenes vastavalt 180 mln euroni ning hõlmas vaid 1%



Joonis 1. Jooksevkonto saldo

**Tabel 1. Eesti maksebilanss (mln eurot)**

| Kirje   | 2005           | 2006            | 2007            | 2008            | 2009          | 2010            | 2011          |
|---|----------------|-----------------|-----------------|-----------------|---------------|-----------------|---------------|
| <b>Jooksevkonto</b>                             | <b>-1116</b>   | <b>-2 053,0</b> | <b>-2 562,5</b> | <b>-1 577,8</b> | <b>512,3</b>  | <b>513,2</b>    | <b>506,1</b>  |
| Kaubad ja teenused                              | -710,9         | -1 413,7        | -1 598,6        | -878,8          | 799,1         | 1 062,2         | 1 075,1       |
| Kaubad  | -1 550,1       | -2 304,1        | -2 640,8        | -2 122,7        | -559,1        | -250,2          | -180,4        |
| kreedit (FOB)                                   | 6 347,9        | 7 774,0         | 8 132,1         | 8 541,6         | 6 550,4       | 8 777,7         | 12 095,4      |
| deebet (FOB)                                    | -7 898,0       | -10 078,1       | -10 773,0       | -10 664,2       | -7 109,4      | -9 028,0        | -12 275,9     |
| Teenused  | 839,3          | 890,3           | 1 042,1         | 1 243,9         | 1 358,2       | 1 312,2         | 1 255,5       |
| kreedit   | 2 612,0        | 2 870,9         | 3 289,2         | 3 536,8         | 3 173,8       | 3 421,7         | 3 935,9       |
| deebet  | -1 772,6       | -1 980,6        | -2 247,0        | -2 292,9        | -1 815,5      | -2 109,3        | -2 680,3      |
| Tulu  | -455,3         | -688,0          | -1 058,8        | -878,5          | -502,1        | -805,5          | -845,7        |
| kreedit   | 589,5          | 866,3           | 1 210,3         | 1 147,6         | 660,1         | 685,8           | 848,0         |
| deebet  | -1 044,9       | -1 554,3        | -2 269,2        | -2 026,1        | -1 162,2      | -1 491,3        | -1 693,7      |
| Jooksevülekanded                                | 50,2           | 48,7            | 95,1            | 179,4           | 215,4         | 256,5           | 276,7         |
| kreedit   | 375,6          | 419,8           | 471,1           | 502,3           | 502,1         | 592,0           | 656,8         |
| deebet  | -325,5         | -371,0          | -376,0          | -323,0          | -286,6        | -335,6          | -380,2        |
| <b>Kapitali- ja finantskonto (reservvarata)</b> | <b>1 311,0</b> | <b>2 679,3</b>  | <b>2 614,2</b>  | <b>1 937,2</b>  | <b>-450,7</b> | <b>-1 128,6</b> | <b>-332,6</b> |
| Kapitalikonto                                   | 84,7           | 288,6           | 173,7           | 201,7           | 483,5         | 518,6           | 599,4         |
| Finantskonto                                    | 1 226,3        | 2 390,7         | 2 440,3         | 1 735,6         | -934,1        | -1 647,4        | -932,0        |
| Otseinvesteeringud                              | 1 751,2        | 550,3           | 708,5           | 421,6           | 208,4         | 1 062,1         | 1 175,8       |
| Välismaal                                       | -556,0         | -881,7          | -1 276,5        | -760,1          | -1 114,7      | -100,1          | 1 046,4       |
| Eestis  | 2 307,2        | 1 431,9         | 1 985,0         | 1 181,9         | 1 323,1       | 1 162,3         | 129,5         |
| Portfelliinvesteeringud                         | -1 769,5       | -1 055,7        | -368,0          | 507,5           | -1 448,4      | -440,6          | 1 126,2       |
| Nõuded  | -691,4         | -974,5          | -552,3          | 680,6           | -486,1        | -291,4          | 1 003,2       |
| Omandiväärtpaberid                              | -310,0         | -292,0          | -491,4          | 261,8           | -47,9         | -301,8          | 106,3         |
| Võlaväärtpaberid                                | -381,6         | -682,4          | -60,9           | 418,8           | -438,2        | 10,4            | 896,9         |
| Kohustused                                      | -1 078,1       | -81,1           | 184,2           | -173,1          | -962,2        | -149,4          | 123,0         |
| Omandiväärtpaberid                              | -1 045,1       | 238,4           | 225,9           | -212,6          | -93,6         | 10,9            | -77,8         |
| Võlaväärtpaberid                                | -33,1          | -319,7          | -41,6           | 39,6            | -868,6        | -160,1          | 200,7         |
| Tuletisinstrumendid                             | -6,2           | 5,1             | -50,9           | 52,9            | 14,1          | 31,6            | -43,7         |
| Nõuded  | 0,9            | -11,6           | -56,5           | 43,1            | 17,4          | -1,9            | -27,4         |
| Kohustused                                      | -7,2           | 16,5            | 5,5             | 9,8             | -3,2          | 33,3            | -16,3         |
| Muud investeeringud                             | 1 250,9        | 2 891,1         | 2 150,8         | 753,4           | 291,7         | -2 300,4        | -3 190,3      |
| Nõuded  | -712,1         | 36,0            | -1 485,2        | -362,7          | 954,7         | -1 297,0        | -2 145,1      |
| Pikaajalised                                    | -268,5         | 345,5           | -210,1          | -17,5           | -39,7         | -321,6          | -61,2         |
| Lühiajalised                                    | -443,9         | -309,6          | -1 275,1        | -345,2          | 994,5         | -975,4          | -2 083,9      |
| Kohustused                                      | 1 963,1        | 2 855,2         | 3 636,1         | 1 116,3         | -662,9        | -1 003,6        | -1 045,2      |
| Pikaajalised                                    | 696,9          | 1 614,6         | 2 967,1         | -640,3          | 271,5         | -1 287,2        | -1 188,6      |
| Lühiajalised                                    | 1 266,1        | 1 240,6         | 669,0           | 1 756,5         | -934,4        | 283,6           | 143,4         |
| Vead ja täpsustused                             | 117,2          | -145,3          | 38,0            | 143,5           | -59,6         | -215,6          | -160,8        |
| <b>Üldbilanss</b>                               | <b>312,2</b>   | <b>481,1</b>    | <b>89,6</b>     | <b>503,0</b>    | <b>2,1</b>    | <b>-831,3</b>   | <b>12,8</b>   |
| <b>Reservvarad</b>                              | <b>-312,2</b>  | <b>-481,1</b>   | <b>-89,6</b>    | <b>-503,0</b>   | <b>-2,1</b>   | <b>831,3</b>    | <b>-12,8</b>  |

SKPst. Kui eksport suurenes esimesel poolaastal rekordilised 54%, siis teisel poolaastal kasv aeglustus seoses üldise majandusolukorra pingestumisega. Kolmandas kvartalis suurenes eksport eelmise aasta sama perioodiga võrreldes 35% ja IV kvartalis 16%. Ka impordi kasv aeglustus. 2011. aastal suurenes kaupade eksport ja import kõigi olulisemate kaubagruppide arvestuses, enim aga masinate ja seadmete ning mineraalsete toodete (kütused) kaubagrupis. Kaubavahetuse puudujääk vähenes peamiselt puidu, paberi ja mööbli kaubagruppide arvel, samal ajal kui transpordivahendite puudujääk suurenes järsult.

**Teenuste** ekspordi-impordi ülejääk vähenes pisut ja moodustas 1,3 mld eurot. Vaatamata sellele, et teenuste väliskaubanduskäive on aasta-aastalt kasvanud, on nende ülejääk jäänud viimase nelja aasta jooksul suhteliselt samale tasemele (1,2–1,3 mld eurot). Teenuste eksport kasvas aastaga 15% ning import 27%. Impordi kiiremat kasvu mõjutas ka suurenenud kaubaimpordi kohaletoimetamiseks imporditud veoteenused. Teenuste konto ülejääk kahanes eelkõige ehitusteenuste arvel, kuna sisseostetavate ehitusteenuste maht suurenes järsult.

**Tulukonto** väljavool ületas sissevoolu 846 mln euro võrra ja see negatiivne saldo suurenes aastaga 5%. Põhiline osa tulukonto käibest oli seotud investeerimistuluga. Mitteresidentide Eestisse paigutatud investeringutelt teenitud tulu ületas residentide välismaal teenitud investeerimistulu 1 mld euro võrra. Mitteresidentide investeerimistulus moodustasid väljamakstud dividendid 28% ning reinvesteeritud tulu 54%. Eesti investorid teenisid välismaal investeerimistulu põhiliselt otse- ja portfelliinvesteeringutelt (vastavalt 53% ja 22% investeerimistulust). Kuna järjest rohkem Eesti residente asub tööle välismaale, kasvas tööjõutulu ülejääk, kuid see moodustas investeerimistulu sisse- ja väljavoo taustal vähemolulise osa.

2011. aasta kujunes Euroopa Liidu toetuste kasutamisel veelgi edukamaks kui varasem aasta – **jooksev-ülekanne ja kapitalikonto** ülejääk kokku suurenes aastaga 13% ja moodustas 876 mln eurot.

68% jooksevkonto krediidikäibest ja 80% deebetkäibest oli seotud Euroopa Liidu riikidega. Rahaliidu puhul olid vastavad näitajad 34% ja 35%. Aastaga on Euroopa Liidu osakaal langenud kahe ja rahaliidu osakaal ühe protsendipunkti võrra.

### **Kapitali netoväljavool jätkus, kuid aastatagusega võrreldes väiksemas mahus**

Kapitali väljavool (netolaenuandmine) **finantskontol** ületas selle sissevoolu 924 mln euro võrra ehk oli ligi 60% väiksem kui 2010. aastal. Netoväljavool toimus põhiliselt muude investeeringutena, olles 3,2 mld eurot. Valdavalt olid selle taga krediidiasutused. Otse- ja portfelliinvesteeringute puhul toimus kapitali netosissevool.

**Otseinvesteeringute** netosissevool suurenes kümnendiku võrra, moodustades 1,2 mld eurot. 2011. aastal oli välismaiste otseinvesteeringute olukord erandlik, kuna tavapärase kasvu asemel välismaal need hoopis vähenesid märkimisväärselt (1 mld eurot). Selle põhjus oli III kvartalis pangandussektoris toimunud struktuurimuutused – ühe olulise Eesti krediidiasutuse Lätis-Leedus asuvate tütarpankade otseallutamine välismaal asuvale emapangale. Muutustega kaasnes otseinvesteeringute koosseisus oleva aktsiakapitali ulatuslik vähenemine Eestis. Mainitud suuremahulised tehingud mõjutasid oluliselt otseinvesteeringute aastastatistikat. Nii suurenesid välismaised otseinvesteeringud Eestis aasta arvestuses kokku vaid 130 mln euro võrra, samal ajal kui välismaised otseinvestorid reinvesteerisid Eesti majandusse ligi 900 mln eurot Eestis teenitud otseinvesteeringutul.

**Portfelliinvesteeringute** netosissevool oli ebatraditsiooniliselt suur – 1,1 mld eurot. Nõuded vähenesid 1 mld ning kohustused kasvasid 123 mln euro võrra. Nõudeid (peamiselt rahaturuinstrumendid) vähendasid põhiliselt keskpank<sup>1</sup> ja valitsemissektor.

<sup>1</sup> Kuna Eestis hakkas 1. jaanuaril 2011 kehtima euro, ei kuulu sellest kuupäevast alates euros väljendatud ja euroala riikide emiteeritud välisvarad enam Eesti Panga kulla- ja välisvaluutareservide koosseisu ning need kajastatakse maksebilansis vastavalt vara liigile kas portfelli- või muude investeeringute kontol.

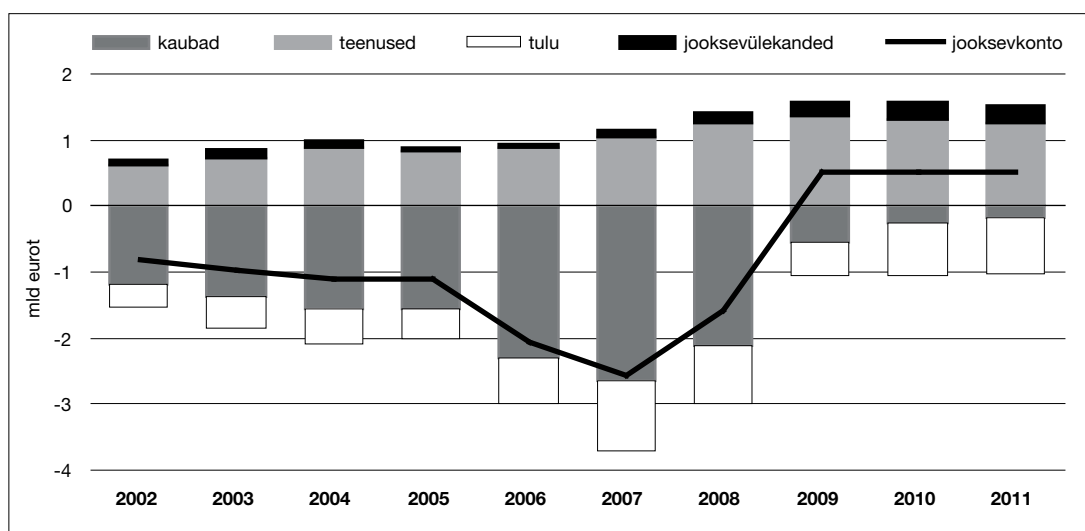
**Tuletisinstrumentide** väljavool ületas nende sissevoolu 44 mln euro võrra.

**Muude investeeringute** (kaubanduskrediit, laenud, hoiused ja sularaha) väljavool oli samuti suur ning hõlmas 3,2 mld eurot. Nõuded kasvasid 2,1 mld euro võrra ja kohustused vähenesid 1 mld euro võrra, mille taga olid peamiselt krediidiasutused.

Eesti **koguvälisvõlg** ehk kõigi majandussektorite välisvõlg kokku vähenes aastaga 5% ning oli aasta lõpus 15,7 mld eurot ehk 2% väiksem kui SKP. Välisvõlga vähendasid enim krediidiasutused, samal ajal kui muude sektorite välisvõlg suurenes. Netovälisvõlg vähenes aastaga kolm korda ning oli aasta lõpus 1,1 mld eurot ehk 7% SKPst. Viimati oli netovälisvõlg sellisel tasemel kümme aastat tagasi.

# JOOKSEVKONTO

**2011. aasta oli Eestile välistajanduslikult edukas juba kolmandat aastat järjest – jooksevkonto ülejääk oli 506 mln eurot ehk 3,2% SKP suhtes<sup>2</sup> (vt joonis 1). Ligilähedaselt sama suur oli jooksevkonto ülejääk ka 2009. ja 2010. aastal (vt tabel 1). Jooksevkonto struktuuris olulisi muutusi ei toimunud (vt joonis 2). Kui aasta esimest poolt iseloomustas rekordiliselt kiire kaubaekspordi kasv, siis teisel poolaastal hakkas kasv seoses väliskeskonna järsu halvenemisega järk-järgult aeglustuma.**



**Joonis 2. Jooksevkonto struktuur**

Jooksevkonto krediti käibe suurenes 30% ja deebetkäibe 31%. Eesti välistajanduspartnerid olid valdavalt Euroopa Liidu riigid, mis hõlmasid 68% krediti- ja 80% deebetkäibest. Euroopa rahaliidu osatähtsus oli vastavalt 35% ja 38%. Eesti olulisemad partnerriigid olid nii krediti- kui ka deebetkäibes Soome ja Rootsi. Viie olulisema partnerriigi hulgas olid veel mõlemas käibes Läti ja Venemaa, krediti käibes Ameerika Ühendriigid ja deebetkäibes Saksamaa. Viis suuremat partnerriiki hõlmasid kogukäibest 54%. Suurima ülejäägiga jooksevkonto oli Eestil Soome ja Ameerika Ühendriikidega. Ülejääk Soomega kasvas aasta jooksul 35% ning Ameerika Ühendriikidega ligi 2,5 korda. Suurima puudujäägiga jooksevkonto oli Eestil Saksamaa ja Poolaga, mis kasvas mõlemal juhul 50% (vt tabel 2).

## Kaubad

**2011. aastal jätkus kaupade konto käibe kiire kasv: nii kaupade välja- kui ka sissevedu suurenesid 2010. aastaga võrreldes rekordiliselt (vastavalt 38% ja 36%) ning ulatusid üle 12 mld euro (vt tabel 3). Kaupade käibe suurenes eriti hoogsalt aasta esimeses pooles, kui kaubaekspordi kasvutempo oli võrreldes 2010. aasta esimese poolega üle 54% ning import suurenes ligi 50%. Välistajanduskliima halvenemine teisel poolaastal pidurdas tunduvalt ka kaupade välja- ja sisseveo kasvu. Kaupade konto puudujääk oli 180 mln eurot, moodustades aastast SKPst vaid 1%.**

<sup>2</sup> Jooksevkonto ülejääk reinvesteeritud tuluta oli 7,5% SKPst.

**Tabel 2. Jooksevkonto saldo riikide ühenduste järgi (mln eurot)\***

|                         | 2010            | 2011            |
|-------------------------|-----------------|-----------------|
| <b>EL-27</b>            | <b>-1 089,3</b> | <b>-1 615,0</b> |
| Saksamaa*               | -564,5          | -850,5          |
| Soome                   | 576,8           | 777,0           |
| Poola                   | -420,3          | -643,3          |
| Läti                    | -115,1          | -337,0          |
| Leedu                   | -160,9          | -336,8          |
| <b>SRÜ</b>              | <b>500,8</b>    | <b>601,5</b>    |
| Venemaa                 | 346,3           | 564,8           |
| Valgevene               | -36,3           | -47,9           |
| Kasahstan               | 106,7           | 25,4            |
| <b>Ülejäänud riigid</b> | <b>1 101,7</b>  | <b>1 519,5</b>  |
| USA                     | 260,2           | 632,4           |
| Nigeeria                | 160,3           | 391,2           |
| Hiiina                  | -166,6          | -246,7          |
| Norra                   | 232,5           | 241,7           |
| <b>Kokku</b>            | <b>513,2</b>    | <b>506,1</b>    |

\* Riigid on järjestatud viimase perioodi jooksevkonto saldo absoluutväärtuse järgi.

**Tabel 3. Kaupade sisse- ja väljavedu**

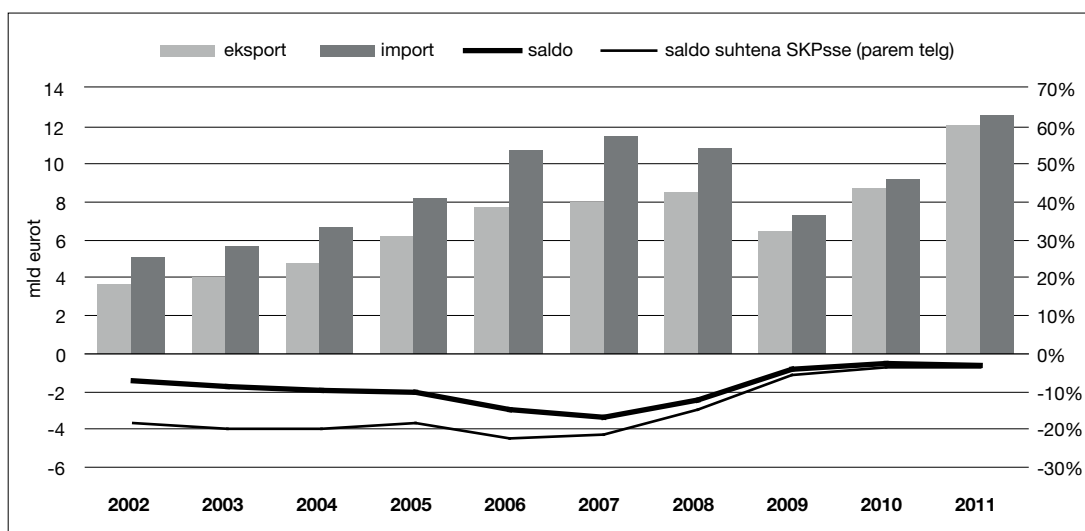
|      | Kaubad – krediid (FOB) |                                       |  | Kaubad – deebet (FOB) |                                       |   | Saldo (mln eurot) |
|------|------------------------|---------------------------------------|--|-----------------------|---------------------------------------|---|-------------------|
|      | Maht (mln eurot)       | Muut võrreldes eelmise perioodiga (%) | Osatähtsus kaupade ja teenuste ekspordis (%) | Maht (mln eurot)      | Muut võrreldes eelmise perioodiga (%) | Osatähtsus kaupade ja teenuste impordis (%) |                   |
| 2002 | 3 703,6                | -1,4                                  | 66,7   | 4 883,1               | 5,6                                   | 85,7  | -1 179,5          |
| 2003 | 4 054,8                | 9,5                                   | 67,4   | 5 430,3               | 11,2                                  | 81,6  | -1 375,5          |
| 2004 | 4 764,2                | 17,5                                  | 67,5   | 6 333,3               | 16,6                                  | 81,9  | -1 569,1          |
| 2005 | 6 347,9                | 33,2                                  | 70,8   | 7 898,0               | 24,7                                  | 81,7  | -1 550,1          |
| 2006 | 7 774,0                | 22,5                                  | 73,0   | 10 078,1              | 27,6                                  | 83,6  | -2 304,1          |
| 2007 | 8 132,2                | 4,6                                   | 71,2   | 10 772,9              | 6,9                                   | 82,7  | -2 640,8          |
| 2008 | 8 541,5                | 5,0                                   | 70,7   | 10 664,2              | -1,0                                  | 82,3  | -2 122,7          |
| 2009 | 6 550,4                | -23,3                                 | 67,4   | 7 109,5               | -33,3                                 | 79,7  | -559,1            |
| 2010 | 8 777,7                | 34,0                                  | 72,0   | 9 027,9               | 27,0                                  | 81,1  | -250,2            |
| 2011 | 12 095,4               | 37,8                                  | 75,4   | 12 275,9              | 36,0                                  | 82,1  | -180,4            |

Kaupade väljavedu oli 2011. aastal **väliskaubandusstatistika**<sup>3</sup> esialgsetel andmetel 12 mld ja sissevedu CIF-hindades 12,6 mld eurot (vt joonis 3). Aastane väliskaubandusbilansi puudujääk oli 590 mln eurot.

**Kaupade väljavedu** suurenes märkimisväärselt kõikide kaubagruppide arvestuses. Ekspordi kasvu panustasid enim masinate-seadmete ja mineraalsete toodete kaubagrupid, kuid tublisti kasvas ka

<sup>3</sup> Järgnev analüüs ei sisalda Eesti Panga poolt maksebilansi kaupade kontole tehtud täiendusi (kapitalikaupade remont, välisriikidest ostetud proviant jm). Import on CIF-hindades ja analüüsitud lähteriigi järgi.

Terminid „eksport” ja „import” kasutatakse Euroopa Liiduga ühinemisest saadik vaid kaubavahetuses kolmandate riikidega. Int-rastati aruandesüsteemis kasutatakse mõisteid „kaupade lähetamine” ja „kaupade saabumine”. Kuna järgnev analüüs hõlmab kaubavahetust nii ühendusesiseste kui ka -väliste riikidega, on lihtsuse ja selguse huvides endiselt kasutatud mõisteid „eksport” või „kaupade väljavedu” ning „import” või „kaupade sissevedu”.



### Joonis 3. Eesti väliskaubandus

metalltoodete ja toidukaupade väljavedu (vt tabel 4). Masinate-seadmete grupi peamise eksporditükli, mobiilsidevahendite tarned Rootsi ja Ameerika Ühendriikidesse kasvasid aasta arvestuses küll üle kahe korra, kuid IV kvartalis kasv pidurdus järsult. Mootorikütus moodustas mineraalsete toodete ekspordist 81% ja see veeti pärast Eestis töötlemist peamiselt kolmandatesse riikidesse (USA, Nigeeria) ning vähe- mal määral Hollandisse ja Prantsusmaale. Ka selle kaubagrupi ekspordi kasv aeglustus mõnevõrra teisel poolaastal. Metalltoodete (terastooted, raudkonstruktsioonid, metalljätmed) ekspord oli kvartalite arves- tuses suhteliselt ühtlane ning suundus Soome, Türgi ja Rootsi.

Toidukaupade ekspord kasvas aastaga 22% ja saavutas 2011. aasta IV kvartalis rekordtaseme 313 mln euroga. Suuremad kaubagrupid olid kange alkohol, juust ja muud piimatooted, kala- ja lihatooted, oder, rapsiseemned ja mitmesugused pooltooted. Viiesimik toidukaupadest eksporditi Venemaale; järgnesid Soome, Läti ja Leedu. Töötlemata ja vähetöödeldud puitu müüdi peamiselt Rootsi ja Soome, puitmaju

Tabel 4. Kaupade väljavedu peamiste kaubagruppide järgi

|                                  | Maht (mln eurot) |                 | Osatähtsus (%) |              | Muut (%)    |
|----------------------------------|------------------|-----------------|----------------|--------------|-------------|
|                                  | 2010             | 2011            | 2010           | 2011         | 2011/2010   |
| Toidukaubad                      | 833,6            | 1 013,7         | 9,5            | 8,4          | 21,6        |
| Mineraalsed tooted               | 1 376,4          | 2 083,1         | 15,7           | 17,3         | 51,3        |
| Keemiakaubad                     | 675,1            | 913,6           | 7,7            | 7,6          | 35,3        |
| Garderoobikaubad                 | 392,1            | 454,3           | 4,5            | 3,8          | 15,9        |
| Puit, paber ja tooted            | 1 070,8          | 1 242,8         | 12,2           | 10,3         | 16,1        |
| Metallid ja metalltooted         | 793,9            | 1 036,4         | 9,1            | 8,6          | 30,5        |
| Masinaid ja seadmed              | 1 978,5          | 3 305,2         | 22,6           | 27,5         | 67,1        |
| Transpordivahendid               | 572,7            | 593,8           | 6,5            | 4,9          | 3,7         |
| Mööbel, mänguasjad, sporditarbed | 667,4            | 789,2           | 7,6            | 6,6          | 18,2        |
| Muud                             | 387,3            | 608,3           | 4,4            | 5,1          | 57,1        |
| <b>Kokku</b>                     | <b>8 747,8</b>   | <b>12 040,3</b> | <b>100,0</b>   | <b>100,0</b> | <b>37,6</b> |

Norrasse ja Saksamaale, puidust ehitusdetaile Rootsi, Jaapanisse ja Norrasse ning mööblit Soome ja Taani. Ka keemiatööstuse toodangu väljavedu kosus jõudsalt ning see koosnes peamiselt ehitusmaterjalide (pahtlid, mastiksid, värvid-lakid jne) ja plasttoodete tarnetest Venemaale, Läti ja Soome.

Transpordivahendite väljavedu jäi enam-vähem 2010. aasta tasemele. Sõiduautode ja nende varuosade tarned kasvasid aastaga 28% ja hõlmasid kogu grupist 55%. Suurim sihtriik oli Läti, sellele järgnesid Rootsi, Leedu ja Venemaa. Kergetööstuse toodangut (jalatsid, meeste ja naiste valmisriided, spordirõivad jms) ja muud tööstuskaupa (kuldesemed, karastatud klaas ja klaastooted, meditsiinitehnika) eksporditi peamiselt Soome, Venemaale ja Rootsi.

**Kaupade sissevedu** suurenes samuti kõikide kaubagruppide arvestuses (vt tabel 5). Ka impordi kasvu panustasid teistest enam masinate-seadmete ja mineraalsete toodete kaubagrupid. Elektroonikatööstuses vajaminevate osade, juhtmete, kaablite jms sissevedu suurenes peaaegu kaks korda, neid osteti peamiselt Poolast, Rootsist, Hiinast ja Ungarist. Mineraalseid tooteid (mootorikütus töötlemiseks ja sisetarbeks, maagaas ning elekter) osteti Venemaalt, Leedust, Lätist ja Soomest. Kaubaimpordi kasvu mõjutas ka transpordivahendite sisseveo ligi 1,6kordne suurenemine. Üle poole sellest kaubagrupid moodustasid sõiduautode ja nende varuosade tarned Rootsist, Saksamaalt, Lätist, Soomest ja Prantsusmaalt. Keemiakaupade sisseveo põhiartiklid olid ravimid ja plasttooted Leedust ja Lätist ning autorehvid Poolast ja Saksamaalt. Toidukaupu (kange ja lahja alkohol, liha- ja kalatooted, valmistoidud loomadele, šokolaadi- ja kondiitritooted jpm) toodi peamiselt lähinaabritelt Lätist, Soomest ja Leedust, raud- ja terastooted valdavalt Soomest, Saksamaalt ja Rootsist. Rõivakaupu ja jalatseid osteti Lätist, Soomest, Saksamaalt ja Hiinast ning puitu ja puittooteid (saepuit, vineer, paber- ja papitooted) Soomest, Venemaalt ja Lätist.

**Väliskaubanduse puudujääk** suurenes 2010. aastaga võrreldes veidi ja hõlmas 0,6 mld eurot (vt tabel 6). Ülejäägiga olid puidu ja puittoodete, mööbli ja muude tööstuskaupade grupid. Suurima puudujäägiga kaubagrupid olid keemiakaubad ja transpordivahendid.

**Riikide ühenduste** järgi suurenes kaupade **väljavedu** kõikidesse riigigruppidesse ja tähtsamatesse partnerriikidesse (vt tabel 7). Euroopa Liidu osatähtsus kaupade väljaveos langes veidi, kuigi väljaveo maht kasvas kolmandiku võrra. Suurimaks ekspordipartneriks Euroopa Liidus tõusis Rootsi ja seda

**Tabel 5. Kaupade sissevedu peamiste kaubagruppide järgi**

|                                  | Maht (mln eurot) |                 | Osatähtsus (%) |              | Muut (%)    |
|----------------------------------|------------------|-----------------|----------------|--------------|-------------|
|                                  | 2010             | 2011            | 2010           | 2011         | 2011/2010   |
| Toidukaubad                      | 1 022,5          | 1 239,4         | 11,1           | 9,8          | 21,2        |
| Mineraalsed tooted               | 1 614,2          | 2 277,7         | 17,4           | 18,0         | 41,1        |
| Keemiakaubad                     | 1 256,3          | 1 574,7         | 13,6           | 12,5         | 25,3        |
| Garderoobikaubad                 | 584,2            | 693,0           | 6,3            | 5,5          | 18,6        |
| Puit, paber ja tooted            | 481,6            | 525,2           | 5,2            | 4,2          | 9,1         |
| Metallid ja metalltooted         | 825,4            | 1 105,7         | 8,9            | 8,8          | 34,0        |
| Masinad ja seadmed               | 2 184,9          | 3 448,6         | 23,6           | 27,3         | 57,8        |
| Transpordivahendid               | 656,2            | 1 031,3         | 7,1            | 8,2          | 57,2        |
| Mööbel, mänguasjad, sporditarbed | 206,0            | 231,5           | 2,2            | 1,8          | 12,4        |
| Muud                             | 419,2            | 501,8           | 4,5            | 4,0          | 19,7        |
| <b>Kokku</b>                     | <b>9 250,4</b>   | <b>12 628,9</b> | <b>100,0</b>   | <b>100,0</b> | <b>36,5</b> |

**Tabel 6. Väliskaubanduse saldo peamiste kaubagruppide järgi (mln eurot)**

|                                  | 2010          | 2011          |
|----------------------------------|---------------|---------------|
| Toidukaubad                      | -188,9        | -225,7        |
| Mineraalsed tooted               | -237,8        | -194,6        |
| Keemiakaubad                     | -581,3        | -661,1        |
| Garderoobikaubad                 | -192,1        | -238,8        |
| Puit, paber ja tooted            | 589,2         | 717,6         |
| Metallid ja metalltooted         | -31,5         | -69,4         |
| Masinad ja seadmed               | -206,3        | -143,5        |
| Transpordivahendid               | -83,4         | -437,4        |
| Mööbel, mänguasjad, sporditarbed | 461,4         | 557,7         |
| Muud                             | -31,9         | 106,6         |
| <b>Kokku</b>                     | <b>-502,7</b> | <b>-588,7</b> |

**Tabel 7. Kaupade väljavedu riikide ühenduste järgi**

|                         | Maht (mln eurot) |                 | Osatähtsus (%) |              | Muut (%)    |
|-------------------------|------------------|-----------------|----------------|--------------|-------------|
|                         | 2010             | 2011            | 2010           | 2011         | 2011/2010   |
| <b>EL-27</b>            | <b>5 915,4</b>   | <b>7 832,6</b>  | <b>67,6</b>    | <b>65,1</b>  | <b>32,4</b> |
| Rootsi                  | 1 364,5          | 1 881,5         | 15,6           | 15,6         | 37,9        |
| Soome                   | 1 487,6          | 1 810,4         | 17,0           | 15,0         | 21,7        |
| Läti                    | 779,6            | 957,4           | 8,9            | 8,0          | 22,8        |
| Leedu                   | 437,4            | 555,0           | 5,0            | 4,6          | 26,9        |
| Saksamaa                | 454,7            | 545,6           | 5,2            | 4,5          | 20,0        |
| <b>SRÜ</b>              | <b>1 141,2</b>   | <b>1 600,4</b>  | <b>13,0</b>    | <b>13,3</b>  | <b>40,2</b> |
| Venemaa                 | 844,4            | 1 325,4         | 9,7            | 11,0         | 57,0        |
| Ukraina                 | 88,4             | 105,9           | 1,0            | 0,9          | 19,7        |
| Valgevene               | 63,3             | 81,6            | 0,7            | 0,7          | 29,0        |
| <b>Ülejäänud riigid</b> | <b>1 691,2</b>   | <b>2 607,3</b>  | <b>19,3</b>    | <b>21,7</b>  | <b>54,2</b> |
| USA                     | 330,9            | 751,0           | 3,8            | 6,2          | 127,0       |
| Nigeeria                | 165,0            | 391,5           | 1,9            | 3,3          | 137,2       |
| Norra                   | 299,8            | 362,0           | 3,4            | 3,0          | 20,7        |
| <b>Kokku</b>            | <b>8 747,8</b>   | <b>12 040,3</b> | <b>100,0</b>   | <b>100,0</b> | <b>37,6</b> |

peamiselt mobiilsidevahendite väljaveo hoogsa kasvu tõttu aasta esimeses pooles. Euroopa Liitu läinud ekspordist moodustasid masinad-seadmed (peamiselt elektroonikatööstuse toodang) 30%, järgnesid puit ja puittooted ning mööbel, mineraalsed tooted (mootorikütus), metalltooted ja toidukaubad. Ekspordis SRÜ riikidesse hõlmasid masinad-seadmed lausa 35%, neile järgnesid keemia- ja toidukaubad. Suurim partnerriik Venemaa oli ekspordi pingereas endiselt kolmandal kohal. Ülejäänud riikide eesotsas olid Ameerika Ühendriigid ja Nigeeria, kuhu eksport suurenes Eestis töödeldud mootorikütuse väljaveo kasvu tõttu.

**Kaupade sissevedu** kasvas samuti kõikide riigigruppide ja suuremate impordipartnerite arvestuses (vt tabel 8). Suurim impordipartner Euroopa Liidus oli Soome. Ka kaupade sisseveost Euroopa Liidu riikidest moodustasid masinad-seadmed 30%, osatähtsusest järgmised olid keemiatooted, kütused ja toidukaubad. Impordis SRÜ riikidest (peamiselt Venemaalt) hõlmasid mineraalsed tooted (kütus, maagaas) 68%. Ülejäänud riikidest osteti valdavalt masinaid-seadmeid (elektroonikatööstuse detailid), tekstiilitooteid ja transpordivahendeid.

**Tabel 8. Kaupade sissevedu riikide ühenduste järgi\***

|                         | Maht (mln eurot) |                 | Osatähtsus (%) |              | Muut (%)    |
|-------------------------|------------------|-----------------|----------------|--------------|-------------|
|                         | 2010             | 2011            | 2010           | 2011         | 2011/2010   |
| <b>EL-27</b>            | <b>7 375,8</b>   | <b>9 901,7</b>  | <b>79,7</b>    | <b>78,4</b>  | <b>34,2</b> |
| Soome                   | 1 374,1          | 1 584,7         | 14,9           | 12,5         | 15,3        |
| Läti                    | 1 014,3          | 1 360,3         | 11,0           | 10,8         | 34,1        |
| Rootsi                  | 1 009,0          | 1 336,2         | 10,9           | 10,6         | 32,4        |
| Saksamaa                | 1 042,7          | 1 287,2         | 11,3           | 10,2         | 23,4        |
| Leedu                   | 724,2            | 1 032,8         | 7,8            | 8,2          | 42,6        |
| <b>SRÜ</b>              | <b>1 006,4</b>   | <b>1 377,1</b>  | <b>10,9</b>    | <b>10,9</b>  | <b>36,8</b> |
| Venemaa                 | 762,8            | 1 044,2         | 8,2            | 8,3          | 36,9        |
| Valgevene               | 118,4            | 147,2           | 1,3            | 1,2          | 24,4        |
| Ukraina                 | 71,7             | 101,9           | 0,8            | 0,8          | 42,1        |
| <b>Ülejäänud riigid</b> | <b>868,2</b>     | <b>1 350,1</b>  | <b>9,4</b>     | <b>10,7</b>  | <b>55,5</b> |
| Hiina                   | 281,6            | 454,7           | 3,0            | 3,6          | 61,5        |
| Norra                   | 128,5            | 142,5           | 1,4            | 1,1          | 10,9        |
| USA                     | 92,8             | 139,9           | 1,0            | 1,1          | 50,7        |
| <b>Kokku</b>            | <b>9 250,4</b>   | <b>12 628,9</b> | <b>100,0</b>   | <b>100,0</b> | <b>36,5</b> |

\* Analüüsitud lähteriigi järgi.

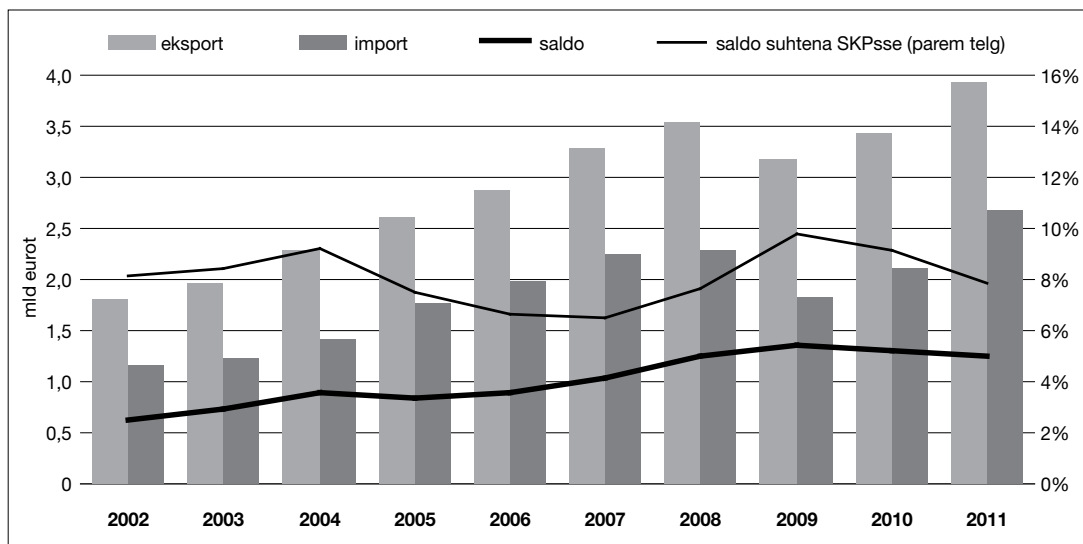
**Väliskaubandusbilanss** oli puudujäägis vaid Euroopa Liiduga (vt tabel 9). Euroopa Liidu riikidest oli Eestil kõige suurem kaubanduspuudujääk Saksamaa, Poola, Leedu ja Lätiga, suur ülejääk aga Rootsi, Soome, Prantsusmaa ja Taaniga. Kaubavahetusbilanss paranes märgatavalt SRÜ ja ülejäänud riikide suhtes. SRÜ riikidest oli kaubavahetus puudujäägis vaid Valgevene ja Kasahstaniga. Ülejäänud riikidest oli kaubabilanss positiivne USA, Norra ja Türgiga; suurima puudujäägiga oli kaubavahetus Hiinaga.

**Tabel 9. Väliskaubanduse saldo riikide ühenduste järgi (mln eurot)**

|                  | 2010          | 2011          |
|------------------|---------------|---------------|
| EL-27            | -1 460,4      | -2 069,2      |
| SRÜ              | 134,8         | 223,4         |
| Ülejäänud riigid | 823,0         | 1 257,1       |
| <b>Kokku</b>     | <b>-502,7</b> | <b>-588,7</b> |

## Teenused

**2011. aastal vähenes teenuste konto ülejääk pisut ja ulatus 1,3 mld euroni** (vt joonis 4). Vaatamata sellele, et teenuste käive on aasta-aastalt kasvanud, on konto ülejääk jäänud viimase nelja aasta jooksul suhteliselt samale tasemele (1,2–1,3 mld eurot). Majanduse elavnemine soodustas nii kaupade kui ka teenuste ekspordi ja impordi kasvu, kuid teenuste import kasvas kiiremini, mõjutatuna suurenenud kaubaimporti kohaletoimetamiseks tehtud kulutustest (vt tabel 10). Teenuste käibe osatähtsus kaupade ja teenuste kogukäibes kahanes eelmise aastaga võrreldes veidi ning oli 25%. Sisemajanduse koguproduktist moodustas teenuste saldo 8%.



Joonis 4. Teenuste konto

Tabel 10. Teenuste eksport ja import

|      | Eksport          |                                       |   | Import           |                                       |   | Saldo            |                                       |
|------|------------------|---------------------------------------|---|------------------|---------------------------------------|---|------------------|---------------------------------------|
|      | Maht (mln eurot) | Muut võrreldes eelmise perioodiga (%) | Osatähtsus kaupade ja teenuste käibes kokku (%) | Maht (mln eurot) | Muut võrreldes eelmise perioodiga (%) | Osatähtsus kaupade ja teenuste käibes kokku (%) | Maht (mln eurot) | Muut võrreldes eelmise perioodiga (%) |
| 2002 | 1 800,0          | 0,1                                   | 32,7  | 1 167,9          | 8,5                                   | 19,3  | 632,1            | -12,4                                 |
| 2003 | 1 960,4          | 8,9                                   | 32,6  | 1 227,0          | 5,1                                   | 18,4  | 733,4            | 16,0                                  |
| 2004 | 2 293,7          | 17,0                                  | 32,5  | 1 403,0          | 14,3                                  | 18,1  | 890,7            | 21,4                                  |
| 2005 | 2 612,0          | 13,9                                  | 29,2  | 1 772,7          | 26,3                                  | 18,3  | 839,3            | -5,8                                  |
| 2006 | 2 870,9          | 9,9                                   | 27,0  | 1 980,6          | 11,7                                  | 16,4  | 890,3            | 6,1                                   |
| 2007 | 3 289,2          | 14,6                                  | 28,8  | 2 247,1          | 13,5                                  | 17,3  | 1 042,1          | 17,0                                  |
| 2008 | 3 536,8          | 7,5                                   | 29,3  | 2 292,9          | 2,0                                   | 17,7  | 1 243,9          | 19,4                                  |
| 2009 | 3 173,8          | -10,3                                 | 32,6  | 1 815,6          | -20,8                                 | 20,3  | 1 358,2          | 9,2                                   |
| 2010 | 3 421,6          | 7,8                                   | 28,0  | 2 109,3          | 16,2                                  | 18,9  | 1 312,3          | -3,4                                  |
| 2011 | 3 935,9          | 15,0                                  | 24,6  | 2 680,3          | 27,1                                  | 17,9  | 1 255,5          | -4,3                                  |

Tabel 11. Teenuste konto saldod olulisemate teenuseliikide järgi

|                         | Saldo (mln eurot) |                | Osatähtsus (%) |              | Muut (%)    |
|-------------------------|-------------------|----------------|----------------|--------------|-------------|
|                         | 2010              | 2011           | 2010           | 2011         | 2011/2010   |
| Veoteenused             | 613,4             | 596,3          | 46,7           | 47,5         | -2,8        |
| Reisiteenused           | 334,0             | 342,7          | 25,5           | 27,3         | 2,6         |
| Ehitusteenused          | 79,7              | 13,8           | 6,1            | 1,1          | -82,7       |
| Arvuti- ja infoteenused | 82,1              | 76,3           | 6,3            | 6,1          | -7,1        |
| Muud äriteenused        | 181,0             | 186,8          | 13,8           | 14,9         | 3,2         |
| Valitsusteenused        | 10,5              | 12,2           | 0,8            | 1,0          | 16,2        |
| Ülejäänud teenused      | 11,6              | 27,4           | 0,8            | 2,1          | 137,3       |
| <b>Teenused kokku</b>   | <b>1 312,3</b>    | <b>1 255,5</b> | <b>100,0</b>   | <b>100,0</b> | <b>-4,3</b> |

Veo-, reisi- ja muud äriteenused hõlmasid netoekspordist põhiosa, kokku 90% (vt tabel 11). Veoteenuste ülejääk vähenes aastaga 3%, seda tasakaalustas reisiteenuste ja muude äriteenuste netoekspordi kasv samas mahu. Ülejääki suurendasid ka väiksema osatähtsusega teenused (valitsus-, side- ja finants-teenused ning isiku-, kultuuri- ja meelelahutusteenused). Teenuste konto ülejäägi kahanemist mõjutas eelkõige ehitusteenuste ülejäägi vähenemine, mille põhjus oli sisseostetavate ehitusteenuste järsk kasv. Ülejääk vähenes ka kindlustusteenuste, arvuti- ja infoteenuste ning autori- ja litsentsitasude arvestuses.

**Teenuste eksport** kasvas aastaga enamiku teenuseliikide (v.a kindlustusteenused) arvestuses, kokku 15% (vt tabel 12). Kõige kiiremini suurenes ehitusteenuste (47%), arvuti- ja infoteenuste (17%) ning veo-teenuste eksport (16%). Nii veoteenuste eksport kui ka teenuste kogueksport kosusid peamiselt veoteenuste abiteenuste (ekspedeerimis-, lao- ja logistikateenused jmt) toel.

Piirkondlikult jagunes teenuste eksport sarnaselt 2010. aastaga ning kasvas nii Euroopa Liidu kui ka SRÜ riikide suunal vastavalt 14% ja 16% (vt tabel 13). Euroopa Liidu riikidesse eksporditi 70% teenustest. Nagu

**Tabel 12. Teenuste eksport olulisemate teenuseliikide järgi**

|                         | Maht (mln eurot) |                | Osatähtsus (%) |              | Muut (%)    |
|-------------------------|------------------|----------------|----------------|--------------|-------------|
|                         | 2010             | 2011           | 2010           | 2011         | 2011/2010   |
| Veoteenused             | 1 344,8          | 1 556,9        | 39,3           | 39,5         | 15,8        |
| kaubavedu               | 639,1            | 698,1          | 47,5           | 44,8         | 9,2         |
| reisijatevedu           | 263,0            | 306,4          | 19,6           | 19,7         | 16,5        |
| muud veoteenused        | 442,7            | 552,4          | 32,9           | 35,5         | 24,8        |
| Reisiteenused           | 809,2            | 896,6          | 23,7           | 22,8         | 10,8        |
| Ehitusteenused          | 161,5            | 236,9          | 4,7            | 6,0          | 46,7        |
| Arvuti- ja infoteenused | 154,0            | 179,6          | 4,5            | 4,6          | 16,6        |
| Muud äriteenused        | 665,8            | 744,1          | 19,5           | 18,9         | 11,8        |
| Valitsusteenused        | 32,2             | 35,7           | 0,9            | 0,9          | 10,9        |
| Ülejäänud teenused      | 254,1            | 286,1          | 7,4            | 7,3          | 12,6        |
| <b>Teenused kokku</b>   | <b>3 421,6</b>   | <b>3 935,9</b> | <b>100,0</b>   | <b>100,0</b> | <b>15,0</b> |

**Tabel 13. Teenuste eksport riikide ühenduste järgi**

|                               | Maht (mln eurot) |                | Osatähtsus (%) |              | Muut (%)    |
|-------------------------------|------------------|----------------|----------------|--------------|-------------|
|                               | 2010             | 2011           | 2010           | 2011         | 2011/2010   |
| <b>EL-27</b>                  | <b>2 417,5</b>   | <b>2 756,3</b> | <b>70,7</b>    | <b>70,0</b>  | <b>14,0</b> |
| Soome                         | 959,6            | 1 085,0        | 28,0           | 27,6         | 13,1        |
| Rootsi                        | 272,0            | 328,5          | 7,9            | 8,3          | 20,8        |
| Läti                          | 198,3            | 229,0          | 5,8            | 5,8          | 15,5        |
| Suurbritannia                 | 137,7            | 173,1          | 4,0            | 4,4          | 25,7        |
| <b>SRÜ</b>                    | <b>487,6</b>     | <b>564,9</b>   | <b>14,2</b>    | <b>14,4</b>  | <b>15,9</b> |
| Venemaa                       | 371,5            | 447,0          | 10,9           | 11,4         | 20,3        |
| Kasahstan                     | 62,4             | 51,7           | 1,8            | 1,3          | -17,1       |
| Valgevene                     | 24,1             | 31,6           | 0,7            | 0,8          | 31,1        |
| <b>Ülejäänud riigid</b>       | <b>516,5</b>     | <b>614,7</b>   | <b>15,1</b>    | <b>15,6</b>  | <b>19,0</b> |
| <i>offshore</i> -piirkonnad   | 170,3            | 191,2          | 5,0            | 4,9          | 12,3        |
| Šveits                        | 101,0            | 129,2          | 3,0            | 3,3          | 27,9        |
| USA                           | 80,7             | 108,4          | 2,4            | 2,8          | 34,3        |
| <b>Teenuste eksport kokku</b> | <b>3 421,6</b>   | <b>3 935,9</b> | <b>100,0</b>   | <b>100,0</b> | <b>15,0</b> |

varasematelgi aastatel, olid olulisemad sihtriigid Soome, Venemaa ja Rootsi. Euroopa Liidu riikide hulgas tõusis jõudsalt Suurbritannia, edestades 2010. aastal neljandaks olnud Hollandit. Ülejäänud riikide puhul kasvas eksport nii madala maksumääraga riikidesse, Šveitsi kui ka Ameerika Ühendriikidesse peaaegu viiendiku võrra.

**Teenuste import** suurenes 2011. aastal märksa kiiremini kui eksport, kokku 27%, kõigi peamiste teenuseliikide arvestuses (vt tabel 14). Teistest kiiremini kasvas ehitusteenuste import (ligi kolm korda), arvuti- ja infoteenuste (44%) ning veeteenuste (31%) sisseost; viimane oli seotud imporditud kaupade kohaletoi-metamisega.

Teenuste impordi struktuur oli peamiste partnerriikide arvestuses varasema aastaga võrreldes suhteliselt sarnane. Euroopa Liidu riikide osatähtsus oli 81% ja kasvas aastaga 28% (vt tabel 15). Suurim partnerriik oli endiselt Soome, järgnesid Saksamaa ja Rootsi. Teenuste import SRÜst piirdus põhiliselt Venemaaga ja kasvas aastaga 20%. Teenuste ost ülejäänud riikidest kasvas kokku 23%. Eesotsas oli Norra, kust

**Tabel 14. Teenuste import olulisemate teenuseliikide järgi**

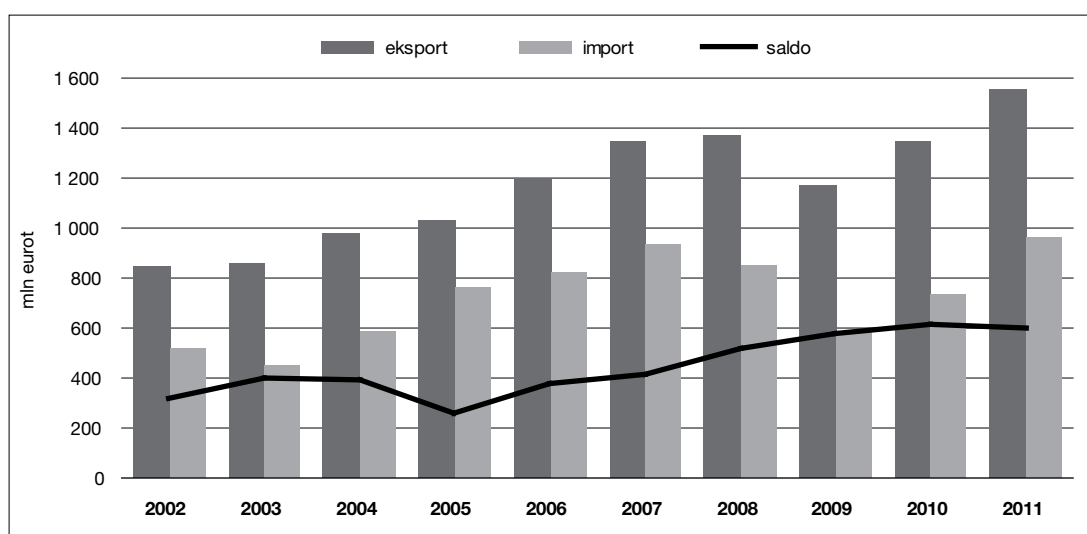
|                         | Maht (mln eurot) |                | Osatähtsus (%) |              | Muut (%)    |
|-------------------------|------------------|----------------|----------------|--------------|-------------|
|                         | 2010             | 2011           | 2010           | 2011         | 2011/2010   |
| Veeteenused             | 731,3            | 960,6          | 34,7           | 35,8         | 31,4        |
| kaubavedu               | 459,6            | 646,3          | 62,9           | 67,3         | 40,6        |
| reisijatevedu           | 66,8             | 95,6           | 9,1            | 9,9          | 43,1        |
| muud veeteenused        | 204,9            | 218,7          | 28,0           | 22,8         | 6,7         |
| Reisiteenused           | 475,2            | 553,9          | 22,5           | 20,7         | 16,6        |
| Ehitusteenused          | 81,8             | 223,1          | 3,9            | 8,3          | 172,7       |
| Arvuti- ja infoteenused | 72,0             | 103,3          | 3,4            | 3,9          | 43,5        |
| Muud äriteenused        | 484,7            | 557,3          | 23,0           | 20,8         | 15,0        |
| Valitsusteenused        | 21,7             | 23,6           | 1,0            | 0,9          | 8,8         |
| Ülejäänud teenused      | 242,6            | 258,5          | 11,5           | 9,6          | 6,6         |
| <b>Teenused kokku</b>   | <b>2 109,3</b>   | <b>2 680,3</b> | <b>100,0</b>   | <b>100,0</b> | <b>27,1</b> |

**Tabel 15. Teenuste import riikide ühenduste järgi**

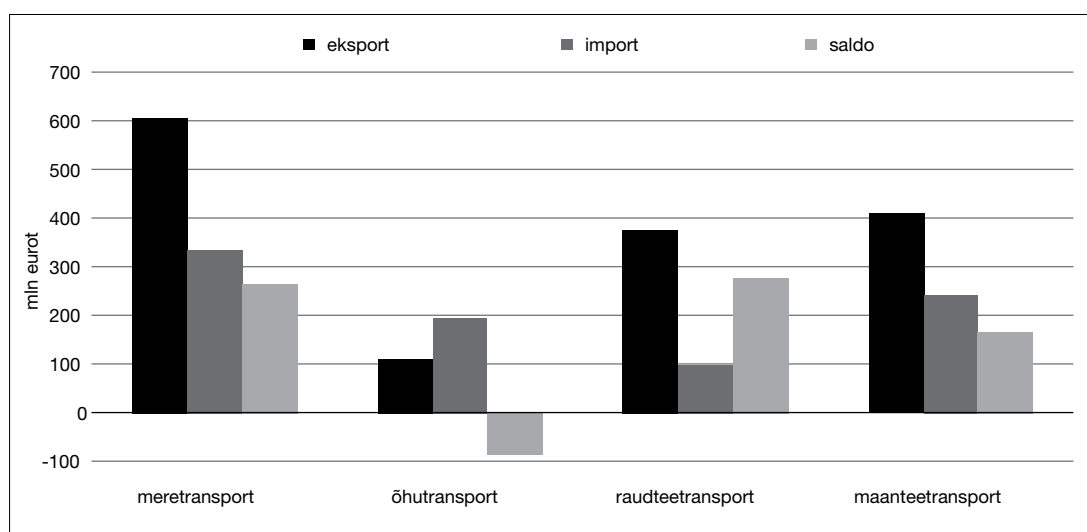
|                              | Maht (mln eurot) |                | Osatähtsus (%) |              | Muut (%)    |
|------------------------------|------------------|----------------|----------------|--------------|-------------|
|                              | 2010             | 2011           | 2010           | 2011         | 2011/2010   |
| <b>EL-27</b>                 | <b>1 700,8</b>   | <b>2 182,1</b> | <b>80,6</b>    | <b>81,4</b>  | <b>28,3</b> |
| Soome                        | 373,2            | 425,0          | 17,7           | 15,9         | 13,9        |
| Saksamaa                     | 140,4            | 294,5          | 6,7            | 11,0         | 109,8       |
| Rootsi                       | 250,2            | 284,6          | 11,9           | 10,6         | 13,7        |
| Läti                         | 214,6            | 246,3          | 10,2           | 9,2          | 14,8        |
| <b>SRÜ</b>                   | <b>143,9</b>     | <b>173,2</b>   | <b>6,8</b>     | <b>6,5</b>   | <b>20,4</b> |
| Venemaa                      | 110,9            | 132,3          | 5,3            | 4,9          | 19,3        |
| Valgevene                    | 15,3             | 19,2           | 0,7            | 0,7          | 25,5        |
| Ukraina                      | 11,7             | 15,5           | 0,6            | 0,6          | 32,5        |
| <b>Ülejäänud riigid</b>      | <b>264,6</b>     | <b>325,0</b>   | <b>12,6</b>    | <b>12,1</b>  | <b>22,8</b> |
| Norra                        | 30,6             | 66,0           | 1,5            | 2,5          | 115,7       |
| USA                          | 56,2             | 52,3           | 2,7            | 2,0          | -6,9        |
| Hiina                        | 33,1             | 47,7           | 1,6            | 1,8          | 44,1        |
| <b>Teenuste import kokku</b> | <b>2 109,3</b>   | <b>2 680,3</b> | <b>100,0</b>   | <b>100,0</b> | <b>27,1</b> |

imporditi üle kahe korra rohkem teenuseid kui 2010. aastal, eelkõige reisiteenuseid ning arhitektuuri-, projekteerimis- ja muid tehnilisi teenuseid. Teenuste ost Hiinast (mere- ja õhutranspordi kaubavedu) osutus suuremaks kui import madala maksumääraga piirkondadest, tõrjudes viimatinimetatud esikolmikust välja.

**Veoteenuste** ülejääk vähenes 2011. aastal 3% ja moodustas teenuste netoeksportid ligikaudu poole (vt joonised 5-6 ja tabel 11). Kaalukaima osa veoteenuste netoeksportidist moodustas raudteetransport, millele järgnesid mere- ja maanteetransport. Õhutranspordi saldo jäi negatiivseks.



**Joonis 5. Veoteenuste konto**



**Joonis 6. Veoteenuste struktuur transpordiliigi järgi 2011. aastal**

Veeteenuste eksport kasvas aastaga 16% ja moodustas 40% teenuste koguekspordist (vt tabel 12). Müüdnud veeteenustest ligi poole hõlmas kaubavedu (aastakasv 16%), millele järgnesid muud veeteenused (25%) ning reisijatevedu (17%). 2011. aastal kasvas Euroopa Liidu ja SRÜ riikidesse müüdnud veeteenuste maht vastavalt 9% ja 25% (vt tabel 16). Viie olulisema partnerriigi hulka kuulusid Euroopa Liidu riikidest Soome, Rootsi, Holland, Läti ja Suurbritannia, kuid aastaga muutus nende järjestus. SRÜ riikide arvestuses edestas Kasahstan eelmisel aastal teiseks olnud Valgevenet. Eksport kõikidesse ülejäänud riikidesse kokku suurenes 34%; eesotsas olid madala maksumääraga riigid (54%), Šveits (40%) ja Norra (24%).

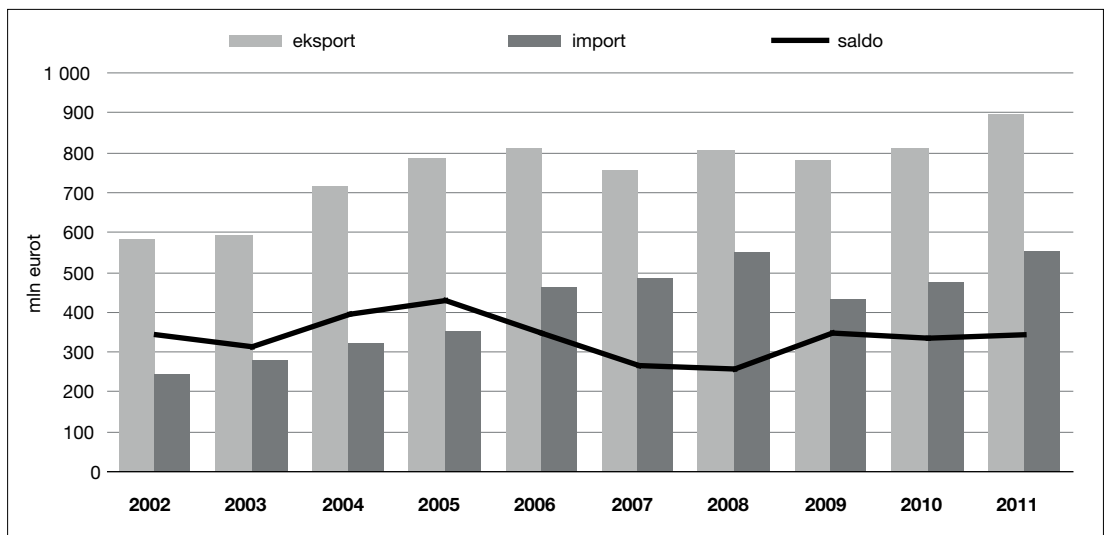
Veeteenuste import kasvas 2011. aastal poole kiiremini kui eksport (vt tabel 14). Nagu ekspordi puhul, suurenes ka veeteenuste sisseost kõigi riigigruppide ja olulisemate riikide arvestuses (vt tabel 16). Veeteenuste impordis moodustasid põhiviisiku Euroopa Liidu riigid Rootsi, Soome, Saksamaa, Läti ja Leedu, kust osteti sisse ligi pool kauba kohaletoimetamiseks vajaminevatest veeteenustest. Peamised impordi-partnerid SRÜst olid taas Venemaa ja Valgevene. Ülejäänud riikidest olid suuremad kaubanduspartnerid taas Hiina, madala maksumääraga piirkonnad ja Ameerika Ühendriigid.

**Tabel 16. Veeteenused riikide ühenduste järgi 2011. aastal**

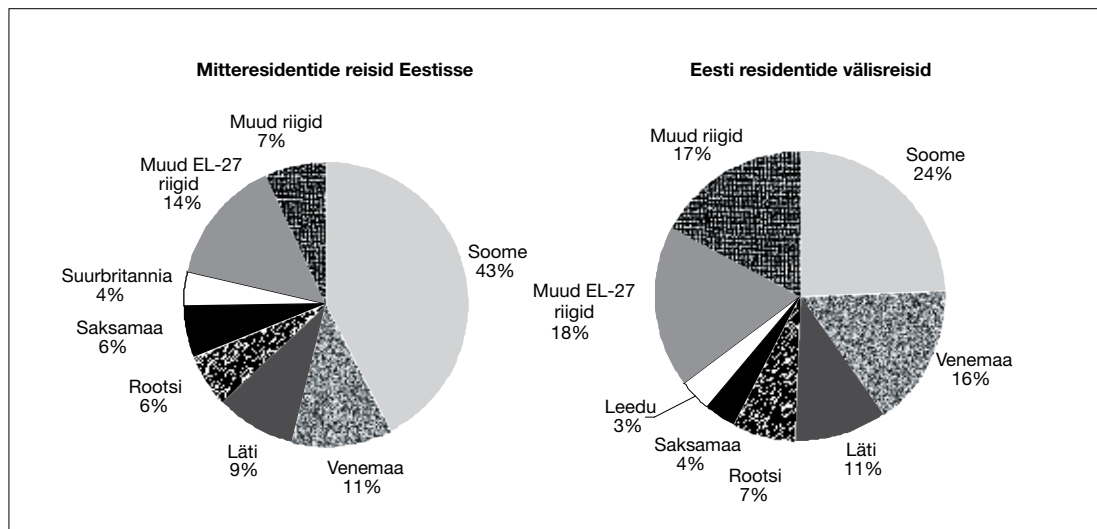
|                            | Veeteenuste eksport |                |                     |                            | Veeteenuste import |                |                     |
|----------------------------|---------------------|----------------|---------------------|----------------------------|--------------------|----------------|---------------------|
|                            | Maht (mln eurot)    | Osatähtsus (%) | Muut (%), 2011/2010 |                            | Maht (mln eurot)   | Osatähtsus (%) | Muut (%), 2011/2010 |
| <b>EL-27</b>               | <b>978,2</b>        | <b>62,8</b>    | <b>8,8</b>          | <b>EL-27</b>               | <b>745,9</b>       | <b>77,6</b>    | <b>29,7</b>         |
| Soome                      | 311,2               | 20,0           | 10,1                | Rootsi                     | 114,2              | 11,9           | 32,2                |
| Rootsi                     | 131,9               | 8,5            | 16,8                | Soome                      | 100,2              | 10,4           | 26,8                |
| Holland                    | 97,2                | 6,2            | -17,1               | Saksamaa                   | 98,9               | 10,3           | 22,9                |
| Läti                       | 74,5                | 4,8            | 9,6                 | Läti                       | 72,2               | 7,5            | 26,9                |
| Suurbritannia              | 72,7                | 4,7            | 30,1                | Leedu                      | 62,5               | 6,5            | 32,1                |
| <b>SRÜ</b>                 | <b>272,4</b>        | <b>17,5</b>    | <b>25,4</b>         | <b>SRÜ</b>                 | <b>71,6</b>        | <b>7,5</b>     | <b>51,4</b>         |
| Venemaa                    | 223,8               | 14,4           | 18,0                | Venemaa                    | 49,8               | 5,2            | 72,3                |
| Kasahstan                  | 19,4                | 1,2            | 88,3                | Valgevene                  | 12,9               | 1,3            | 31,6                |
| <b>Ülejäänud riigid</b>    | <b>306,3</b>        | <b>19,7</b>    | <b>34,2</b>         | <b>Ülejäänud riigid</b>    | <b>143,1</b>       | <b>14,9</b>    | <b>31,6</b>         |
| <i>offshore-piirkonnad</i> | 130,6               | 8,4            | 54,4                | Hiina                      | 42,8               | 4,5            | 57,4                |
| Šveits                     | 83,9                | 5,4            | 39,8                | <i>offshore-piirkonnad</i> | 24,6               | 2,6            | 6,5                 |
| Norra                      | 30,3                | 1,9            | 23,7                | USA                        | 16,7               | 1,7            | 28,5                |
| <b>Kokku</b>               | <b>1 556,9</b>      | <b>100,0</b>   | <b>15,8</b>         | <b>Kokku</b>               | <b>960,6</b>       | <b>100,0</b>   | <b>31,4</b>         |

2011. aastal eksporditi **reisiteenuseid** ligi 900 mln euro eest ehk 11% enam kui 2010. aastal (vt joonis 7). Reisiteenuste import oli samal ajal 554 mln eurot, kasvades aastaga 17%. Reisiteenuste ülejääk oli 343 mln eurot ning moodustas üle 2% SKPst.

2011. aastal külastas Eestit ligi 5,3 mln väliskülastajat ehk 13% enam kui 2010. aastal (vt joonis 8). Euroopa Liidu elanike külastused moodustasid koguarvust 81%, SRÜ riikide osakaal oli 12%. Euroopa Liidu riikide elanike külastuste arv suurenes aastaga 12%, SRÜ oma 18%. Külastajatest ülekaalukas osa, 42%, tuli Soomest; pooled neist viibisid Eestis vaid ühe päeva. Soomlaste kulutused moodustasid 46% reisiteenuste koguekspordist (vt tabel 17). Venemaa osakaal külastuste koguarvus oli 11% ning külastajate kogukulutused ligi 12% reisiteenuste koguekspordist. Rootsi vastavad näitajad olid 6% ja 8%. Suurematest riikidest kasvas enim reisiteenuste eksport Venemaalt ja Saksamaalt (aastakasv vastavalt 17% ja 50%).



Joonis 7. Reisiteenuste konto



Joonis 8. Välisreiside arv riigiti 2011. aastal

**Tabel 17. Reisisiteenused riikide ühenduste järgi 2011. aastal**

|                         | Reisisiteenuste eksport |                |                     |                         | Reisisiteenuste import |                |                     |
|-------------------------|-------------------------|----------------|---------------------|-------------------------|------------------------|----------------|---------------------|
|                         | Maht (mln eurot)        | Osatähtsus (%) | Muut (%), 2011/2010 |                         | Maht (mln eurot)       | Osatähtsus (%) | Muut (%), 2011/2010 |
| <b>EL-27</b>            | <b>719,3</b>            | <b>80,2</b>    | <b>8,2</b>          | <b>EL-27</b>            | <b>425,1</b>           | <b>76,8</b>    | <b>16,3</b>         |
| Soome                   | 412,5                   | 46,0           | 0,1                 | Soome                   | 170,5                  | 30,8           | 10,0                |
| Rootsi                  | 69,0                    | 7,7            | 6,5                 | Läti                    | 38,5                   | 7,0            | -6,3                |
| Saksamaa                | 48,6                    | 5,4            | 50,0                | Suurbritannia           | 32,3                   | 5,8            | 55,8                |
| Läti                    | 39,8                    | 4,4            | -3,3                | Rootsi                  | 29,7                   | 5,4            | -28,8               |
| <b>SRÜ</b>              | <b>112,2</b>            | <b>12,5</b>    | <b>18,6</b>         | <b>SRÜ</b>              | <b>48,5</b>            | <b>8,8</b>     | <b>5,2</b>          |
| Venemaa                 | 105,8                   | 11,8           | 16,5                | Venemaa                 | 42,9                   | 7,7            | 4,9                 |
| Ukraina                 | 3,7                     | 0,4            | 52,3                | Ukraina                 | 2,9                    | 0,5            | 6,5                 |
| <b>Ülejäänud riigid</b> | <b>65,1</b>             | <b>7,3</b>     | <b>30,2</b>         | <b>Ülejäänud riigid</b> | <b>80,2</b>            | <b>14,5</b>    | <b>25,9</b>         |
| Norra                   | 17,4                    | 1,9            | 30,4                | Norra                   | 20,9                   | 3,8            | 96,9                |
| USA                     | 13,6                    | 1,5            | 32,8                | Türgi                   | 14,0                   | 2,5            | 54,5                |
| Korea                   | 4,3                     | 0,5            | 36,7                | USA                     | 10,0                   | 1,8            | 14,3                |
| <b>Eksport kokku</b>    | <b>896,6</b>            | <b>100,0</b>   | <b>10,8</b>         | <b>Import kokku</b>     | <b>553,8</b>           | <b>100,0</b>   | <b>16,5</b>         |

Eesti elanikud külastasid 2011. aastal välisriike 3,8 mln korral ehk 8% rohkem kui aasta varem. Eesti elanike Euroopa Liidu riikidesse tehtud reise arv suurenes aastaga 6% ja hõlmas väliskülastuste koguarvust 67%. Reisimine SRÜsse kasvas aastaga 12% ning selle riigigrupi osatähtsus väliskülastustes oli 18%. Eesti residentide väliskülastuste koguarvust moodustasid mitmepäevakülastused 70%, nagu 2010. aastalgi. Eesti residentide välisreiside sihtmaad olid valdavalt naaberriigid: külastused Soome hõlmasid 24%, Venemaale 16%, Läti 11% ja Rootsi 7%. Riikide lähedusest tulenevalt oli nende külastuste hulgas kõrge ühepäevakülastuste osakaal – Soomes 37%, Venemaal 35%, Lätis 53% ja Rootsis 40%. Eesti elanike kulutused Soomes ja Venemaal moodustasid reisisiteenuste koguimpordist vastavalt 31% ja 8%. 2010. aastaga võrreldes kosus enim reisisiteenuste import Soomest, Suurbritanniast ja Norrast (riigid, kus Eesti residentid kõige rohkem tööd on leidnud), vastavalt 10%, 56% ja 97%.

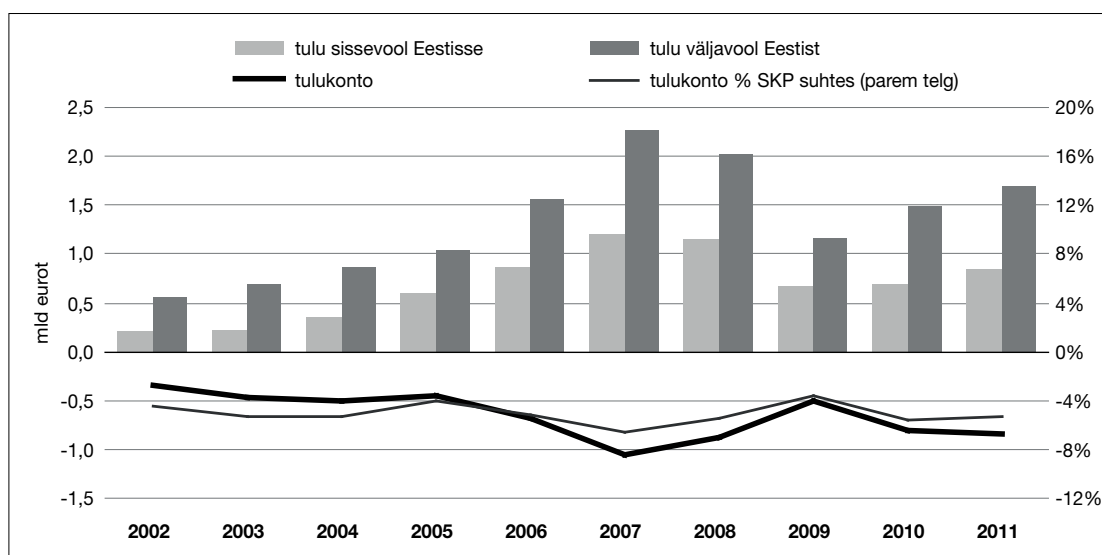
## Tulu

**Tulu netoväljavool kasvas 2011. aastal 5% ning oli 846 mln eurot ehk 5,3% SKP suhtes** (vt tabel 18 ja joonis 9). Jätkuvalt oli tulude struktuuris olulisel kohal reinvesteeringutulu, mis on arvestuslikku laadi ning mille korral reaalselt rahaliikumist ei toimu. Jättes tulukonto arvestusest reinvesteeringutulu välja, oli tulu netoväljavool 155 mln eurot ehk 1% SKP suhtes.

Tööjõutulu puhul oli tegu 197 mln euro suuruse netosisseveooluga ning see kasvas aastaga ligi 50% (vt tabel 19). Põhjuseks oli residentide sagenenud välismaale tööleasumine. Tulukonto põhikomponendi – investeerimistulu – netoväljavool ulatus pisut üle 1 mld euro, olles aastaga suurenenud viiendiku võrra. See jäi küll alla 2007. aasta rekordtasemele, kuid ületas mõnevõrra suuruselt järgmist taset 2008. aastal. Investeerimistulu kolme alaliigi – otseinvesteeringu-, portfelliinvesteeringu- ja muude investee-ringute tulu – osas oli esimese ja viimase puhul tegu netoväljavooluga, portfelliinvesteeringutulu puhul aga netosisseveooluga. Põhiosa investeerimistulu netoväljavoolust moodustas otseinvesteeringutulu (1 mld eurot), mis kasvas aastaga 20%. Otseinvesteeringutulu netoväljavoolus moodustas reinvesteeringutulu 67% ja dividendid 33%. Dividendide netoväljavool kasvas aastaga kolm korda, reinvesteeringutulu netoväljavool aga kahanes 8%. Portfelliinvesteeringute tulu netosisseveool suurenes ligi 40%, muude investeeringute tulu ehk intressitulu netoväljavool vähenes 28%.

Tabel 18. Tulu

|      | Sissevool        |                                       | Väljavool        |                                       | Saldo            |                                       |
|------|------------------|---------------------------------------|------------------|---------------------------------------|------------------|---------------------------------------|
|      | Maht (mln eurot) | Muut võrreldes eelmise perioodiga (%) | Maht (mln eurot) | Muut võrreldes eelmise perioodiga (%) | Maht (mln eurot) | Muut võrreldes eelmise perioodiga (%) |
| 2002 | 215,5            | 11,6                                  | 560,0            | 10,6                                  | -344,5           | 10,0                                  |
| 2003 | 229,1            | 6,3                                   | 691,9            | 23,6                                  | -462,8           | 34,3                                  |
| 2004 | 350,7            | 53,1                                  | 859,7            | 24,3                                  | -509,0           | 10,0                                  |
| 2005 | 589,5            | 68,1                                  | 1 044,9          | 21,5                                  | -455,4           | -10,5                                 |
| 2006 | 866,3            | 47,0                                  | 1 554,3          | 48,8                                  | -688,0           | 51,1                                  |
| 2007 | 1 210,3          | 39,7                                  | 2 269,2          | 46,0                                  | -1 058,9         | 53,9                                  |
| 2008 | 1 147,6          | -5,2                                  | 2 026,1          | -10,7                                 | -878,5           | -17,0                                 |
| 2009 | 660,1            | -42,5                                 | 1 162,2          | -42,6                                 | -502,1           | -42,8                                 |
| 2010 | 685,8            | 3,9                                   | 1 491,3          | 28,3                                  | -805,5           | 60,4                                  |
| 2011 | 848,0            | 23,7                                  | 1 693,7          | 13,6                                  | -845,7           | 5,0                                   |



Joonis 9. Tulukonto

Tabel 19. Tulu saldo struktuur

|                                 | Maht (mln eurot) |               | Osatähtsus (%) |              | Muut (%)   |
|---------------------------------|------------------|---------------|----------------|--------------|------------|
|                                 | 2010             | 2011          | 2010           | 2011         | 2011/2010  |
| Tööjõutulu                      | 133,1            | 196,7         | -16,5          | -23,3        | 47,8       |
| Investeeringutulu               | -938,5           | -1 042,3      | 116,5          | 123,3        | 11,1       |
| Tulu otseinvesteeringutelt      | -863,4           | -1 032,9      | 107,2          | 122,1        | 19,6       |
| tulu aktsia- või osakapitalilt  | -853,9           | -1 027,4      | 106,0          | 121,5        | 20,3       |
| dividendid                      | -105,9           | -336,5        | 13,1           | 39,8         | 217,7      |
| reinvesteeringutulu             | -748,0           | -690,9        | 92,9           | 81,7         | -7,6       |
| tulu võlgadelt (intressid)      | -9,5             | -5,5          | 1,2            | 0,6          | -41,9      |
| Tulu portfelliinvesteeringutelt | 65,5             | 91,2          | -8,1           | -10,8        | 39,2       |
| Tulu muudelt investeeringutelt  | -140,6           | -100,6        | 17,5           | 11,9         | -28,4      |
| <b>Kokku</b>                    | <b>-805,5</b>    | <b>-845,7</b> | <b>100,0</b>   | <b>100,0</b> | <b>5,0</b> |

**Tulu sissevool** suurenes aastaga ligi neljandiku võrra ning oli 848 mln eurot (vt tabel 20). Tulu sissevoolust 93% oli seotud Euroopa Liidu riikidega (vt tabel 21). Pisut enam kui veerandi tulu sissevoolust moodustas tööjõutulu ning selle maht kasvas aastaga 27%, ulatudes 256 mln euroni. Ligi pool tööjõutulust teeniti Soomes, järgnes Rootsi 11%ga. Väiksemas matus teeniti tööjõult veel Suurbritannias, Ameerika Ühendriikides, Saksamaal ja Lätis. Soomes teenitud tööjõutulu kasvas aasta jooksul neljandiku võrra. Investeerimistulu sissevool suurenes 2011. aastal 22% ja hõlmas 592 mln eurot. Põhilise osa (63%) investeerimistulu sissevoolust moodustas otseinvesteeringutulu. Otseinvesteeringutulu kasvas 22%, portfelliinvesteeringutulu 29% ning muude investeeringute tulu 16%. Otseinvesteeringutulu sissevool suurenes põhiliselt väljamakstud dividendide arvel, mille maht kahekordistus. Reinvesteeringutulu sissevool kasvas 9% ning see hõlmas otseinvesteeringutulu sissevoolust 52%.

Sissetulevast investeerimistulust laekus pisut üle 40% finantsvahenduse (v.a kindlustus ja pensionifondid), 15% veetranspordi ning 12% kindlustustegevuse (v.a kohustuslik sotsiaalkindlustus) investoritele (vt joonis 10). Kui finantsvahenduse ja veetranspordi investorite tulu vähenes ligi 10%, siis kindlustustegevuse investorite tulu kasvas kolmandiku võrra. Peakorterite tegevuse investorite tulu suurenes

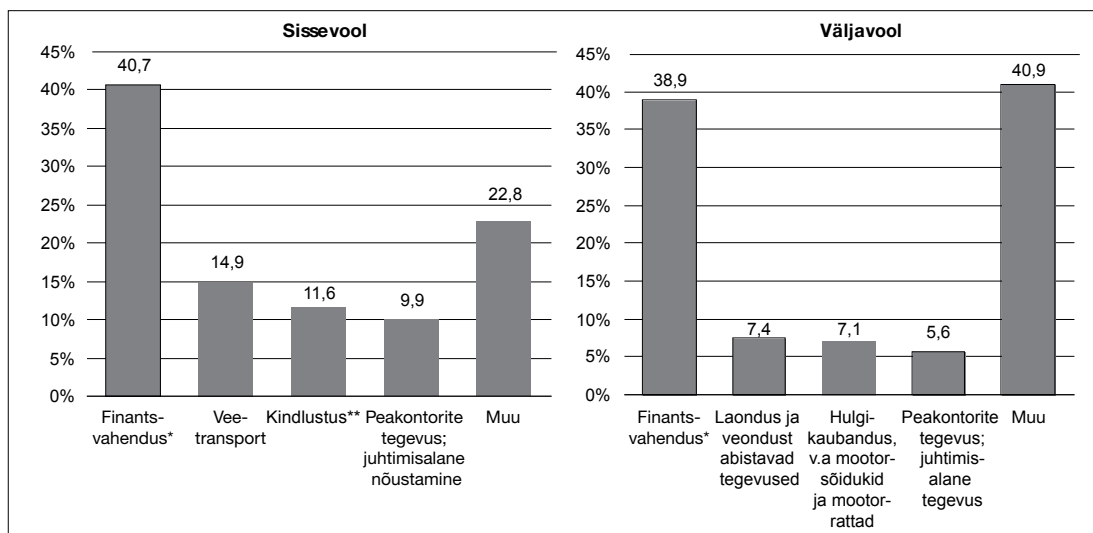
**Tabel 20. Tulu sissevool Eestisse**

|                                 | Maht (mln eurot) |              | Osatähtsus (%) |              | Muut (%)    |
|---------------------------------|------------------|--------------|----------------|--------------|-------------|
|                                 | 2010             | 2011         | 2010           | 2011         | 2011/2010   |
| Tööjõutulu                      | 201,7            | 256,2        | 28,5           | 26,3         | 27,0        |
| Investeerimistulu               | 484,2            | 591,8        | 71,5           | 73,7         | 22,2        |
| Tulu otseinvesteeringutelt      | 307,6            | 374,3        | 44,2           | 49,6         | 21,7        |
| tulu aktsia- või osakapitalilt  | 242,6            | 316,0        | 30,1           | 40,8         | 30,3        |
| dividendid                      | 62,5             | 120,2        | 14,9           | 8,5          | 92,3        |
| reinvesteeringutulu             | 180,1            | 195,9        | 15,2           | 32,3         | 8,7         |
| tulu võlgadelt (intressid)      | 64,9             | 58,3         | 14,2           | 8,8          | -10,3       |
| Tulu portfelliinvesteeringutelt | 102,9            | 132,1        | 17,1           | 14,1         | 28,5        |
| Tulu muudelt investeeringutelt  | 73,8             | 85,4         | 10,1           | 10,0         | 15,7        |
| <b>Kokku</b>                    | <b>685,8</b>     | <b>848,0</b> | <b>100,0</b>   | <b>100,0</b> | <b>23,7</b> |

**Tabel 21. Tulu riikide ühenduste järgi 2011. aastal**

|                             | Sissevool        |                |                     |                             | Väljavool        |                |                     |
|-----------------------------|------------------|----------------|---------------------|-----------------------------|------------------|----------------|---------------------|
|                             | Maht (mln eurot) | Osatähtsus (%) | Muut (%), 2011/2010 |                             | Maht (mln eurot) | Osatähtsus (%) | Muut (%), 2011/2010 |
| <b>EL-27</b>                | <b>785,3</b>     | <b>92,6</b>    | <b>22,4</b>         | <b>EL-27</b>                | <b>-1 459,0</b>  | <b>86,1</b>    | <b>6,1</b>          |
| Leedu*                      | 174,2            | 20,5           | 31,1                | Rootsi                      | -735,5           | 43,4           | -1,9                |
| Soome                       | 147,5            | 17,4           | 23,4                | Soome                       | -297,4           | 17,6           | 11,1                |
| Läti                        | 114,7            | 13,5           | -10,0               | Holland                     | -123,8           | 7,3            | -21,4               |
| Küpros                      | 108,0            | 12,7           | -1,4                | Taani                       | -66,6            | 3,9            | 20,2                |
| <b>SRÜ</b>                  | <b>25,0</b>      | <b>2,9</b>     | <b>26,0</b>         | <b>SRÜ</b>                  | <b>-77,6</b>     | <b>4,6</b>     | <b>91,1</b>         |
| Venemaa                     | 12,2             | 1,4            | 97,4                | Venemaa                     | -70,4            | 4,2            | 90,9                |
| Ukraina                     | 6,1              | 0,7            | 13,6                | Ukraina                     | -4,4             | 0,3            | 293,0               |
| Kasahstan                   | 2,7              | 0,3            | 3720,9              | Valgevene                   | -2,5             | 0,1            | 57,1                |
| <b>Muud</b>                 | <b>37,6</b>      | <b>4,4</b>     | <b>54,1</b>         | <b>Muud</b>                 | <b>-157,1</b>    | <b>9,3</b>     | <b>106,7</b>        |
| USA                         | 17,0             | 2,0            | 73,5                | USA                         | -38,3            | 2,3            | 122,7               |
| Norra                       | 5,5              | 0,6            | -36,0               | Norra                       | -36,5            | 2,2            | 225,9               |
| <b>Tulu sissevool kokku</b> | <b>848,0</b>     | <b>100,0</b>   | <b>23,7</b>         | <b>Tulu väljavool kokku</b> | <b>-1 693,7</b>  | <b>100,0</b>   | <b>13,6</b>         |

\* Riigid on järjestatud viimase perioodi absoluutväärtuse järgi.



**Joonis 10. Investeermistulu sisse- ja väljavool tegevusalati 2011. aastal**

\* v.a kindlustus ja pensionifondid

\*\* v.a kohustuslik sotsiaalkindlustus

koguni kümme korda ning hõlmas investeermistulu sissevoolust 10% (2010. aastal 1%). Kinnisvara ja hulgi-kaubanduse investorite tulu välismaistelt investeeringutelt vastavalt kahe- ja neljakordistus.

Investeermistulu sissevoolust 65% oli seotud kolme riigiga – Leedu (29%), Läti (18%) ja Küprosega (18%). Kui Leedust teenitud kapitalitulu suurenes kolmandiku võrra, siis tulu sissevool Lätist ja Küprosel vähenes. Ligi 60% Leedust teenitud investeermistulust said finantsvahenduse investorid ning selle maht aastaga ei muutunud. Investeermistulu sissevool Leedust koosnes peamiselt peakontorite tegevuse, kindlustuse ja kinnisvara investorite investeeringutest. Lätist teenitud investeermistulust said samuti 60% finantsvahenduse investorid (aasta varem 88%) ning selle maht vähenes ligi 40%. 2011. aastal suurenes hüppeliselt peakontorite tegevuse ning kinnisvara investorite Lätis teenitud investeermistulu, moodustades esimesel juhul 17% ning teisel juhul 12% kogu Lätist saadud investeermistulust. Küprosel teenitud investeermistulust said 83% veetranspordi investorid ning selle maht aasta jooksul pisut vähenes. Investeermistulu sissevool Prantsusmaalt ja Luksemburgist kasvas samuti märgatavalt.

**Tulu väljavool** Eestist kasvas 2011. aastal võrreldes varasema aastaga 14% (vt tabel 22) ning oli 1,7 mld eurot. Väljavoolust 86% suundus Euroopa Liidu riikidesse. Tööjõutulu moodustas tulu väljavoolust vaid 4%, ülejäänud oli investeermistulu. Tööjõutulu väljavool kahanes aastaga 13%. Põhiliselt teenisid Eestis tööjõutulu Soome, Läti, Rootsi ja Saksamaa esindajad. Eestis töötavate rootslaste tööjõutulu vähenes aastaga kolm korda. Investeermistulu kasvas aastaga 15% ja moodustas 1,6 mld eurot. Investeermistulu väljavoolu kasv toimus peamiselt otseinvesteeringutulu toel, mis suurenes aastaga viiendiku võrra ning hõlmas kogu investeermistulu väljavoolust 86%. Portfelliinvesteeringutulu kasvas pisut ja muude investeeringute tulu kahanes. Nagu otseinvesteeringutulu sissevoolus, nii oli ka otseinvesteeringutulu väljavoolu kasvu taga väljamakstud dividendid, mille maht aasta jooksul peaaegu kolmekordistus. Reinvesteermistulu väljavool vähenes 5% ning oli 887 mln eurot ehk 63% otseinvesteeringutulu väljavoolust.

Välismaised investorid teenisid Eestis tulu enim finantsvahendusest (v.a kindlustus ja pensionifondid). Kuigi selle maht jäi enam-vähem eelmise aasta tasemele, siis selle osakaal investeermistulu väljavoolus langes aastaga 45%lt 40%ni. Laonduse ja veonduse abitegevustelt teeniti 7% tulu, sama palju ka

**Tabel 22. Tulu väljavool Eestist**

|                                 | Maht (mln eurot) |                 | Osatähtsus (%) |              | Muut (%)    |
|---------------------------------|------------------|-----------------|----------------|--------------|-------------|
|                                 | 2010             | 2011            | 2010           | 2011         | 2011/2010   |
| Tööjõutulu                      | -68,6            | -59,5           | 5,3            | 3,8          | -13,2       |
| Investeermistulu kokku          | -1 422,7         | -1 634,2        | 94,7           | 96,2         | 14,9        |
| Tulu otseinvesteeringutelt      | -1 171,0         | -1 407,2        | 59,2           | 79,6         | 20,2        |
| tulu aktsia-/osakapitalilt      | -1 096,6         | -1 343,4        | 49,4           | 74,8         | 22,5        |
| dividendid                      | -168,4           | -456,6          | 19,9           | 11,2         | 171,2       |
| reinvesteeritud tulu            | -928,2           | -886,8          | 29,5           | 63,7         | -4,5        |
| tulu võlgadelt (intressid)      | -74,4            | -63,8           | 9,8            | 4,8          | -14,3       |
| Tulu portfelliinvesteeringutelt | -37,4            | -40,9           | 6,5            | 2,5          | 9,6         |
| Tulu muudelt investeeringutelt  | -214,4           | -186,0          | 29,0           | 14,2         | -13,2       |
| <b>Kokku</b>                    | <b>-1 491,3</b>  | <b>-1 693,7</b> | <b>100,0</b>   | <b>100,0</b> | <b>13,6</b> |

hulgikaubandusest. Investeermistulu teeniti veel paljudest valdkondadest. Märkimisväärselt kasvas tulu hulgikaubandusest, arvutite ja elektroonikaseadmete tootmisest, kinnisvarategevusest, elektriseadmete tootmisest, jaekaubandusest ja mootorsõidukite müügist.

Eestis teenitud investeermistulust 70% kuulus kolmele riigile – Rootsile (45%), Soomele (17%) ja Hollandile (8%). 2010. aastaga võrreldes jäi investeermistulu väljavool Rootsi samaks, väljavool Soome kasvas 11% ja väljavool Hollandisse vähenes viiendiku võrra. Ligi kaks kolmandikku Rootsi investorite tulust oli seotud finantsvahendusega ning see vähenes aastaga 13%. Samas kahekordistus Rootsi investorite tulu elektroonikatööstusest ning hõlmas koguväljavoolust Rootsi 9%. Kolmandal kohal olevast tegevusalast, peakontorite tegevusest teenitud tulu vähenes ligi 25%. Hüppeliselt kasvas Rootsi investorite tulu väiksema osakaaluga tegevusvaldkondades, nagu telekommunikatsioon, tekstiilitööstus ning mootorsõidukite müük. Soome investorid said investeeringutulu paljudel tegevusaladel (finantsteenuste osutamine, hulgikaubandus, mootorsõidukite ja haagiste tootmine, puidutöötlemine, kinnisvara, elektriseadmete tootmine jne). Finantsteenuste osutamisest teenitud tulu suurenes viiendiku võrra, mootorsõidukite ja haagiste tootmisest saadud tulu üle 50% ning tulu elektriseadmete tootmisest neli korda. Hollandi investorid teenisid tulu peamiselt laonduses ja veonduse abitegevustes (72% investeermistulust) ning selle maht aastaga peaaegu ei muutunud. Peakontorite tegevusest saadud tulu vähenes kaks korda, samal ajal kui tulu veevarustusest suurenes kolmandiku võrra. Eestis kasvasid investeermistulu jõudsalt veel Šveitsi, Norra, Ameerika Ühendriikide ja Venemaa investorid.

### Jooksevülekanded ja kapitalikonto

**Jooksevülekannete konto ülejääk suurenes 2010. aastaga võrreldes 8% ja oli 277 mln eurot** (vt tabel 23).

Eestisse laekus **jooksevülekandeid** 657 mln euro väärtuses, millest valitsemissektor sai 44%. Sellest omakorda 67% ehk 186 mln eurot oli Euroopa Liidu struktuuriüksuste välisabi kasutamine valitsemissektori poolt ja ülejäänu koosnes peamiselt mitteresidentidest töötajate makstud maksudest. Muudele sektoritele tehti ülekandeid 367 mln euro eest, millest Euroopa Liidu välisabi moodustas 45% ja välismaal töötajate rahaülekanded 12%. Jooksevülekannete väljavool oli 380 mln eurot ja sellest ligi pool oli Eesti osamaks Euroopa Liidu ühiskassasse.

**Tabel 23. Jooksevülekanded ja kapitalikonto riikide ühenduste järgi (mln eurot)**

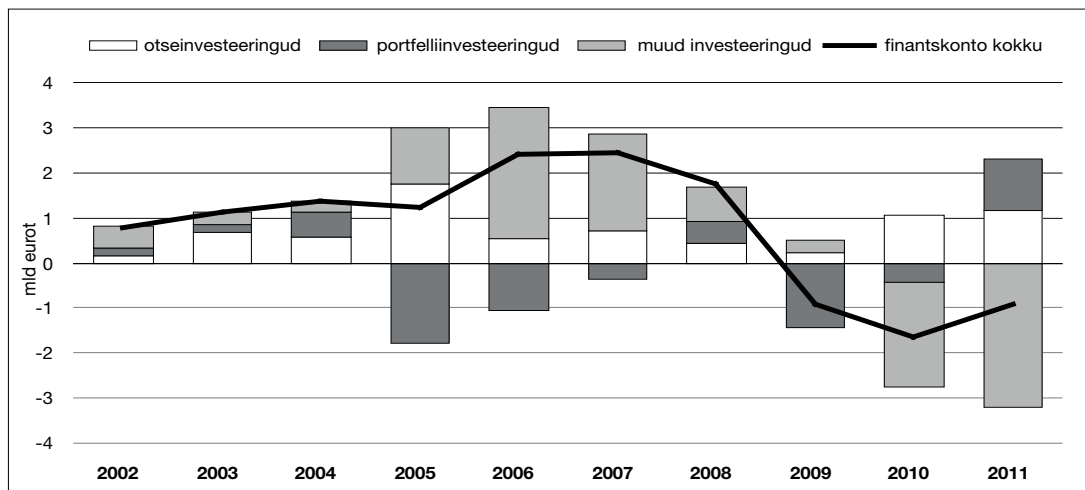
|                           | Saadud       |              | Makstud      |              | Saldo        |              |
|---------------------------|--------------|--------------|--------------|--------------|--------------|--------------|
|                           | 2010         | 2011         | 2010         | 2011         | 2010         | 2011         |
| <b>Jooksevülekanded</b>   | <b>592,0</b> | <b>656,8</b> | <b>335,6</b> | <b>380,2</b> | <b>256,4</b> | <b>276,7</b> |
| <b>valitsemissektor</b>   | <b>239,1</b> | <b>289,6</b> | <b>177,1</b> | <b>211,5</b> | <b>62,0</b>  | <b>78,1</b>  |
| EL-27                     | 221,2        | 276,1        | 166,0        | 193,6        | 55,2         | 82,5         |
| SRÜ                       | 2,6          | 2,9          | 0,8          | 0,8          | 1,8          | 2,1          |
| ülejäanud riigid          | 15,2         | 10,6         | 10,3         | 17,1         | 4,9          | -6,5         |
| <b>muud sektorid</b>      | <b>353,0</b> | <b>367,3</b> | <b>158,6</b> | <b>168,7</b> | <b>194,4</b> | <b>198,5</b> |
| EL-27                     | 271,4        | 289,7        | 127,7        | 137,7        | 143,7        | 152,0        |
| SRÜ                       | 46,6         | 51,0         | 4,3          | 14,2         | 42,3         | 36,8         |
| ülejäanud riigid          | 35,0         | 26,6         | 26,6         | 16,9         | 8,4          | 9,7          |
| <b>Kapitaliülekanded</b>  | <b>389,4</b> | <b>410,3</b> | <b>6,0</b>   | <b>0,0</b>   | <b>383,5</b> | <b>410,3</b> |
| valitsemissektor          | 198,2        | 179,2        | 0,2          | 0,0          | 198,1        | 179,2        |
| muud sektorid             | 191,2        | 231,1        | 5,8          | 0,0          | 185,4        | 231,1        |
| <b>Immateriaalne vara</b> | <b>135,3</b> | <b>192,7</b> | <b>0,2</b>   | <b>3,5</b>   | <b>135,2</b> | <b>189,2</b> |

**Kapitaliülekannete ülejääk ulatus 410 mln euroni, suurenedes aastaga 7%.** Eestisse tehtud kapitaliülekanded koosnesid põhiliselt Euroopa Liidu toetustest valitsemissektorile ja muudele sektoritele taristuobjektide rajamiseks.

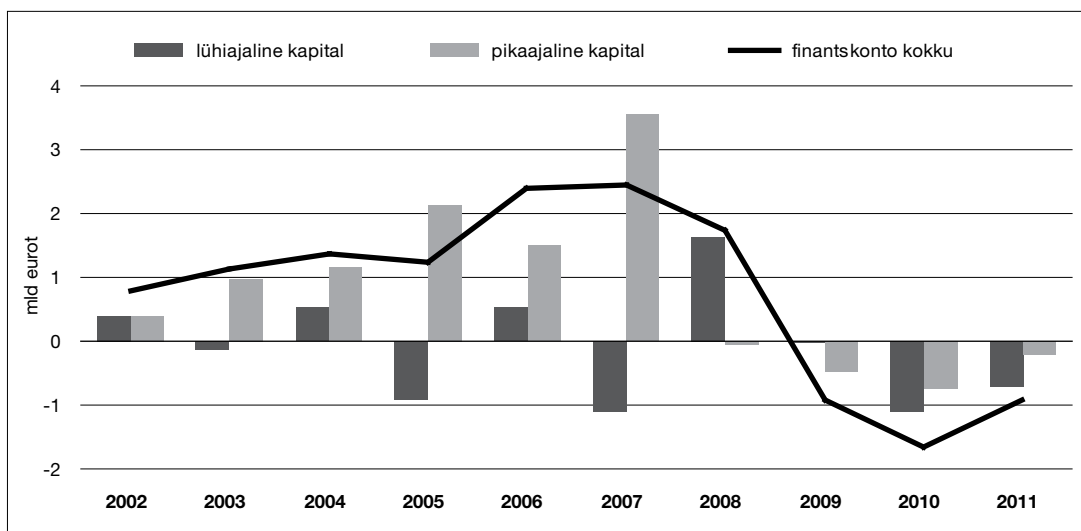
**Immateriaalse vara** alla kuuluvast CO<sub>2</sub> saastekvootide müügist laekus Eestisse 193 mln eurot ehk 43% enam kui 2010. aastal.

## FINANTSKONTO

**2010. aastal alanud kapitali netoväljavool finantskontol jätkus 2011. aastal, kuid tagasihoidlikumas mahus kui 2009. aastal, moodustades 0,9 mld eurot.** Netoväljavool toimus põhiliselt muude investeeringutena, otse- ja portfelliinvesteeringute puhul oli tegu netosissevooluga. Finantskonto struktuurist annavad liikide ja tähtaegade järgi ülevaate joonised 11 ja 12.



Joonis 11. Muutused välisinvesteeringukapitali voogude struktuuris



Joonis 12. Finantskonto tähtajaline struktuur

### Otseinvesteeringud

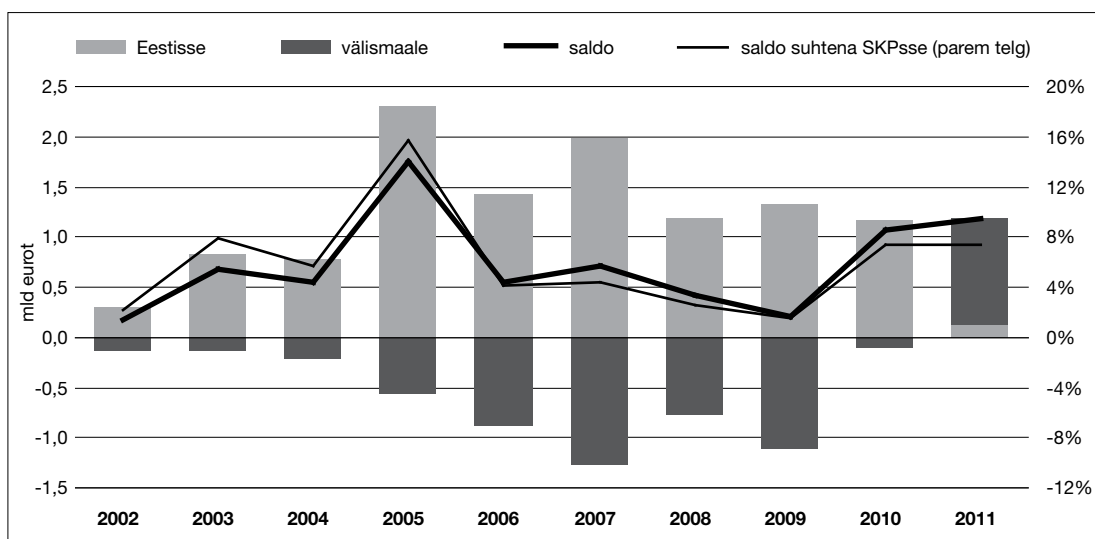
**2011. aastal oli otseinvesteeringute saldo 1,2 mld euroga plussis, mis on 2010. aasta tulemu-  
sest kümnendiku võrra suurem.** Suhteliselt tavapärase taseme taga olid aga ebatüüpilised sündmu-  
sed, mis muudavad perioodi võrdluse varasemate aastatega keeruliseks. 2011. aasta otseinvesteeringute

statistikas domineerisid pangandussektori struktuurimuudatustest johtunud ulatuslik otseinvesteeringute realiseerimine välismaal ning kapitali vähendamine Eestis. Kokkuvõttes suurenesid mitteresidentide otseinvesteeringud Eestisse 130 mln võrra ja residentide otseinvesteeringud välismaal vähenesid 1 mld euro võrra (vt joonis 13).

**Eestisse tehtud otseinvesteeringute sissevool** ulatus vaid kümnendikuni 2010. aasta mahust. Investeeringute struktuur näitas, et kuigi omakapitali vähendati ja laenukapitali viidi välja, jäi ettevõtete kasum 2010. aasta tasemele. 2011. aastal võeti otseinvesteeringuettevõtete omakapitalist välja 372 mln eurot, eelkõige finantsvahenduse ettevõtetest. Reinvesteeritud tulu oli kokku ligi 900 mln eurot ehk 4% vähem kui 2010. aastal. Sellele kirjele avaldasid suuremat mõju finantsvahenduse (232 mln eurot), laonduse ja veonduse (101 mln eurot) ning hulgikaubanduse (92 mln eurot) ettevõtted. Otseinvesteeringugrupi vastu suunatud nõuete kasv viis Eesti ettevõtetest välja 90 mln eurot ja kohustuste, eelkõige pikaajaliste laenude vähenemine 296 mln eurot (vt tabelid 24 ja 25).

Tähtsaimad otseinvesteeringuallikad olid Holland ja Soome ning väiksemas mahus Ameerika Ühendriigid, Norra ja Venemaa (vt joonis 14). Rootsi ja Prantsusmaa investeeringud Eestisse vähenesid. Välisinvestorite vahendite väljavool oli suurim finantsvahenduse ettevõtetest, suurim sissevool aga kinnisvara, laonduse ja veonduse ning keemiatööstuse ettevõtetest (vt joonis 15). Euroopa Liidu riikide otseinvesteeringud Eestis vähenesid 260 mln euro võrra; väljastpoolt Euroopa Liitu ja SRÜd tulnud investeeringud olid viimase kümne aasta mahukaimad (vt tabel 26).

**Otseinvesteeringud välismaale** vähenesid 1 mld euro võrra (vt tabel 27). Suurim muutus oli aktsia- ja osakapitaliinvesteeringutes, mille realiseerimisest laekus Eesti investoritele 1,3 mld eurot. Sarnaselt Eestisse tehtud investeeringutega läks 2011. aastal välismaale kõige suuremas mahus reinvesteeritavat kasumit – ligi 200 mln eurot (10% kasv 2010. aastaga võrreldes). Sellest 60% tuli finantsvahenduse ettevõtetest. Tütardele antud laenud suurenesid 59 mln ja kaubakrediit 88 mln euro võrra (vt tabel 28).



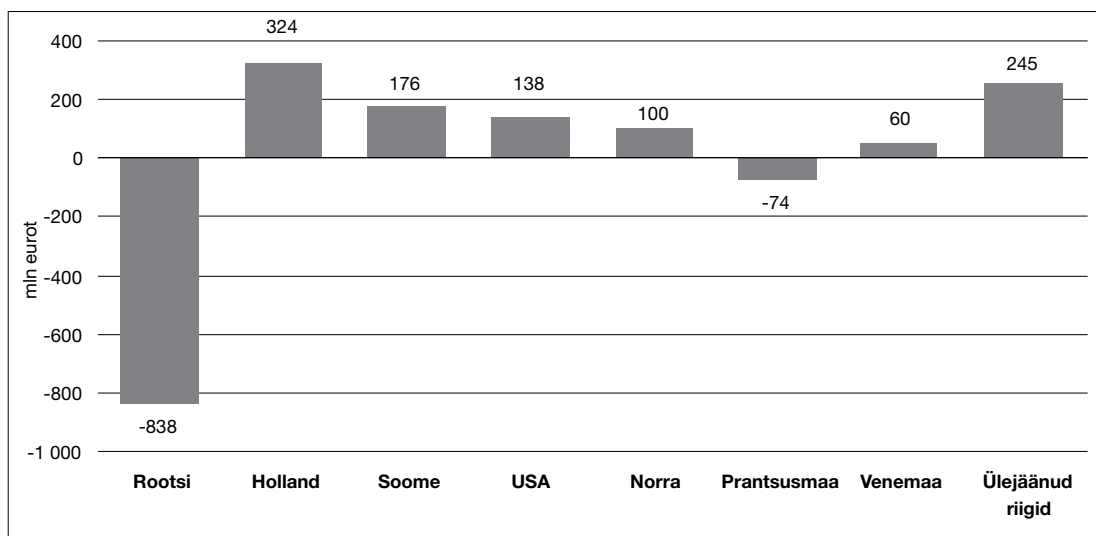
Joonis 13. Otseinvesteeringud

**Tabel 24. Eestisse tehtud otseinvesteeringute struktuur**

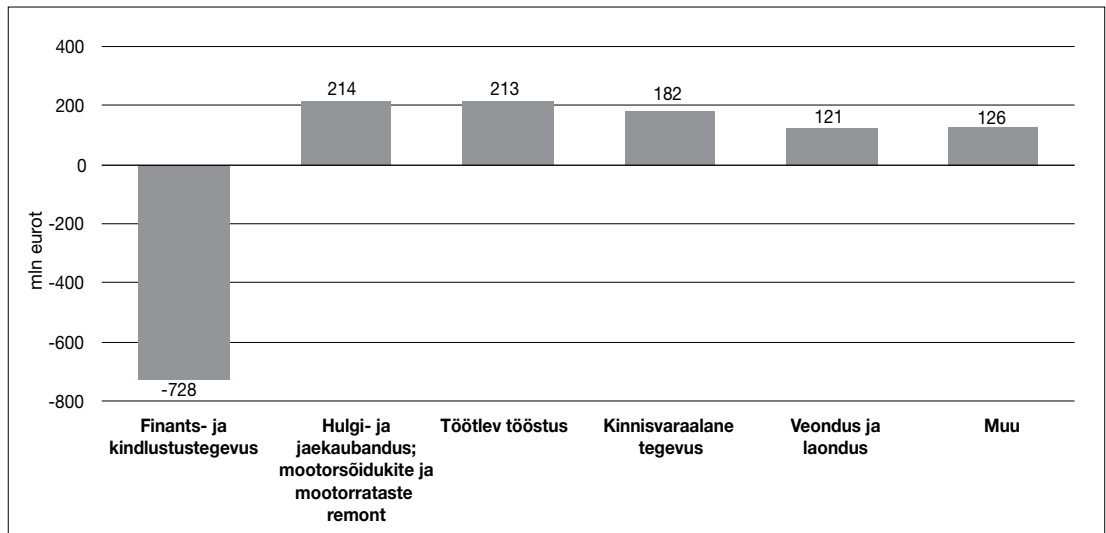
|      | Aksia- või osakapital |                 | Reinvesteeritud tulu |                 | Muu kapital      |                 |                  |                 | Otseinvesteeringud Eestisse kokku |                 |
|------|-----------------------|-----------------|----------------------|-----------------|------------------|-----------------|------------------|-----------------|-----------------------------------|-----------------|
|      | Maht (mln eurot)      | Osa-tähtsus (%) | Maht (mln eurot)     | Osa-tähtsus (%) | Nõuded           |                 | Kohustused       |                 | Maht (mln eurot)                  | Osa-tähtsus (%) |
|      |                       |                 |                      |                 | Maht (mln eurot) | Osa-tähtsus (%) | Maht (mln eurot) | Osa-tähtsus (%) |                                   |                 |
| 2002 | 52,5                  | 17,1            | 215,4                | 70,2            | -49,4            | -16,1           | 88,3             | 28,8            | 306,8                             | 100,0           |
| 2003 | 340,6                 | 41,4            | 409,5                | 49,8            | -85,3            | -10,4           | 157,4            | 19,1            | 822,2                             | 100,0           |
| 2004 | 296,5                 | 38,5            | 510,1                | 66,2            | -92,9            | -12,1           | 57,2             | 7,4             | 770,8                             | 100,0           |
| 2005 | 1 788,2               | 77,5            | 567,9                | 24,6            | -128,7           | -5,6            | 79,9             | 3,5             | 2 307,3                           | 100,0           |
| 2006 | 143,1                 | 10,0            | 1 000,4              | 69,9            | -285,3           | -19,9           | 573,7            | 40,1            | 1 431,9                           | 100,0           |
| 2007 | 273,2                 | 13,8            | 1 366,9              | 68,9            | -417,7           | -21,0           | 762,5            | 38,4            | 1 985,0                           | 100,0           |
| 2008 | 195,2                 | 16,5            | 870,6                | 73,7            | -125,3           | -10,6           | 241,4            | 20,4            | 1 181,8                           | 100,0           |
| 2009 | 1 219,2               | 92,2            | 406,9                | 30,8            | -50,0            | -3,8            | -253,0           | -19,1           | 1 323,1                           | 100,0           |
| 2010 | 348,6                 | 30,0            | 928,2                | 79,9            | -212,3           | -18,3           | 97,8             | 8,4             | 1 162,3                           | 100,0           |
| 2011 | -371,9                | -287,2          | 886,8                | 685,0           | -89,5            | -69,1           | -296,0           | -228,6          | 129,5                             | 100,0           |

**Tabel 25. Laenukapitali nõuded ja kohustused välismaise otseinvesteeringu suhtes (mln eurot)**

|      | Nõuded       |              |              |              | Kohustused   |              |              |              |
|------|--------------|--------------|--------------|--------------|--------------|--------------|--------------|--------------|
|      | Pikaajalised |              | Lühiajalised |              | Pikaajalised |              | Lühiajalised |              |
|      | Andmine      | Tagas-tamine | Andmine      | Tagas-tamine | Saamine      | Tagas-tamine | Saamine      | Tagas-tamine |
| 2003 | 26,1         | 15,7         | 64,6         | 31,9         | 329,5        | 170,5        | 193,1        | 238,2        |
| 2004 | 31,5         | 23,7         | 113,4        | 55,1         | 294,1        | 312,0        | 193,3        | 140,4        |
| 2005 | 81,4         | 32,1         | 146,4        | 90,3         | 504,2        | 440,5        | 320,3        | 292,4        |
| 2006 | 135,5        | 38,9         | 238,0        | 165,5        | 851,1        | 392,4        | 263,3        | 216,9        |
| 2007 | 246,7        | 78,3         | 510,8        | 248,6        | 1 152,7      | 586,4        | 516,5        | 406,9        |
| 2008 | 224,3        | 161,7        | 576,8        | 521,8        | 876,1        | 770,2        | 783,2        | 600,2        |
| 2009 | 170,2        | 131,2        | 388,4        | 372,8        | 567,3        | 734,5        | 631,2        | 611,5        |
| 2010 | 83,4         | 210,4        | 738,9        | 446,2        | 743,4        | 448,2        | 424,0        | 653,7        |
| 2011 | 136,2        | 52,0         | 622,8        | 650,3        | 680,0        | 1 070,3      | 634,7        | 665,2        |



**Joonis 14. Eestisse tehtud otseinvesteeringud riigiti 2011. aastal**



Joonis 15. Eestisse tehtud otseinvesteeringud tegevusalati 2011. aastal

Tabel 26. Otseinvesteeringud Eestisse riikide ühenduste järgi

|                  | Maht (mln eurot) |              | Osatähtsus (%) |              | Muut (%)     |
|------------------|------------------|--------------|----------------|--------------|--------------|
|                  | 2010             | 2011         | 2010           | 2011         | 2011/2010    |
| EL-27            | 1 137,9          | -257,9       | 97,9           | -199,2       | -122,7       |
| SRÜ              | 4,8              | 70,5         | 0,4            | 54,4         | 1 376,4      |
| Ülejäänud riigid | 19,5             | 316,9        | 1,7            | 244,8        | 1 522,1      |
| <b>Kokku</b>     | <b>1 162,3</b>   | <b>129,5</b> | <b>100,0</b>   | <b>100,0</b> | <b>-88,9</b> |

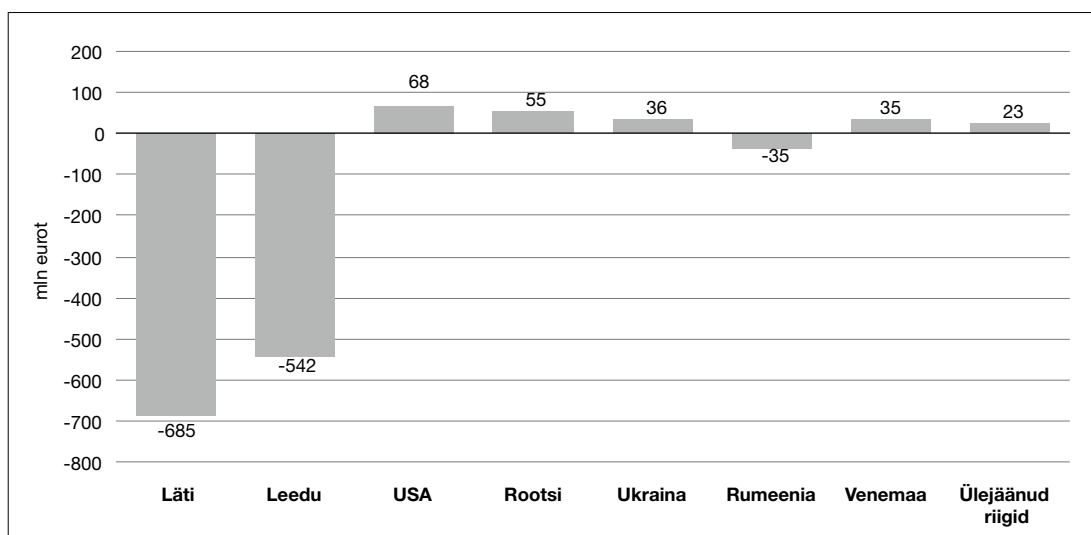
Tabel 27. Välismaale tehtud otseinvesteeringute struktuur

|      | Aksia- või osakapital |                 | Reinvesteeritud tulu |                 | Muu kapital      |                |                  |                 | Otseinvesteeringud välismaale kokku |                 |
|------|-----------------------|-----------------|----------------------|-----------------|------------------|----------------|------------------|-----------------|-------------------------------------|-----------------|
|      | Maht (mln eurot)      | Osa-tähtsus (%) | Maht (mln eurot)     | Osa-tähtsus (%) | Nõuded           |                | Kohustused       |                 | Maht (mln eurot)                    | Osa-tähtsus (%) |
|      |                       |                 |                      |                 | Maht (mln eurot) | Osatähtsus (%) | Maht (mln eurot) | Osa-tähtsus (%) |                                     |                 |
| 2002 | -57,8                 | 41,3            | -42,5                | 30,4            | -46,5            | 33,2           | 6,9              | -4,9            | -139,9                              | 100,0           |
| 2003 | -67,7                 | 49,3            | -47,4                | 34,5            | -41,3            | 30,0           | 19,0             | -13,9           | -137,4                              | 100,0           |
| 2004 | -139,0                | 64,2            | -58,8                | 27,1            | -27,7            | 12,8           | 9,0              | -4,1            | -216,6                              | 100,0           |
| 2005 | -329,5                | 59,3            | -172,2               | 31,0            | -73,0            | 13,1           | 18,7             | -3,4            | -556,0                              | 100,0           |
| 2006 | -376,8                | 42,7            | -309,6               | 35,1            | -243,8           | 27,7           | 48,6             | -5,5            | -881,6                              | 100,0           |
| 2007 | -660,0                | 51,7            | -324,8               | 25,4            | -384,8           | 30,1           | 93,1             | -7,3            | -1 276,5                            | 100,0           |
| 2008 | -150,7                | 19,8            | -136,7               | 18,0            | -419,7           | 55,2           | -53,1            | 7,0             | -760,2                              | 100,0           |
| 2009 | -772,0                | 69,3            | -99,8                | 8,9             | -162,9           | 14,6           | -80,0            | 7,2             | -1 114,7                            | 100,0           |
| 2010 | -82,0                 | 81,8            | -180,1               | 179,9           | 69,0             | -68,9          | 93,0             | -92,8           | -100,2                              | 100,0           |
| 2011 | 1 333,0               | 127,4           | -195,9               | -18,7           | -146,7           | -14,0          | 55,9             | 5,3             | 1 046,4                             | 100,0           |

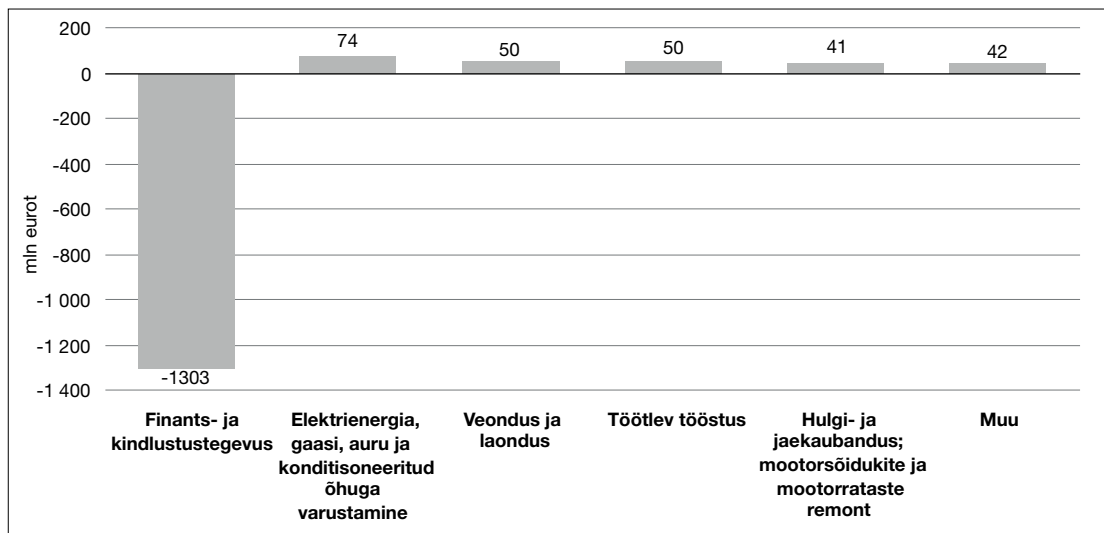
**Tabel 28. Laenukapitali nõuded ja kohustused välismaise tütar-/sidusettevõtja suhtes (mln eurot)**

|      | Nõuded       |             |              |             | Kohustused   |             |              |             |
|------|--------------|-------------|--------------|-------------|--------------|-------------|--------------|-------------|
|      | Pikaajalised |             | Lühiajalised |             | Pikaajalised |             | Lühiajalised |             |
|      | Andmine      | Tagastamine | Andmine      | Tagastamine | Saamine      | Tagastamine | Saamine      | Tagastamine |
| 2003 | 70,8         | 45,8        | 30,2         | 32,2        | 0,3          | 0,7         | 5,4          | 6,3         |
| 2004 | 59,7         | 78,8        | 60,9         | 23,6        | 1,1          | 3,9         | 1,8          | 2,4         |
| 2005 | 136,9        | 95,1        | 109,3        | 70,8        | 7,0          | 3,9         | 6,7          | 1,6         |
| 2006 | 342,9        | 151,6       | 99,9         | 103,9       | 7,6          | 7,2         | 9,4          | 1,3         |
| 2007 | 408,3        | 130,8       | 133,5        | 95,4        | 6,4          | 7,3         | 107,3        | 7,0         |
| 2008 | 347,1        | 234,1       | 185,3        | 129,0       | 16,3         | 11,8        | 38,0         | 75,4        |
| 2009 | 397,6        | 197,5       | 226,7        | 158,4       | 11,1         | 5,6         | 10,0         | 72,3        |
| 2010 | 141,6        | 170,2       | 116,9        | 80,2        | 4,5          | 7,5         | 31,0         | 10,4        |
| 2011 | 217,4        | 184,9       | 108,0        | 82,1        | 5,6          | 5,2         | 15,6         | 39,2        |

Kõige rohkem vähenesid Eesti otseinvesteeringute investeeringud lõunapoolsetesse naaberriikidesse: Läti 685 mln ja Leetu 542 mln eurot (vt joonis 16). Suurendati otseinvesteeringuid Ameerika Ühendriikidesse ja Rootsi, kuhu paigutati vastavalt 68 mln ja 55 mln eurot. Raha töid välismaalt tagasi finantsvahenduse valdkonna investorid. Enim investeerisid elektrienergia, gaasi, auru ja konditsioneeritud õhuga varustavad ettevõtted ning veonduse ja laonduse ettevõtted (vt joonis 17). Riikide ühenduste arvestuses toodi investeeringuid välja Euroopa Liidust ja vähesel määral suurendati investeeringuid SRÜsse ja muudesse riikidesse (vt tabel 29).



**Joonis 16. Välismaale tehtud otseinvesteeringud riigiti 2011. aastal**



Joonis 17. Välismaale tehtud otseinvesteeringud tegevusalati 2011. aastal

Tabel 29. Otseinvesteeringud välismaale riikide ühenduste järgi

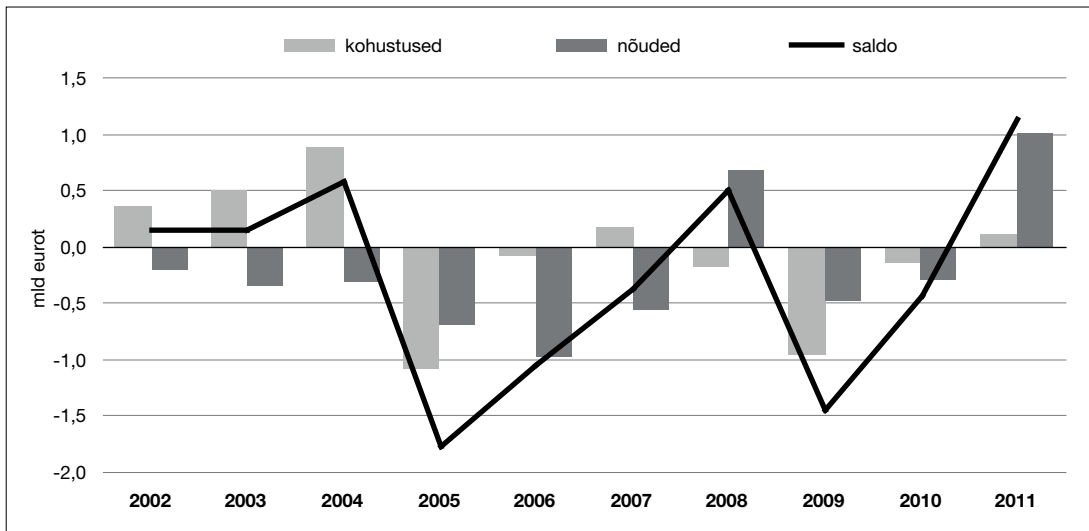
|                  | Maht (mln eurot) |                | Osatähtsus (%) |              | Muut (%)        |
|------------------|------------------|----------------|----------------|--------------|-----------------|
|                  | 2010             | 2011           | 2010           | 2011         | 2011/2010       |
| EL-27            | -122,9           | 1 194,2        | 122,7          | 114,1        | -1 071,6        |
| SRÜ              | 27,3             | -64,3          | -27,3          | -6,1         | -335,7          |
| Ülejäänud riigid | -4,5             | -83,5          | 4,5            | -8,0         | 1 738,6         |
| <b>Kokku</b>     | <b>-100,2</b>    | <b>1 046,4</b> | <b>100,0</b>   | <b>100,0</b> | <b>-1 144,7</b> |

### Portfelliinvesteeringud

**Portfelliinvesteeringute netosissevool oli 2011. aastal 1,1 mld eurot, mille põhjustas peamiselt välismaistesse võlaväärtpaberitesse tehtud investeeringute vähenemine.** Sealjuures kahanesid nii keskpanga, valitsemissektori kui ka krediidiasutuste investeeringud (vt joonis 18 ja tabel 30). Välismaised investorid investeerisid muu sektori ettevõtetesse.

**Portfelliinvesteeringute kohustused** kasvasid 2011. aastal 123 mln euro võrra (vt tabel 31). Institutsiooniliste sektorite arvestuses suurendasid nimetatud kohustusi ainult muu sektori ettevõtted, neist omakorda peamiselt mittefinantsettevõtted, kelle võlakirjakohustused kasvasid 214 mln euro võrra. Valitsemissektor vähendas võlakirjakohustusi aasta jooksul kokku 11 mln euro väärtuses. Omandiväärtpaberite kohustused vähenesid peamiselt muu sektori ettevõtetel, ühtekokku 76 mln eurot. Riigiti suurenesid portfelliinvesteeringute kohustused enim Saksamaa ees, millele järgnesid Suurbritannia, Hongkong ja Leedu (vt joonis 19 ja tabel 32).

**Portfelliinvesteeringute nõuded** vähenesid aasta jooksul 1 mld euro võrra (vt tabel 33). Kui omandiväärtpaberite nõuded kahanesid 106 mln euro võrra, siis võlaväärtpaberite nõuded 897 mln euro võrra.



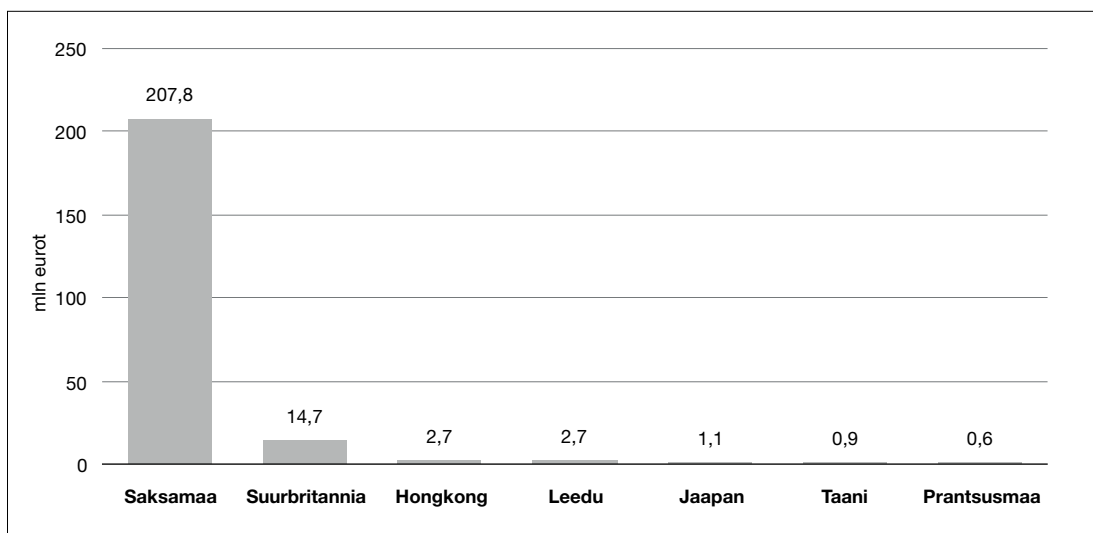
Joonis 18. Portfelliinvesteeringud

Tabel 30. Portfelliinvesteeringud väärtpaberi liigi ja majandussektori järgi (mln eurot)

|                           | Nõuded        |                | Kohustused    |              | Saldo         |                |
|---------------------------|---------------|----------------|---------------|--------------|---------------|----------------|
|                           | 2010          | 2011           | 2010          | 2011         | 2010          | 2011           |
| <b>Omandiväärtpaberid</b> | <b>-301,8</b> | <b>106,3</b>   | <b>10,8</b>   | <b>-77,8</b> | <b>-291,0</b> | <b>28,5</b>    |
| keskpank                  | -             | -              | -             | -            | -             | -              |
| valitsemissektor          | 8,8           | -6,8           | -             | -            | 8,8           | -6,8           |
| krediiasutused            | -0,4          | 0,1            | 2,1           | -1,7         | 1,7           | -1,6           |
| muud sektorid             | -310,2        | 113,0          | 8,7           | -76,1        | -301,5        | 36,9           |
| <b>Võlaväärtpaberid</b>   | <b>10,4</b>   | <b>896,9</b>   | <b>-160,1</b> | <b>200,7</b> | <b>-149,7</b> | <b>1 097,6</b> |
| keskpank                  | -             | 635,0          | -             | -            | -             | 635,0          |
| valitsemissektor          | 9,9           | 184,9          | -90,2         | -10,9        | -80,3         | 174,0          |
| krediiasutused            | -79,5         | 216,7          | -42,1         | -0,1         | -121,6        | 216,6          |
| muud sektorid             | 80,0          | -139,6         | -27,8         | 211,8        | 52,2          | 72,2           |
| <b>Kokku</b>              | <b>-291,4</b> | <b>1 003,2</b> | <b>-149,3</b> | <b>123,0</b> | <b>-440,7</b> | <b>1 126,2</b> |

Tabel 31. Portfelliinvesteeringute kohustuste struktuur

|      | Omandiväärtpaberid |                | Võlaväärtpaberid |                | Kokku            |                |
|------|--------------------|----------------|------------------|----------------|------------------|----------------|
|      | Maht (mln eurot)   | Osatähtsus (%) | Maht (mln eurot) | Osatähtsus (%) | Maht (mln eurot) | Osatähtsus (%) |
| 2002 | 58,3               | 16,4           | 297,2            | 83,6           | 355,5            | 100,0          |
| 2003 | 97,6               | 19,6           | 399,8            | 80,4           | 497,4            | 100,0          |
| 2004 | 140,9              | 15,9           | 746,0            | 84,1           | 887,0            | 100,0          |
| 2005 | -1 045,1           | 96,9           | -33,1            | 3,1            | -1 078,2         | 100,0          |
| 2006 | 238,5              | -293,7         | -319,7           | 393,7          | -81,2            | 100,0          |
| 2007 | 225,8              | 122,6          | -41,6            | -22,6          | 184,2            | 100,0          |
| 2008 | -212,7             | 122,9          | 39,6             | -22,9          | -173,0           | 100,0          |
| 2009 | -93,5              | 9,7            | -868,7           | 90,3           | -962,2           | 100,0          |
| 2010 | 10,8               | -7,2           | -160,1           | 107,2          | -149,3           | 100,0          |
| 2011 | -77,8              | -63,3          | 200,7            | 163,2          | 123,0            | 100,0          |



Joonis 19. Portfelliinvesteeringute kohustuste kasv riigiti 2011. aastal

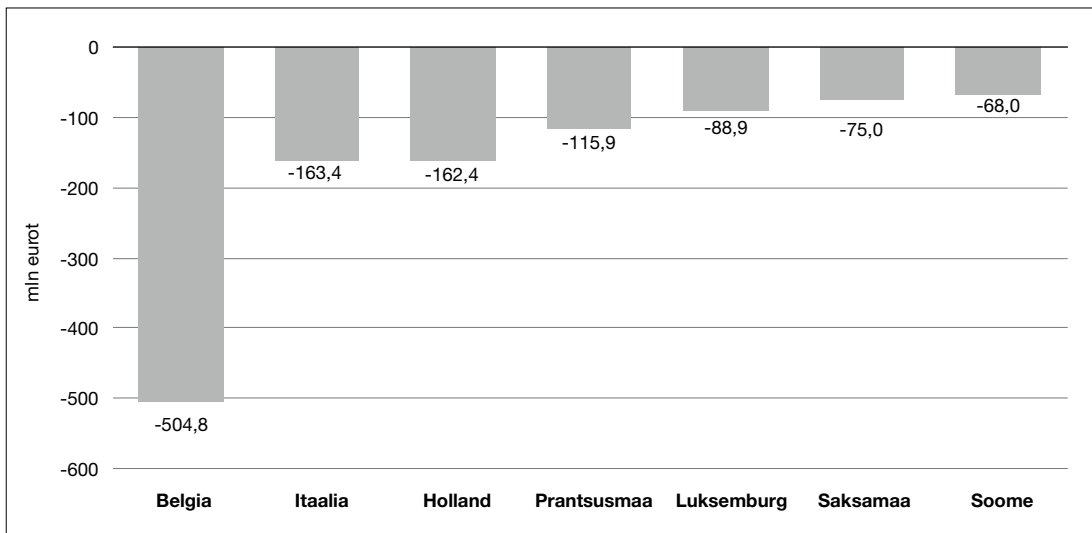
Tabel 32. Portfelliinvesteeringute struktuur riikide ühenduste järgi

|                  | Maht (mln eurot) |                |               |              | Osatähtsus (%) |              |              |              |
|------------------|------------------|----------------|---------------|--------------|----------------|--------------|--------------|--------------|
|                  | Nõuded           |                | Kohustused    |              | Nõuded         |              | Kohustused   |              |
|                  | 2010             | 2011           | 2010          | 2011         | 2010           | 2011         | 2010         | 2011         |
| EL-27            | -264,5           | 1 018,8        | -121,4        | 151,4        | 90,8           | 101,6        | 81,3         | 123,1        |
| SRÜ              | -1,2             | 11,5           | 3,2           | -0,7         | 0,4            | 1,1          | -2,1         | -0,6         |
| Ülejäänud riigid | -25,7            | -27,1          | -31,1         | -27,7        | 8,8            | -2,7         | 20,8         | -22,5        |
| <b>Kokku</b>     | <b>-291,4</b>    | <b>1 003,2</b> | <b>-149,3</b> | <b>123,0</b> | <b>100,0</b>   | <b>100,0</b> | <b>100,0</b> | <b>100,0</b> |

Tabel 33. Portfelliinvesteeringute nõuete struktuur

|      | Omandiväärtpaberid |                | Võlaväärtpaberid |                | Kokku            |                |
|------|--------------------|----------------|------------------|----------------|------------------|----------------|
|      | Maht (mln eurot)   | Osatähtsus (%) | Maht (mln eurot) | Osatähtsus (%) | Maht (mln eurot) | Osatähtsus (%) |
| 2002 | 0,6                | -0,3           | -204,0           | 100,3          | -203,4           | 100,0          |
| 2003 | -65,8              | 19,2           | -276,3           | 80,8           | -342,0           | 100,0          |
| 2004 | -184,9             | 60,6           | -120,3           | 39,4           | -305,2           | 100,0          |
| 2005 | -309,9             | 44,8           | -381,5           | 55,2           | -691,4           | 100,0          |
| 2006 | -292,0             | 30,0           | -682,5           | 70,0           | -974,5           | 100,0          |
| 2007 | -491,4             | 89,0           | -60,8            | 11,0           | -552,2           | 100,0          |
| 2008 | 261,8              | 38,5           | 418,8            | 61,5           | 680,5            | 100,0          |
| 2009 | -47,9              | 9,9            | -438,2           | 90,1           | -486,1           | 100,0          |
| 2010 | -301,8             | 103,6          | 10,4             | -3,6           | -291,4           | 100,0          |
| 2011 | 106,3              | 10,6           | 896,9            | 89,4           | 1 003,2          | 100,0          |

Viimane tulenes peamiselt keskpanga vähenenud investeeringutest euroalal emiteeritud või eurodes nomineeritud rahaturuinstrumentidesse. Kui keskpanga investeeringud rahaturuinstrumentidesse kahanesid 893 mln euro võrra, siis võlakirjadeinvesteeringud suurenesid 258 mln euro võrra. Lisaks keskpangale vähendasid investeeringuid rahaturuinstrumentidesse valitsemissektor ja krediidasutused, vastavalt 198 mln ja 140 mln euro võrra. Muu sektori ettevõtted suurendasid võlaväärtpaberiinvesteeringuid pensionifondide ja kindlustusseltside toel 140 mln euro võrra. Põhiliselt pensionifondide tegevuse tulemusena vähenesid 113 mln euro võrra ka muu sektori ettevõtete nõuded välismaiste omandiväärtpaberite suhtes. Riigiti kahanesid portfelliinvesteeringute nõuded enim Belgia, Itaalia, Hollandi ja Prantsusmaa vastu (vt joonis 20).



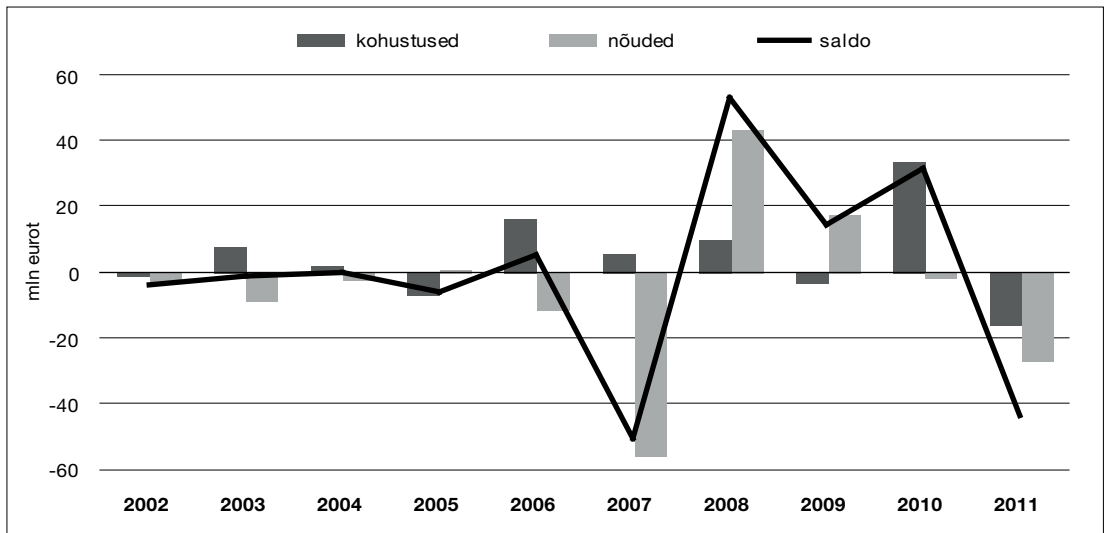
Joonis 20. Portfelliinvesteeringute nõuete kahanemine riigiti 2011. aastal

### Tuletisinstrumendid

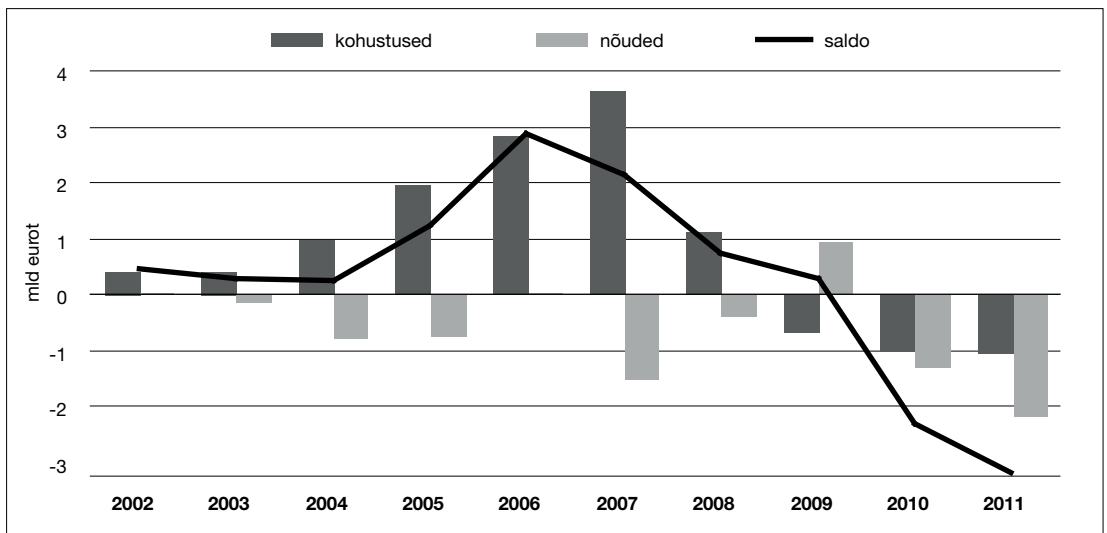
**Tuletisinstrumentide netoväljavool ulatus 2011. aastal 44 mln euroni** (vt joonis 21). 2011. aastal suurenesid tuletisinstrumentide nõuded 27 mln euro võrra, mille põhjustas peamiselt mittefinantsettevõtete poolt tuletisinstrumentidesse tehtud investeeringute kasv. Riigiti suurenesid nõuded enim Suurbritannia ja Taani vastu. Tuletisinstrumentidega seotud kohustused vähenesid 2011. aastal 16 mln euro võrra, mis oli samuti seotud mittefinantsettevõtetega. Riigiti suurenesid tuletisinstrumentidega seotud kohustused põhiliselt Suurbritannia ees.

### Muud investeeringud

**Muude investeeringute netoväljavool ulatus 2011. aastal 3,2 mld euroni, millest 2,5 mld eurot langes krediidasutuste arvele** (vt joonis 22). Netoväljavool hõlmas nii lühi- kui ka pikaajalist kapitali (vt tabel 34).



Joonis 21. Tuletisinstrumendid



Joonis 22. Muud investeeringud

**Tabel 34. Muud investeeringud tähtaja järgi (mln eurot)**

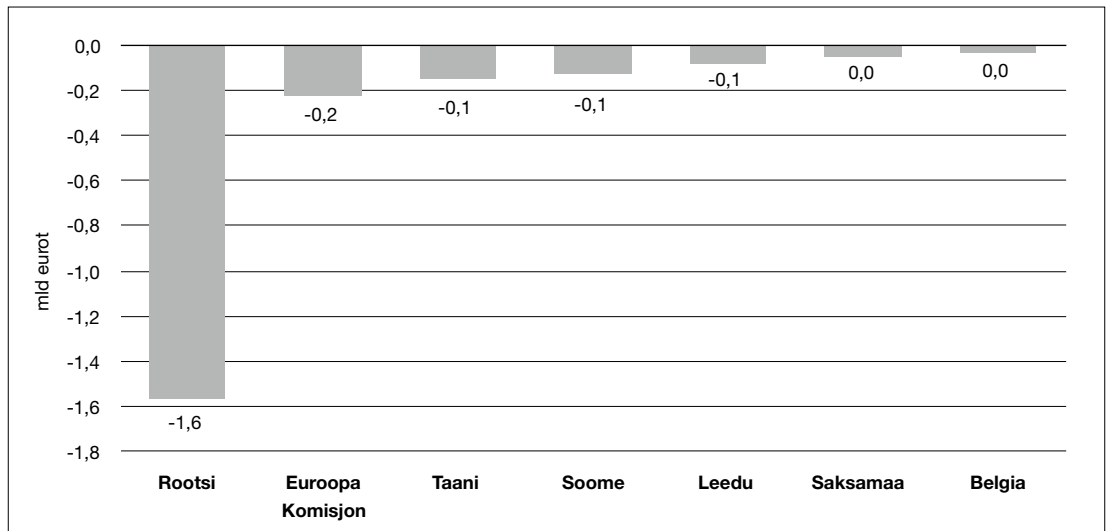
|                            | Nõuded          |                 | Kohustused      |                 | Saldo           |                 |
|----------------------------|-----------------|-----------------|-----------------|-----------------|-----------------|-----------------|
|                            | 2010            | 2011            | 2010            | 2011            | 2010            | 2011            |
| <b>Pikaajaline kapital</b> | <b>-321,5</b>   | <b>-61,3</b>    | <b>-1 287,2</b> | <b>-1 188,5</b> | <b>-1 608,7</b> | <b>-1 249,8</b> |
| keskpank                   | 0,0             | -184,1          | 0,0             | 0,0             | 0,0             | -184,1          |
| valitsemissektor           | -3,0            | -               | 95,4            | -227,1          | 92,4            | -227,1          |
| krediidiasutused           | 6,7             | 32,0            | -1 100,4        | -978,6          | -1 093,7        | -946,6          |
| muud sektorid              | -325,2          | 90,8            | -282,2          | 17,2            | -607,4          | 108,0           |
| <b>Lühiajaline kapital</b> | <b>-975,3</b>   | <b>-2 083,8</b> | <b>283,7</b>    | <b>143,4</b>    | <b>-691,6</b>   | <b>-1 940,4</b> |
| keskpank                   | -               | -91,7           | 7,2             | -7,3            | 7,2             | -99,0           |
| valitsemissektor           | -14,4           | -71,6           | 0,0             | 4,8             | -14,4           | -66,8           |
| krediidiasutused           | -200,1          | -1 319,5        | -342,5          | -214,5          | -542,6          | -1 534,0        |
| muud sektorid              | -760,8          | -601,0          | 619,0           | 360,4           | -141,8          | -240,6          |
| <b>Kokku</b>               | <b>-1 296,8</b> | <b>-2 145,1</b> | <b>-1 003,5</b> | <b>-1 045,1</b> | <b>-2 300,3</b> | <b>-3 190,2</b> |

**Muude investeeringute kohustused** kahanesid aasta jooksul 1 mld euro võrra, millest krediidiasutuste sularaha ja hoiustega seotud kohustused (sh pankadevahelised laenud) vähenesid 1,2 mld euro võrra<sup>4</sup> (vt tabel 35). Umbes 50% kohustuste vähenemisest toimus jaanuaris, kui euroalaga liitudes alanes krediidiasutustele kehtestatud keskpangas hoitava kohustusliku reservi nõue 7%lt 2%le. Vähenesid ka muu kapitaliga kohustused, ühtekokku 251 mln eurot. Sellest 223 mln eurot moodustasid valitsemissektori kohustused, mis koosnesid Euroopa Liidu fondidest saadud, kuid veel kasutamata välisabi summadest. Lühiajalise kapitali kasvule aitas kaasa muu sektori ettevõtete kaubanduskrediidiga seotud kohustuste suurenemine 263 mln euro võrra. Samuti suurendasid nimetatud ettevõtted aasta jooksul oma laenukohustusi 121 mln euro võrra. Riikide arvestuses kahanesid muude investeeringute kohustused 1,6 mld euro võrra Rootsi ees, millele järgnesid Taani, Soome ja Leedu (vt joonis 23 ja tabel 36).

**Tabel 35. Muude investeeringute kohustuste struktuur**

|      | Kaubanduskrediit |                | Laenu            |                | Hoiused          |                | Muu kapital      |                | Kokku            |                |
|------|------------------|----------------|------------------|----------------|------------------|----------------|------------------|----------------|------------------|----------------|
|      | Maht (mln eurot) | Osatähtsus (%) | Maht (mln eurot) | Osatähtsus (%) | Maht (mln eurot) | Osatähtsus (%) | Maht (mln eurot) | Osatähtsus (%) | Maht (mln eurot) | Osatähtsus (%) |
| 2002 | 49,9             | 11,6           | 125,5            | 29,2           | 240,5            | 55,9           | 14,4             | 3,3            | 430,3            | 100,0          |
| 2003 | -7,4             | -1,7           | 205,8            | 47,8           | 293,2            | 68,2           | -61,4            | -14,3          | 430,2            | 100,0          |
| 2004 | 40,0             | 4,0            | 291,8            | 29,3           | 562,7            | 56,5           | 101,1            | 10,2           | 995,6            | 100,0          |
| 2005 | 104,4            | 5,3            | 1 577,1          | 80,3           | 188,8            | 9,6            | 92,8             | 4,7            | 1 963,1          | 100,0          |
| 2006 | 203,6            | 7,1            | 1 229,2          | 43,1           | 1 347,3          | 47,2           | 75,0             | 2,6            | 2 855,2          | 100,0          |
| 2007 | -21,9            | -0,6           | 2 443,3          | 67,2           | 1 206,4          | 33,2           | 8,3              | 0,2            | 3 636,0          | 100,0          |
| 2008 | 20,0             | 1,8            | 73,6             | 6,6            | 951,1            | 85,2           | 71,6             | 6,4            | 1 116,2          | 100,0          |
| 2009 | -329,0           | 49,6           | 139,8            | -21,1          | -476,6           | 71,9           | 3,0              | -0,5           | -662,8           | 100,0          |
| 2010 | 370,8            | -37,0          | 34,6             | -3,4           | -1 587,7         | 158,2          | 178,8            | -17,8          | -1 003,5         | 100,0          |
| 2011 | 267,7            | -25,6          | 99,3             | -9,5           | -1 161,8         | 111,2          | -250,5           | 24,0           | -1 045,2         | 100,0          |

<sup>4</sup> Alates 2008. aasta I kvartalist näidatakse muudes investeeringutes pankadevahelisi laene sularaha ja hoiuste kirjel (varem pika- ja lühiajaliste laenude all). Euroala riikidele Euroopa Keskpanga kehtestatud suunise ning euroalaväliste riikide suhtes kehtiva soovituse järgi tuleb laenude korral vahet teha laenusaja olemusel. Nimelt kui pankade ja mittepankade vahelised laenud muudes investeeringutes kajastuvad edasi laenude all, siis pankadevahelised laenud liigitatakse hoiuste alla.



Joonis 23. Muude investeeringute kohustuste kahanemine 2011. aastal

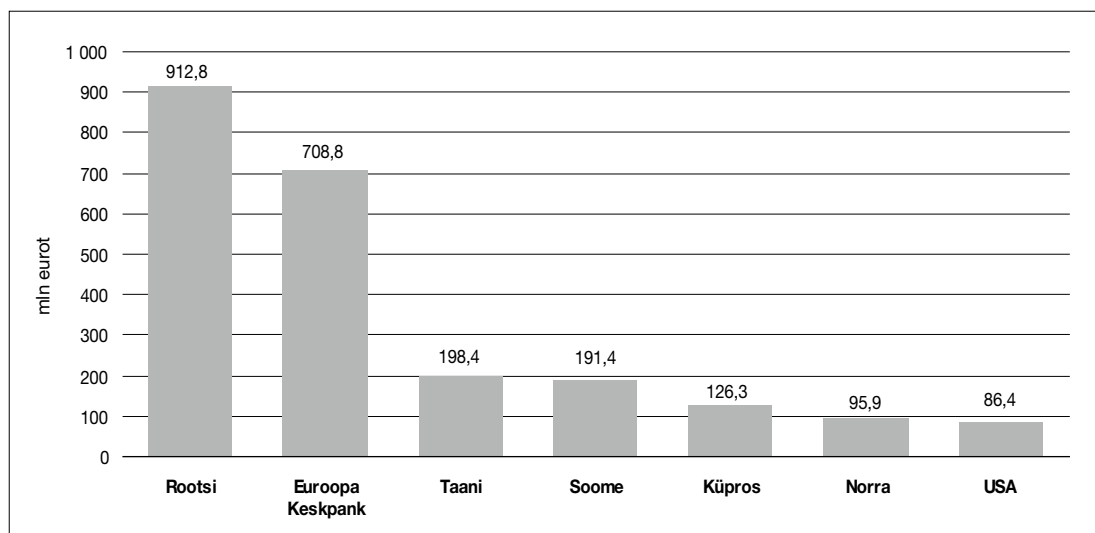
Tabel 36. Muude investeeringute struktuur riikide ühenduste järgi

|                  | Maht (mln eurot) |                 |                 |                 | Osatähtsus (%) |              |              |              |
|------------------|------------------|-----------------|-----------------|-----------------|----------------|--------------|--------------|--------------|
|                  | Nõuded           |                 | Kohustused      |                 | Nõuded         |              | Kohustused   |              |
|                  | 2010             | 2011            | 2010            | 2011            | 2010           | 2011         | 2010         | 2011         |
| EL-27            | -1 076,3         | -1 869,0        | -1 165,2        | -1 881,2        | 83,0           | 87,1         | 116,1        | 180,0        |
| SRÜ              | -77,9            | -128,3          | 61,5            | 207,2           | 6,0            | 6,0          | -6,1         | -19,8        |
| Ülejäänud riigid | -142,7           | -147,8          | 100,2           | 628,8           | 11,0           | 6,9          | -10,0        | -60,2        |
| <b>Kokku</b>     | <b>-1 296,9</b>  | <b>-2 145,1</b> | <b>-1 003,5</b> | <b>-1 045,2</b> | <b>100,0</b>   | <b>100,0</b> | <b>100,0</b> | <b>100,0</b> |

**Muude investeeringute nõuded** suurenesid 2011. aastal 2,1 mld euro võrra (vt tabel 37). Enim kasvasid hoiusenõuded (1,6 mld euro võrra), millele järgnesid kaubanduskrediidi nõuded ning muu kapitali nõuded vastavalt 266 ja 237 mln euroga. Enamasti olid nimetatud nõuded seotud lühiajalise kapitaliga, v.a keskpanga muu kapitali nõuded, mis suurenesid 184 mln euro võrra. See oli seotud Eesti kapitalissemaksega ning reservide ülekandmisega Euroopa Keskpangale eurole üleminekul. Krediidiasutused paigutasid aasta jooksul lühiajalistesse välisriikidesse 1,4 mld eurot. Muu sektori ettevõtted tegid välismaiseid investeeringuid kõikide kapitaliliikide arvestuses. Riigiti suurenesid muude investeeringute nõuded peamiselt Rootsi vastu, millele järgnesid Taani, Soome ja Küpros (vt joonis 24). Laenukapitali nõuetest ja kohustustest annab detailsema ülevaate tabel 38.

**Tabel 37. Muude investeeringute nõuete struktuur**

|      | Kaubanduskrediit |                 | Laenud           |                 | Hoised           |                 | Muu kapital      |                 | Kokku            |                 |
|------|------------------|-----------------|------------------|-----------------|------------------|-----------------|------------------|-----------------|------------------|-----------------|
|      | Maht (mln eurot) | Osa-tähtsus (%) | Maht (mln eurot) | Osa-tähtsus (%) | Maht (mln eurot) | Osa-tähtsus (%) | Maht (mln eurot) | Osa-tähtsus (%) | Maht (mln eurot) | Osa-tähtsus (%) |
| 2002 | 67,0             | 150,7           | -84,7            | -190,5          | 47,5             | 106,8           | 14,7             | 33,0            | 44,4             | 100,0           |
| 2003 | -65,7            | 45,0            | -225,0           | 154,1           | 141,2            | -96,7           | 3,5              | -2,4            | -146,0           | 100,0           |
| 2004 | -66,0            | 8,8             | -540,4           | 72,0            | -98,8            | 13,2            | -45,8            | 6,1             | -750,9           | 100,0           |
| 2005 | -125,1           | 17,6            | 265,1            | -37,2           | -788,2           | 110,7           | -64,1            | 9,0             | -712,2           | 100,0           |
| 2006 | -225,5           | -628,1          | -161,8           | -450,7          | 401,6            | 1 118,7         | 21,7             | 60,4            | 35,9             | 100,0           |
| 2007 | -41,0            | 2,8             | -645,0           | 43,4            | -743,0           | 50,0            | -56,2            | 3,8             | -1 485,2         | 100,0           |
| 2008 | -110,2           | 30,4            | -128,0           | 35,3            | -43,3            | 11,9            | -81,4            | 22,4            | -362,8           | 100,0           |
| 2009 | 178,7            | 18,7            | 129,9            | 13,6            | 696,2            | 72,9            | -50,2            | -5,3            | 954,6            | 100,0           |
| 2010 | -386,2           | 29,8            | -260,1           | 20,1            | -484,9           | 37,4            | -165,8           | 12,8            | -1 296,9         | 100,0           |
| 2011 | -265,8           | 12,4            | -34,1            | 1,6             | -1 608,2         | 75,0            | -237,0           | 11,0            | -2 145,1         | 100,0           |



**Joonis 24. Muude investeeringute nõuete suurenemine 2011. aastal**

**Tabel 38. Laenukapitali nõuded ja kohustused (mln eurot)**

|      | Nõuded    |             |        | Kohustused |             |         |
|------|-----------|-------------|--------|------------|-------------|---------|
|      | Andmine   | Tagastamine | Saldo  | Saamine    | Tagastamine | Saldo   |
| 2003 | -2 231,7  | 2 006,8     | -225,0 | 1 922,2    | -1 716,5    | 205,8   |
| 2004 | -1 903,5  | 1 363,1     | -540,4 | 2 904,6    | -2 612,8    | 291,8   |
| 2005 | -4 956,8  | 5 221,9     | 265,1  | 8 017,0    | -6 439,9    | 1 577,1 |
| 2006 | -4 858,1  | 4 696,3     | -161,8 | 11 687,5   | -10 458,3   | 1 229,2 |
| 2007 | -25 339,9 | 24 694,8    | -645,0 | 23 266,0   | -20 822,7   | 2 443,3 |
| 2008 | -3 066,8  | 2 938,9     | -128,0 | 6 643,7    | -6 570,1    | 73,6    |
| 2009 | -1 495,5  | 1 625,4     | 129,9  | 3 418,1    | -3 278,4    | 139,8   |
| 2010 | -1 746,2  | 1 486,1     | -260,1 | 2 668,6    | -2 634,0    | 34,6    |
| 2011 | -1 074,1  | 1 040,0     | -34,1  | 2 103,8    | -2 004,4    | 99,3    |

## Reservvarad

Maksebilansi reservvarad suurenesid 2011. aasta jooksul 13 mln euro võrra (vt tabel 39).

**Tabel 39. Reservvarade muutuse struktuur**

|                        | Maht (mln eurot) |              | Osatähtsus (%) |              |
|------------------------|------------------|--------------|----------------|--------------|
|                        | 2010             | 2011         | 2010           | 2011         |
| Kuld                   | -                | -            | -              | -            |
| SDRid                  | 0,0              | 0,0          | 0,0            | 0,0          |
| Reservpositsioon IMFis | 0,0              | -            | 0,0            | -            |
| Sularaha ja hoiused    | 5,8              | 0,0          | 0,7            | 0,0          |
| Väärtpaberid           | 878,0            | -13,5        | 105,6          | 105,5        |
| võlakirjad             | 133,5            | -11,9        | 16,1           | 93,0         |
| rahaturuinstrumentid   | 744,6            | -1,5         | 89,6           | 11,7         |
| Tuletisinstrumentid    | -12,7            | 0,7          | -1,5           | -5,5         |
| Muud nõuded            | -39,8            | -            | -4,8           | -            |
| <b>Kokku</b>           | <b>831,3</b>     | <b>-12,8</b> | <b>100,0</b>   | <b>100,0</b> |

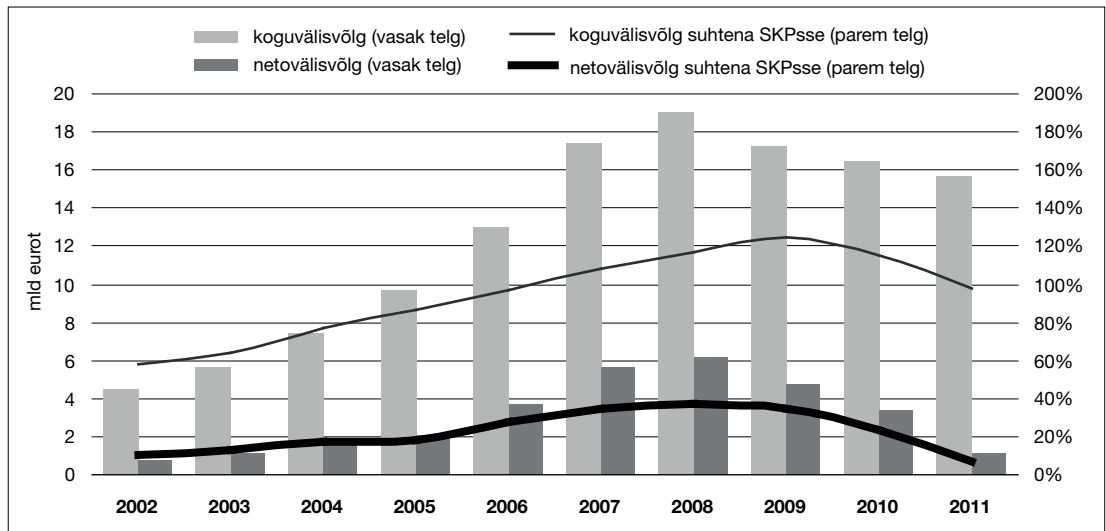
# EESTI RAHVUSVAHELINE INVESTEERIMISPOSITSIOON JA KOGUVÄLISVÖLG 31. DETSEMBRIL 2011

**2011. aasta lõpus moodustasid Eestisse tehtud välisinvesteeringud kokku 26,4 mld eurot (65% enam kui SKP) ehk vaid 1% vähem kui 2010. aasta lõpus (vt tabel 40).**

Koguvälisvõlg ehk riigi kõigi majandussektorite välisvõlg hõlmas Eestisse tehtud välisinvesteeringutest 59% ehk 15,7 mld eurot, olles aastaga vähenenud 5%. Kui koguvälisvõlg ületas 2010. aasta lõpus SKPd 15%, siis 2011. aasta lõpus oli see juba 2% väiksem kui SKP (vt tabel 43 ja joonis 25). Eesti residentide välismaale paigutatud investeeringute kogumaht kasvas aastaga 5% ning oli aasta lõpus 17,1 mld eurot. Eesti rahvusvaheline netoinvesteeringu positsioon oli aasta lõpus Eestisse tehtud välisinvesteeringute ülekaalu tõttu võrreldes residentide poolt välismaale paigutatud investeeringutega 9,2 mld euro ulatuses negatiivne, vähenedes aastaga 11%. Võla iseloomuga välisnõuete ja -kohustuste vahe ehk netovälisvõlg

**Tabel 40. Eesti rahvusvaheline investeeringu positsioon (mln eurot)**

|  | 31.12.2010       | Osatähtsus (%) | 31.12.2011      | Osatähtsus (%) | Muut (%)     |
|--|------------------|----------------|-----------------|----------------|--------------|
| <b>VÄLISNÕUDED (VÄLISAKTIVA)</b>                   | <b>16 278,5</b>  | <b>100,0</b>   | <b>17 130,5</b> | <b>100,0</b>   | <b>5,2</b>   |
| <b>Otseinvesteeringud välismaal</b>                | <b>4 324,8</b>   | <b>26,6</b>    | <b>3 611,2</b>  | <b>21,1</b>    | <b>-16,5</b> |
| Aktisia- või osakapital ja reinvesteeringutud tulu | 2 969,6          | 18,2           | 2 432,3         | 14,2           | -18,1        |
| Muu otseinvesteeringukapital                       | 1 355,2          | 8,3            | 1 179,0         | 6,9            | -13,0        |
| <b>Portfelliinvesteeringud</b>                     | <b>3 947,5</b>   | <b>24,2</b>    | <b>4 200,4</b>  | <b>24,5</b>    | <b>6,4</b>   |
| Omandiväärtpaberid                                 | 1 594,3          | 9,8            | 1 607,9         | 9,4            | 0,9          |
| Võlaväärtpaberid                                   | 2 353,2          | 14,5           | 2 592,5         | 15,1           | 10,2         |
| Võlakirjad   | 1 457,4          | 9,0            | 1 967,2         | 11,5           | 35,0         |
| Rahaturuinstrumendid                               | 895,8            | 5,5            | 625,3           | 3,7            | -30,2        |
| <b>Tuletisinstrumendid</b>                         | <b>33,7</b>      | <b>0,2</b>     | <b>68,4</b>     | <b>0,4</b>     | <b>102,9</b> |
| <b>Muud investeeringud</b>                         | <b>6 063,7</b>   | <b>37,2</b>    | <b>9 090,0</b>  | <b>53,1</b>    | <b>49,9</b>  |
| Kaubanduskrediit                                   | 1 564,6          | 9,6            | 1 695,0         | 9,9            | 8,3          |
| Laenud   | 1 584,2          | 9,7            | 1 690,3         | 9,9            | 6,7          |
| Pikaajalised                                       | 1 089,9          | 6,7            | 983,4           | 5,7            | -9,8         |
| Lühiajalised                                       | 494,3            | 3,0            | 706,9           | 4,1            | 43,0         |
| Sularaha ja hoiused                                | 2 480,4          | 15,2           | 5 091,0         | 29,7           | 105,3        |
| Muud nõuded  | 434,5            | 2,7            | 613,7           | 3,6            | 41,2         |
| <b>Reservvara</b>                                  | <b>1 908,8</b>   | <b>11,7</b>    | <b>160,4</b>    | <b>0,9</b>     | <b>-91,6</b> |
| <b>VÄLISKOHUSTUSED (VÄLISPASSIVA)</b>              | <b>26 694,5</b>  | <b>100,0</b>   | <b>26 367,0</b> | <b>100,0</b>   | <b>-1,2</b>  |
| <b>Otseinvesteeringud Eestis</b>                   | <b>12 302,0</b>  | <b>46,1</b>    | <b>12 762,7</b> | <b>48,4</b>    | <b>3,7</b>   |
| Aktisia- või osakapital ja reinvesteeringutud tulu | 10 658,7         | 39,9           | 11 514,6        | 43,7           | 8,0          |
| Muu otseinvesteeringukapital                       | 1 643,3          | 6,2            | 1 248,0         | 4,7            | -24,1        |
| <b>Portfelliinvesteeringud</b>                     | <b>1 432,9</b>   | <b>5,4</b>     | <b>1 329,3</b>  | <b>5,0</b>     | <b>-7,2</b>  |
| Omandiväärtpaberid                                 | 892,7            | 3,3            | 627,6           | 2,4            | -29,7        |
| Võlaväärtpaberid                                   | 540,2            | 2,0            | 701,7           | 2,7            | 29,9         |
| Võlakirjad   | 536,3            | 2,0            | 698,9           | 2,7            | 30,3         |
| Rahaturuinstrumendid                               | 3,9              | 0,0            | 2,8             | 0,0            | -29,0        |
| <b>Tuletisinstrumendid</b>                         | <b>90,5</b>      | <b>0,3</b>     | <b>80,0</b>     | <b>0,3</b>     | <b>-11,6</b> |
| <b>Muud investeeringud</b>                         | <b>12 869,1</b>  | <b>48,2</b>    | <b>12 195,2</b> | <b>46,3</b>    | <b>-5,2</b>  |
| Kaubanduskrediit                                   | 1 133,6          | 4,2            | 1 416,6         | 5,4            | 25,0         |
| Laenud   | 3 364,7          | 12,6           | 3 763,3         | 14,3           | 11,8         |
| Pikaajalised                                       | 2 392,5          | 9,0            | 3 075,4         | 11,7           | 28,5         |
| Lühiajalised                                       | 972,2            | 3,6            | 687,9           | 2,6            | -29,2        |
| Sularaha ja hoiused                                | 7 738,7          | 29,0           | 6 620,7         | 25,1           | -14,4        |
| Muud kohustused                                    | 632,2            | 2,4            | 394,5           | 1,5            | -37,6        |
| <b>NETOINVESTEERIMISPOSITSIOON</b>                 | <b>-10 416,0</b> |                | <b>-9 236,6</b> |                | <b>-11,3</b> |



**Joonis 25. Eesti majanduse kogu- ja netovälisvõlg**

vähenes aastaga kolm korda ning oli 1,1 mld eurot. Netovälisvõlg suhtena SKPsse langes aastaga 24%lt 7%ni. Viimati oli Eesti netovälisvõlg suhtena SKPsse nii madal kümme aastat tagasi.

**Eestisse tehtud välisinvesteeringute positsioonis** tõusis otseinvesteeringute osakaal aastaga 2 protsendipunkti ja oli 48%. Peamiselt kasvasid aktsiakapitali otseinvesteeringud. Samavõrra langes muude investeeringute osakaal ning need hõlmasid aasta lõpus välisinvesteeringute positsioonist Eestis 46%. Ülejäänud olid portfelliinvesteeringud (5%) ja tuletisinstrumentid. Mahult vähenes kogupositsioon vaid 1% võrra, põhiliselt muude investeeringute arvel. Kui krediidiasutused vähendasid oma sularaha- ja hoiusekohustusi enam kui 1 mld euro võrra, siis muude sektorite kaubanduskrediidi kohustused ja pikaajalised laenukohustused kasvasid. Otseinvesteeringute positsioon suurenes aastaga 4%.

Eestisse investeerisid põhiliselt Rootsi ja Soome investorid, moodustades vastavalt 24% ja 22% kogu investeerimispositsioonist (vt tabel 41). Seejuures Rootsi osakaal langes aastaga 8 protsendipunkti võrra kuni 24%ni, seda peamiselt finantsteenuste osutamise positsiooni vähenemise tulemusena. Viimased hõivasiid 65% kogu Rootsi investeeringute positsioonist Eestis (2010. aastal 76%). Soome investeeringute positsioon Eestis oli tegevusalade lõikes laiapõhjalisem, kuid ka siin domineeris finantsteenuste osutamine (44% Soome positsioonist Eestis). Väiksemas mahus investeerisid Eestisse veel Holland, Venemaa, Suurbritannia ja Saksamaa, tegevusaladest järgnevad finantsteenuste osutamisele kinnisvaraalaane tegevus, hulgikaubandus, peakontorite tegevus ja juhtimisalaane nõustamine ning energia tootmine.

Analüüsid eraldi Eestisse tehtud otseinvesteeringute positsiooni, siis oli see suhteliselt sarnane kogu investeerimispositsiooniga. Põhilised otseinvestorid pärinesid Rootsist ja Soomest (53% otseinvesteeringute positsioonist, vt tabel 42) ning peamised otseinvesteeringute valdkonnad olid finantsvahendus ja kinnisvaraalaane tegevus.

**Tabel 41. Eesti rahvusvaheline investeerimispositsioon tegevusalade ja riikide järgi (%)**

| Nõuded   |            |            | Kohustused   |            |            |
|--|------------|------------|--|------------|------------|
| Tegevusalad  |            |            |  |            |            |
|  | 31.12.2010 | 31.12.2011 |  | 31.12.2010 | 31.12.2011 |
| Finantsvahendus*   | 45,3       | 40,1       | Finantsvahendus*                                   | 45,3       | 41,3       |
| Hulgikaubandus**   | 5,4        | 11,4       | Kinnisvaraalane tegevus                            | 7,3        | 8,9        |
| Kindlustus ja pensionifondid***                              | 9,4        | 9,1        | Hulgikaubandus**                                   | 5,5        | 8,6        |
| Avalik haldus ja riigikaitse; kohustuslik sotsiaalkindlustus | 7,1        | 6,3        | Peakontorite tegevus; juhtimisalane nõustamine     | 4,8        | 4,7        |
| Peakontorite tegevus, juhtimisalane nõustamine               | 4,9        | 5,2        | Elektrienergia-, gaasi-, auru- ja kuumaveevarustus | 3,3        | 4,2        |
| Muud   | 27,9       | 27,9       | Muud   | 33,8       | 32,3       |
| Kokku  | 100,0      | 100,0      | Kokku  | 100,0      | 100,0      |
| Riigid   |            |            |  |            |            |
|  | 31.12.2010 | 31.12.2011 |  | 31.12.2010 | 31.12.2011 |
| Rootsi   | 8,3        | 14,2       | Rootsi   | 32,3       | 23,9       |
| Leedu  | 12,1       | 9,5        | Soome  | 22,1       | 22,4       |
| Läti   | 10,3       | 8,5        | Holland  | 4,6        | 5,6        |
| Soome  | 6,7        | 7,7        | Venemaa  | 3,0        | 4,0        |
| Küpros   | 4,7        | 5,3        | Suurbritannia                                      | 3,5        | 3,9        |
| Ülejäänud riigid   | 57,9       | 54,8       | Ülejäänud riigid                                   | 34,5       | 40,2       |
| Kokku  | 100,0      | 100,0      | Kokku  | 100,0      | 100,0      |

\* v.a kindlustus ja pensionifondid

\*\* v.a mootorsõidukid ja mootorrattad

\*\*\* v.a kohustuslik sotsiaalkindlustus

**Tabel 42. Otseinvesteeringupositsioon tegevusalade ja riikide järgi (%)**

| Eestis   |            |            | Välismaal                                      |            |            |
|--|------------|------------|--|------------|------------|
| Tegevusalad                                    |            |            |  |            |            |
|  | 31.12.2010 | 31.12.2011 |  | 31.12.2010 | 31.12.2011 |
| Finantsvahendus*                               | 28,3       | 20,7       | Peakontorite tegevus; juhtimisalane nõustamine | 15,0       | 21,0       |
| Kinnisvaraalane tegevus                        | 12,2       | 15,6       | Veertransport                                  | 12,4       | 15,2       |
| Hulgikaubandus**                               | 7,2        | 8,9        | Kinnisvaraalane tegevus                        | 11,9       | 14,3       |
| Peakontorite tegevus; juhtimisalane nõustamine | 7,8        | 7,4        | Finantsvahendus*                               | 39,7       | 13,1       |
| Laondus ja veondust abistavad tegevusalad      | 4,4        | 5,4        | Hulgikaubandus**                               | 5,5        | 11,4       |
| Muud   | 40,1       | 42,0       | Muud   | 15,5       | 25,0       |
| Kokku  | 100,0      | 100,0      | Kokku  | 100,0      | 100,0      |
| Riigid   |            |            |  |            |            |
|  | 31.12.2010 | 31.12.2011 |  | 31.12.2010 | 31.12.2011 |
| Rootsi   | 35,0       | 28,7       | Leedu  | 29,6       | 20,9       |
| Soome  | 23,4       | 23,8       | Läti   | 25,4       | 19,4       |
| Holland  | 8,9        | 10,4       | Küpros   | 13,9       | 17,3       |
| Venemaa  | 3,5        | 4,1        | Soome  | 6,4        | 8,1        |
| Norra  | 2,9        | 3,7        | Venemaa  | 5,6        | 7,7        |
| Ülejäänud riigid                               | 26,3       | 29,3       | Ülejäänud riigid                               | 19,1       | 26,6       |
| Kokku  | 100,0      | 100,0      | Kokku  | 100,0      | 100,0      |

\* v.a kindlustus ja pensionifondid

\*\* v.a mootorsõidukid ja mootorrattad

**Eestist välismaale tehtud investeeringute positsiooni** struktuur muutus märkimisväärselt. Esiteks toimus pangandussektoris struktuurimuutus, kui ühe suure panga Lätis ja Leedus asuvad tütarpannad allutati otse välismaal asuvale emapangale. Selle tulemusena vähenes otseinvesteeringute positsioon välismaal aastaga 17% ning nende osakaal kogupositsioonis langes 27%lt 21%ni. Teine suurem muutus oli seotud euro käibeletulekuga Eestis<sup>5</sup>, mistõttu langes järsult välisinvesteeringute positsioonis reservvade osakaal ja tõusis vastavalt muude investeeringute oma. Muud investeeringud moodustasid aasta lõpus 53% kogupositsioonist ning nende maht välismaal kasvas aastaga 50%. Põhiliselt olid kasvu taga krediidiasutused, väiksemal määral ka keskpang. Portfelliinvesteeringud hõlmasid investeeringute positsioonist välismaal 25%, nende osakaal aastaga ei muutunud.

Riike, kuhu Eesti on investeerinud, on väga palju. Kui 2010. aastal investeeriti enim Leetu (13% investeerimispositsioonist välismaal), siis 2011. aastal hõivas juhtpositsiooni Rootsi, mille osakaal tõusis 8%lt 14%ni ning maht peaaegu kahekordistus. Maht kasvas põhiliselt finantsvahenduse investorite investeeringute kahekordistumise teel. Kogupositsioonis teisel ja kolmandal kohal olevate Leedu ja Läti positsioon vähenes nii suhteliselt kui ka absoluutselt. Kõigi kolme riigi positsioonide muutused olid põhiliselt seotud eespool nimetatud struktuurimuutusega Eesti pangandussektoris. 40% välismaale tehtud investeeringutest tuli finantsvahenduse valdkonnast, järgnesid hulgikaubandus, kindlustus ja peakontorite tegevus. Seejuures hulgikaubanduse investorite positsioon välismaal kasvas aastaga enam kui kaks korda.

Otseinvesteeringute positsioon välismaal oli mõnevõrra kontsentreeritum võrreldes kogu investeerimispositsiooniga Eestis ja hõlmas põhiliselt kolme riiki – Leedut (21% otseinvesteeringute positsioonist välismaal), Lätit (19%) ja Küprost (17%). Aasta jooksul vähenes oluliselt otseinvesteeringute positsioon Leedus ja Lätis, mille tingisid valdavalt struktuurimuutused Eesti pangandussektoris. Kui 2010. aastal hõlmasid finantsvahenduse investorite otseinvesteeringud otseinvesteeringute positsioonist välismaal 40%, siis 2011. aastal vaid 13%. Liidrirolli haarasid peakorterite tegevuse investorid, kelle otseinvesteeringud moodustasid positsioonist viiendiku. Järgnesid veetranspordi (15%), kinnisvaraalse tegevuse (14%) ja hulgikaubanduse (11%) investorite otseinvesteeringud.

**Eesti koguvälisvõlg** kahanes 5% ning oli aasta lõpus 15,7 mld eurot (vt joonis 25). Välisvõlga vähendasid põhiliselt krediidiasutused ning vähemal määral valitsemissektor ja otseinvesteeringuettevõtted. Samal ajal suurenes muude sektorite välisvõlg ligi viiendiku võrra. Krediidiasutuste osakaal koguvälisvõlas langes aastaga 49%lt 44%ni, muude sektorite osatähtsus aga tõusis 35%ni. Valitsemissektori osakaal koguvälisvõlas alaneks 3%le. Kui 2010. aasta lõpus oli koguvälisvõlast 52% seotud Rootsi ja Soomega, siis 2011. aasta lõpuks oli nende kahe riigi osakaal langenud 40%le. 60% võlast Rootsi ja Soome ees oli jätkuvalt seotud krediidiasutustega. Netovälisvõlg (võlanõuded miinus võlakohustused) vähenes aastaga kolm korda ning oli 1,1 mld eurot.

---

<sup>5</sup> Kuna Eestis hakkas 1. jaanuaril 2011 kehtima euro, ei kuulu sellest kuupäevast alates euros väljendatud ja euroala riikide emiteeritud välisvarad enam Eesti Panga kulla- ja välisvaluutareservide koosseisu ning need kajastatakse maksebilansis vastavalt vara liigile kas portfelli- või muude investeeringute kontol.

Tabel 43. Eesti välisvõlg (mln eurot)

|   | 31.12.2010      | Osatähtsus (%) | 31.12.2011      | Osatähtsus (%) | Muut (%)     |
|---|-----------------|----------------|-----------------|----------------|--------------|
| <b>VÕLAKOHUSTUSED</b>                                   |                 |                |                 |                |              |
| <b>I. Valitsemissektor</b>                              | <b>754,1</b>    | <b>4,6</b>     | <b>527,6</b>    | <b>3,4</b>     | <b>-30,0</b> |
| Lühiajalised  | 0,2             | 0,0            | 11,6            | 0,1            | 5768,5       |
| Pikaajalised  | 753,9           | 4,6            | 516,0           | 3,3            | -31,6        |
| <b>II. Keskpank</b>                                     | <b>80,4</b>     | <b>0,5</b>     | <b>73,8</b>     | <b>0,5</b>     | <b>-8,2</b>  |
| Lühiajalised  | 8,3             | 0,1            | 0,3             | 0,0            | -96,8        |
| Pikaajalised  | 72,1            | 0,4            | 73,6            | 0,5            | 2,0          |
| <b>III. Krediidiasutused</b>                            | <b>8 003,7</b>  | <b>48,6</b>    | <b>6 887,5</b>  | <b>44,0</b>    | <b>-13,9</b> |
| Lühiajalised  | 4 501,0         | 27,3           | 4 336,6         | 27,7           | -3,7         |
| Pikaajalised  | 3 502,7         | 21,3           | 2 550,9         | 16,3           | -27,2        |
| <b>IV. Muud sektorid</b>                                | <b>4 571,1</b>  | <b>27,7</b>    | <b>5 407,9</b>  | <b>34,5</b>    | <b>18,3</b>  |
| Lühiajalised  | 2 145,7         | 13,0           | 2 140,1         | 13,7           | -0,3         |
| Pikaajalised  | 2 425,5         | 14,7           | 3 267,8         | 20,9           | 34,7         |
| <b>V. Otseinvesteeringud: grupisesed võlad</b>          | <b>3 071,7</b>  | <b>18,6</b>    | <b>2 762,6</b>  | <b>17,6</b>    | <b>-10,1</b> |
| <b>KOGUVÄLISVÕLG</b>                                    | <b>16 481,0</b> | <b>100,0</b>   | <b>15 659,5</b> | <b>100,0</b>   | <b>-5,0</b>  |
| <b>VÕLANÕUDED</b>                                       |                 |                |                 |                |              |
| <b>I. Valitsemissektor</b>                              | <b>1 148,9</b>  | <b>8,8</b>     | <b>1 073,1</b>  | <b>7,4</b>     | <b>-6,6</b>  |
| Lühiajalised  | 584,4           | 4,5            | 499,7           | 3,4            | -14,5        |
| Pikaajalised  | 564,5           | 4,3            | 573,4           | 3,9            | 1,6          |
| <b>II. Keskpank</b>                                     | <b>1 900,3</b>  | <b>14,5</b>    | <b>1 530,7</b>  | <b>10,5</b>    | <b>-19,5</b> |
| Lühiajalised  | 1 654,8         | 12,6           | 747,9           | 5,1            | -54,8        |
| Pikaajalised  | 245,5           | 1,9            | 782,8           | 5,4            | 218,8        |
| <b>III. Krediidiasutused</b>                            | <b>2 761,1</b>  | <b>21,1</b>    | <b>4 128,3</b>  | <b>28,4</b>    | <b>49,5</b>  |
| Lühiajalised  | 2 001,6         | 15,3           | 3 219,3         | 22,2           | 60,8         |
| Pikaajalised  | 759,5           | 5,8            | 908,9           | 6,3            | 19,7         |
| <b>IV. Muud sektorid</b>                                | <b>4 506,3</b>  | <b>34,4</b>    | <b>5 105,7</b>  | <b>35,1</b>    | <b>13,3</b>  |
| Lühiajalised  | 3 102,2         | 23,7           | 3 642,9         | 25,1           | 17,4         |
| Pikaajalised  | 1 404,0         | 10,7           | 1 462,8         | 10,1           | 4,2          |
| <b>V. Otseinvesteeringud: grupisesed võlad</b>          | <b>2 783,5</b>  | <b>21,2</b>    | <b>2 693,6</b>  | <b>18,5</b>    | <b>-3,2</b>  |
| <b>VÕLANÕUDED KOKKU</b>                                 | <b>13 100,1</b> | <b>100,0</b>   | <b>14 531,3</b> | <b>100,0</b>   | <b>10,9</b>  |
| <b>NETOVÄLISVÕLG (võlanõuded miinus võlakohustused)</b> |                 |                |                 |                |              |
| <b>I. Valitsemissektor</b>                              | <b>394,8</b>    |                | <b>545,6</b>    |                | <b>38,2</b>  |
| Lühiajaline   | 584,2           |                | 488,2           |                | -16,4        |
| Pikaajaline   | -189,5          |                | 57,4            |                | -130,3       |
| <b>II. Keskpank</b>                                     | <b>1 819,9</b>  |                | <b>1 456,9</b>  |                | <b>-20,0</b> |
| Lühiajaline   | 1 646,5         |                | 747,6           |                | -54,6        |
| Pikaajaline   | 173,4           |                | 709,2           |                | 309,0        |
| <b>III. Krediidiasutused</b>                            | <b>-5 242,6</b> |                | <b>-2 759,3</b> |                | <b>-47,4</b> |
| Lühiajaline   | -2 499,4        |                | -1 117,3        |                | -55,3        |
| Pikaajaline   | -2 743,2        |                | -1 642,0        |                | -40,1        |
| <b>IV. Muud sektorid</b>                                | <b>-64,9</b>    |                | <b>-302,2</b>   |                | <b>365,9</b> |
| Lühiajaline   | 956,6           |                | 1 502,8         |                | 57,1         |
| Pikaajaline   | -1 021,5        |                | -1 805,0        |                | 76,7         |
| <b>V. Otseinvesteeringud: grupisesed võlad</b>          | <b>-288,2</b>   |                | <b>-69,0</b>    |                | <b>-76,0</b> |
| <b>NETOVÄLISVÕLG KOKKU</b>                              | <b>-3 380,9</b> |                | <b>-1 128,2</b> |                | <b>-66,6</b> |

