

EESTI RAHVASTIKU PRAEGUNE SEIS JA TULEVIKUVÄLJAVAATED

Kristina Täht, Ene-Margit Tiit

Eestit, nagu ka paljusid teisi riike, iseloomustab vananev ja vähenev elanikkond. Sündimus on madal ning sama saab öelda ka keskmise eluea kohta. Suremusnäitajad on Eestis samuti jätkuvalt kõrged. Neid ja teisi tegureid arvesse võttes ootab tulevast tööelist elanikkonda ning riiklikku sotsiaal- ja pensionisüsteemi ees suur koormus ülalpeetavate toetamisel. Käesolevas artiklis vaadeldaksegi Eesti rahvastiku arengusuundi viimastel aastatel ning võrreldakse neid ülejäänud Euroopa maadega.

RAHVASTIKUPROGNOOSID

Rahvaarvu ja koostise prognoosimine on tähtis sisend peaaegu iga valdkonna, eriti aga majandus-, tööturu- ja hariduspoliitika kavandajatele ning samuti tööandjatele. Statistikaameti prognoosides on varieeritud nii sündimuse ja suremuse eeldustega kui ka migratsioonisaldoga ning saadud tulemuseks, et aastal 2015 elab Eestis 1,248 kuni 1,295 miljonit elaniku¹. ÜRO rahvastikuspetsialistide uusimate prognooside järgi elab Eestis 2050. aastal 1 128 000 elaniku. Seega väheneb Eesti praegune, hinnanguliselt 1,342miljoniline² elanikkond selleks ajaks rohkem kui 200 000 inimese ehk 15% võrra. Kuna varasemad ennustused Eesti kohta on olnud palju karmimad, tundub „ainult“ 200 000 võrra vähenemine peaaegu positiivse uudisena.

Peale sündide ja surmade saldo on väga tähtis rahvastikku iseloomustav näitaja vanuseline jaotus, eriti aga ülalpeetavate suhe tööealisesse elanikkonda. Rahvastikuprognooside aluseks on sageli kaks põhinäitajat: summaarne sündimuskordaja, mis on praegu 1,5 (rahvastiku taastootmiseks oleks vaja vähemalt 2,1 last fertiilses eas naise kohta), ning keskmine oodatav eluiga sünnil. Eesti keskmiseks elueaks 2050. aastal on prognoositud 79 aastat. Praegu on mõlema soo keskmine näitaja 72,8, kuid meeste ja naiste eluigade vahe on enam kui kümme aastat. Eestile rahvastikuprognooside tegemisel on suurimaks tundmatuks muutujaks **ränne**. Välisrände kohta riigil usaldusväärne statistika puudub ning samuti on raske oletada, millises suunas ja ulatuses võib välisränne sajandi keskpaigaks muutuda. Sellepärast on rändemõjud jäetud ka ülalnimetatud rahvastikuprognoosist välja.

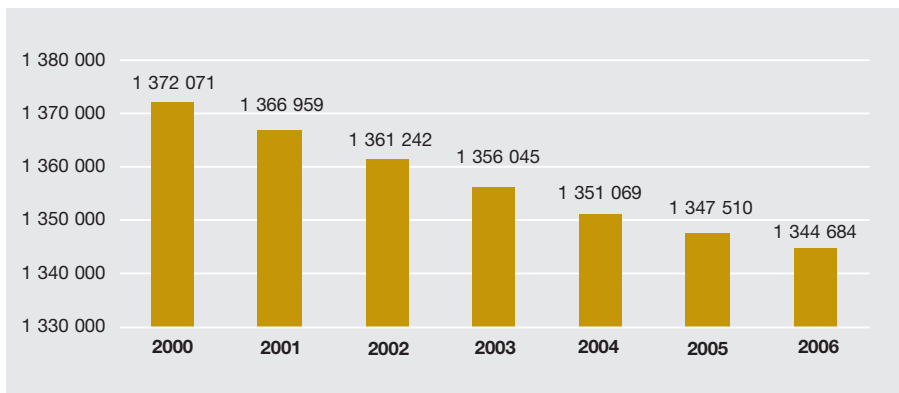
Eesti seisab silmitsi rahvastiku **vananemise** ja **vähennemisega**. Kuna alla pooleteist miljonilise rahvaarvuga riigis (vt ka joonis 1) on sellega kaasnevad probleemid eriti teravalt tunnetatavad, siis on Eesti riik sõnastanud kaks rahvastikualast strateegilist põhieesmärki.³

¹ Rahvastik 2002. Population. Statistikaamet, Tallinn, 2003.

² Samas.

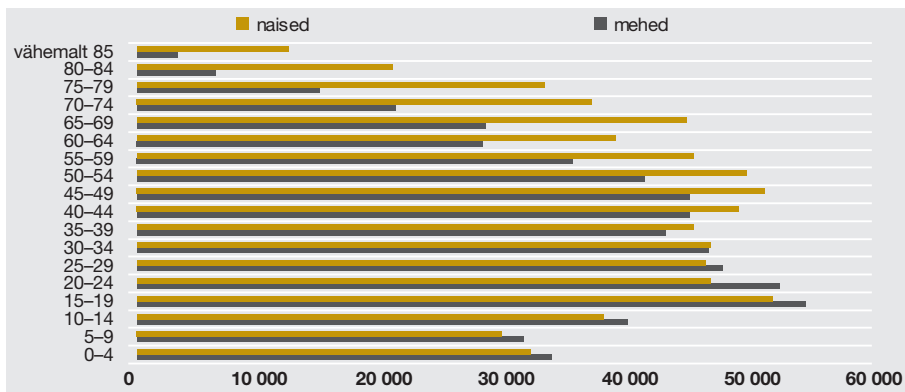
³ Vt Rahvastikupoliitika alused

<http://www.rahvastikuminister.ee/vaade.php?lang=Eesti&g=Rahvastik&a=Rahvastikupoliitika&id=106>).



Joonis 1. Eesti rahvaarv aastatel 2000–2006

Allikas: Statistikaamet



Joonis 2. Soo-vanuse jaotus 2005. aasta keskmisena

Allikas: Statistikaamet

Esimene neist on saavutada sündimuse tõus taastetasemeni⁴. Eesti praegune sündimuse tase 1,5 on kõrgem Kreeka (1,28), Itaalia (1,32), Hispaania (1,33) ja Saksamaa (1,36) vastavast näitajast, kuid

⁴ Taastetase on sündimuse tase, mis tagab rahvastiku taastootmise. Indikaatoriks on lastearv ühe viljakas eas naise kohta väljendatuna summaarse sündimuskordaja kaudu, mille väärtuseks peaks olema vähemalt 2,1. (Allikas: Rahvastikupoliitika alused.)

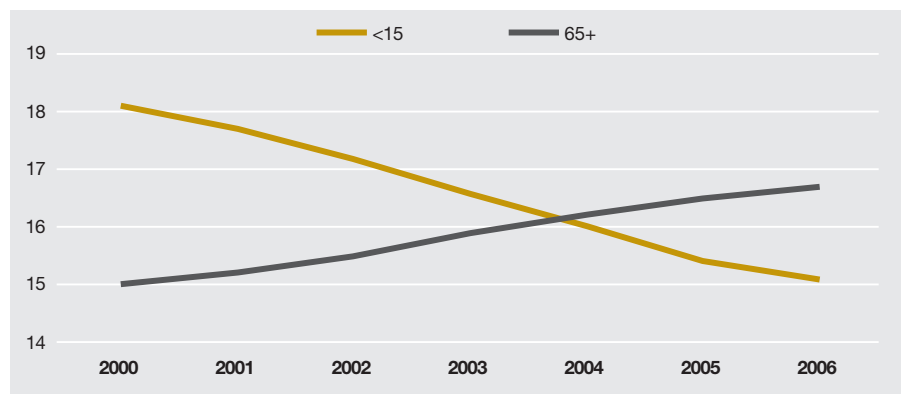
jääb märgatavalt maha põhjanaabrite Soome (1,80), Rootsi (1,77), Norra (1,81), Taani (1,80) ja Islandi (2,05) ning ka Euroopa edetabeli tipus paiknevate Iirimaa (1,99) ja Prantsusmaa (1,94) näitajast.

Teine eesmärk on saavutada nii naiste kui ka meeste keskmise oodatava eluea ja keskmise aktiivse eluea tõus vähemalt Euroopa keskmise tasemeni.

Tõsisem probleem on Eesti meeste keskmine oodatav eluiga, mis on 11 aasta võrra lühem kui Euroopa Liidus keskmiselt (6 aasta võrra lühem Euroopa keskmisest), seda just noorte ja tööealiste meeste kõrge suremuse tõttu. Riskikäitumisest tingituna on suureks probleemiks meeste väljalangemine tööturul arvukate alkoholist, töö- ja liiklusõnnetustest ning vägivallast põhjustatud surmade ja töövõimetuse tõttu.

Ülalpeetavate määr iseloomustab ülalpeetavate (s.o 0–14aastaste ja vähemalt 65aastaste) põlvkondade summaarse arvukuse suhet tööealiste elanike (15–64aastaste) arvukusse. Mida väiksem see suhe on, seda väiksem on tööl käivate inimeste koormus ülalpeetavate toetamisel. Kuna Eestis on laste põlvkond vähearvukas ja ka keskmine eluiga suhteliselt madal, siis on ülalpeetavate määra iseloomustav sõltuvussuhe siin üsna väike: iga ülalpeetava kohta tuleb üle kahe tööealise. Ülalpeetavate määra kiiret kasvu on oodata 5–10 aasta pärast, mil tööikka hakkavad jõudma väiksearvulised 1990ndate lõpul sündinud põlvkonnad. Noorte ja eakate ülalpeetavate osakaalude vahekorra muutust iseloomustab joonis 3. Muutuse põhjuseks on sündimuse langus 1990ndatel ja selle rahvastiku taastootmiseks jätkuvalt ebapiisav tase.

Demograafiline tööturusurve indeks, mis arvutatakse 5–14aastaste ja 55–64aastaste suhtena, iseloomustab tööturule sisenejate osatähtsust võrreldes sealt lahkujatega. Loomuliku arengu korral on selle indeksi väärtus suurem kui üks, mis aga ühtlasi tähendab tööturule sisenevale põlvkonnale



Joonis 3. Noorte ja eakate osatähtsuse muutus

Allikas: Statistikaamet, autori arvutused

teatavat töötuse ohtu, kui aegsasti ennetavaid samme ei astuta. Eestis oli selle indeksi väärtus aastail 2000–2004 küll suurem kui üks, kuid langes kiiresti, jõudes 2005. aastal alla ühe. See on selge ohumärk ja ennustab tööjõupuuduse teravnemist. Põhjused on jällegi samad: väikese-arvulised põlvkonnad saavad täisealiseks ning pärast sõda sündinud arvukas põlvkond muutub töölkäivast ülalpeetavaks.

SÜNDIMUS

Kuni 20. sajandi alguseni oli ebapiisava sündimuse probleem maailmas, sealhulgas ka Euroopas, tundmatu. Kuigi linnades on sündimus läbi aegade olnud väiksem, on suhteliselt kiiremini kasvav maaelanikkond linnu pidevalt sisserändajatega täiendanud. Esimest korda panid sündide arvu langemist allapoole surmade arvu terves riigis tähele kahe maailmasõja vahelisel perioodil mõned Euroopa riigid, sh Prantsusmaa ja Rootsi. Ka Eestis oli majanduskriisijärgsetel aastatel, 1930ndate alguses, mõnel aastal loomulik iive negatiivne.

Euroopa rahvastikku vähendas küll tugevasti II maailmasõda, ent selle järelmõjaks oli kümnekahekümne aasta pikkune sündimuse kõrgeraadius, mil sündimus ületas arvestatavalt taastetaseme (2,1 last naise kohta). Paljude Euroopa maade rahvastik suurenes selle aja jooksul ligemale poolteist korda, sest peale sündimuse tõusu toimus sel ajal ka intensiivne suremuse vähenemine ja keskmise eluea kasv. See oli peamiselt tingitud nakkushaiguste arvu langusest ning sotsiaal- ja meditsiiniabi arengust.

Võrreldes teiste Euroopa riikidega on Eesti olnud lühikese ajaga 1980-1990ndatel oma sündimusega nii kõrgeimal kui madalaimal kohal teiste sarnase staatuse ja ajaloo riikide nimekirjas. Endise Nõukogude Liidu Euroopa osa riigid elasid sündimuse langusperioodi üle 1970ndate lõpul, millele järgnes 1980ndate alguses sündimuse tõus. Ligemale kümne aasta vältel oli siin Euroopa kõrgem sündimus tasemel 2,1–2,3. Sellele järgnes aga kiire ja järsk langus, mille tulemusena langes summaarne sündimuskordaja 1990ndate keskel tasemeni 1,2, mis oli Euroopa madalaim näitaja (kuigi ka Lõuna-Euroopas oli sündimus taolisele madalale tasemele langenud). Üldiselt tekitavad järsud muutused sündimuskäitumises vajaduse struktuuraseteks ümberkorraldusteks kogu ühiskonnas. Tunduvalt arvukamad põlvkonnad, aga ka kaks korda väiksemad, toovad kaasa institutsioonilisi probleeme, kui nad saavad lasteaiaeliseks. Samuti siis, kui nad lähevad kooli, ja edaspidi, kui nad sisenevad tööturule. Rääkimata sellest, kui arvukad kohordid saavad pensioniaeliseks. Siiski oleks Eestile selline „probleem” nagu poole suurem sündide arv väga teretulnud ning sündimust suurendav poliitika on olnud kahe viimase valitsuse tähtsaimaks eesmärgiks.

Järgnevalt esitame mõned hüpoteesid selle kohta, miks on sündimus Euroopas nii palju kahanenud ning mis põhjustab sündimuskäitumise erinevusi Euroopa enam-vähem ühtses kultuuriruumis.

Sündimuse üldist vähenemist seletatakse ühiskonna muutumisega isiksusekeskseks, millest tuleneb isikliku vabaduse ja enesearengu võimaluste kõrgem väärtustamine ning soovimatus end

lastega siduda; sotsiaalpoliitika arenguga (riik astub laste asemele ülalpidamistoetuste ja pensioonitega); rasestumisvastaste vahendite kättesaadavusega; linnastumisega (linnades on alati lapsi olnud vähem kui maal, kus lastel oli ka oma majanduslik roll täita); naiste haridustaseme ja tööhõive tõusu ja sellest tulenevate rollimuutustega (naisel on ühiskonnas palju uusi rolle ning nende kõrval on abikaasa- ja emarolli osatähtsus vähenenud); laste (kasvatamise) hinna tõusuga ning religiooni mõju kahanemisega.

Paradoksaalne on riigi ja üksikisiku majandusliku olukorra mõju sündimusele. Ühelt poolt on sündimus alati olnud kõrgem vaesemates riikides ja ka vaesemates ühiskonnakihtides. Teisalt on majanduslike võimaluste nappus, rahapuudus ja kehv eluase ühed kõige sagedasemad laste sündimise loobumise ja sünni edasilükkamise motiivid.

Arusaadavalt on oluline osa perepoliitikast rajatud lastega perede majanduslikule toetamisele. Näib, et siin on tähtis ootuste ja tegelikkuse vahekord: kui isik/pere on enese jaoks määratlenud teatava soovitava elustandardi, siis püüab ta seda säilitada ka lastest loobumise hinnaga. Etaloniks seatud elustandardid on ühelt poolt määratud ühiskonnas valitsevate väärtustega ja teiselt poolt isiku/pere väärtushinnangutega.

Eesti on oma viljakusnäitajate poolest Euroopa Liidu 25 liikmesriigi keskmisel tasemel, kuid kuna aastail 1997–1999 oli sündimus Eestis väga madal (summaarse sündimuskordaja väärtus oli neil aastatel vastavalt 1,32, 1,28 ja 1,32⁵), siis on see teiste ELi riikide näitajatega võrreldes viimastel aastatel kasvanud suhtelist kõige kiiremini (aastal 2005 tasemel 1,50). Eeldatavasti on selles oma osa viimaste aastate radikaalsetel perekondi väärtustavatel poliitilistel sammudel.

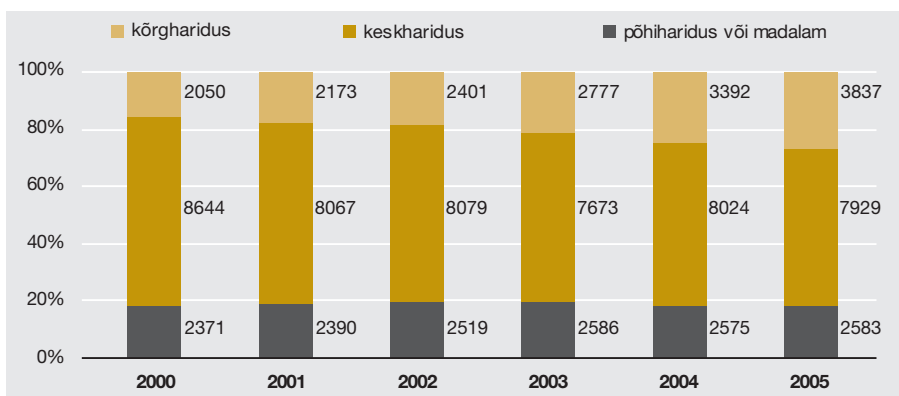
Kogu Euroopat iseloomustab praegu ema suhteliselt kõrge vanus sünnitamisel. Mitmes riigis ületab ema keskmine vanus sünnitamisel 30. eluaasta. Eestis sünnitavad naised sellega võrreldes isegi suhteliselt vara, veelgi nooremad on sünnitajad Lätis ja Leedus ning enamikus üleminekuriikides. Eestis on viimase kümne aasta jooksul suurenenud niihästi esmasünnitaja kui ka sünnitaja keskmine vanus ligi kahe aasta võrra. Ema vanuse suuremine Eestis jätkub keskmiselt kahe kuu võrra aastas. Aastal 2000 oli kõige aktiivsem sünnitamisiga 20–24 eluaasta vahemikus, alates 2001. aastast nihkus sünnitamisaktiivsuse tipp vanusevahemikku 25–29 ja alates aastast 2005 ületab juba ka 30–34aastaste sünnitamisaktiivsus 20–24aastaste oma. Sellest võib järeldada, et teatava määran on viimastel aastatel sündinud nende emade lapsed, kes 1990ndatel lastesaamist edasi lükkasid.

SÜNNITAJA HARIDUS, SOTSIAALNE SEISUND JA RAHVUS

Sünnitajate haridustase on viimastel aastatel märgatavalt tõusnud – 2005. aastal oli enam kui veerand sünnitajatest kõrgharidusega. Kui põhi- ja keskhariidusega sünnitajate arv pole praktiliselt

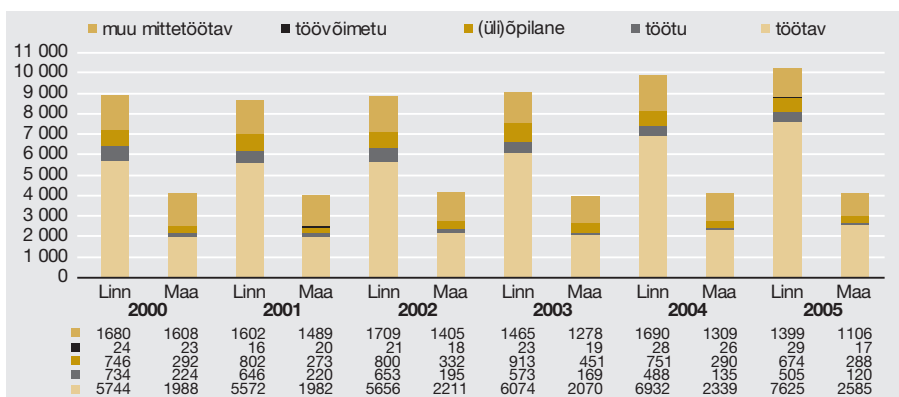
⁵ Rahvastik 2002. Population. Statistikaamet, Tallinn, 2003.

muutunud, siis kõrgharidusega sündinud arv on alates 2000. aastast peaaegu kahekordistunud (vt joonis 4). Niisugune nihe on ootuspärane, sest kajastab kõrgharidusega naiste osakaalu tõusu, ent ka haridustee lühenemist (kolme- ja nelja-aastase bakalaureuseõppe jõuavad naised valdavalt läbida enne sünnitamist). Võib oletada, et oma osa mängib siin ka vanemahüvitise süsteem, mis on kõrgpalgalistele emadele helde. Sündinud naiste seas on viimastel aastatel märgatavalt suurenenud töötajate osatähtsus kõigi teiste sotsiaalsete rühmade arvel (vt joonis 5), ületades 2005. aastal juba 71%.



Joonis 4. Sündinud naiste haridusjaotuse muutus aastatel 2000–2005

Allikas: Statistikaamet



Joonis 5. Sündinud naiste tööhõiveseisundi muutus

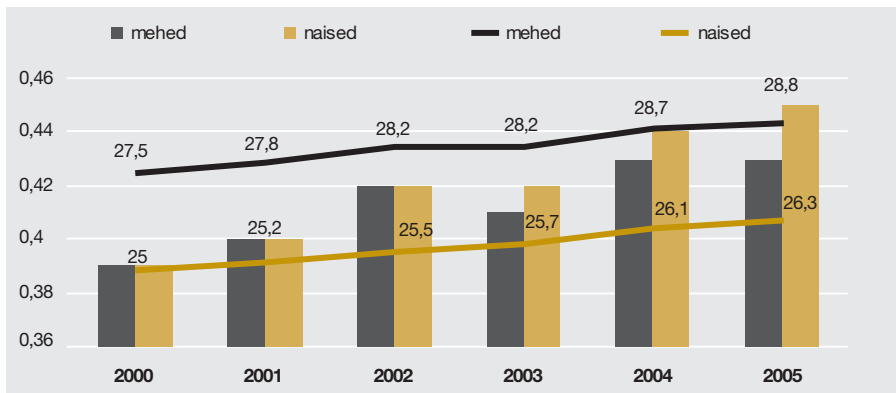
Allikas: Statistikaamet

Sünnitajate arv on suurenenud peamiselt linnaelanike hulgas. Maaelanikest sünnitajate arv on jäänud samaks, kuid nende osakaal on mõnevõrra kahanenud. Võimalik, et siin avaldavad teatavat mõju linnade sünnitoetused, mis stimuleerivad noori emasid end linnaelanikeks registreerima. Kui etniliste eestlaste osakaal rahvastikus on 68,6%, siis eestlaste osa sünnitajate seas on pärast 2002. aasta langusperioodi (70%) taas pisut suurenenud, ulatudes 71,3%ni 2005. aastal.

ABIELLUMUS

Abiellumust kui rahvastikuprotsessi iseloomustatakse abiellumuskordajaga (sõlmitud abielude arv 1000 elaniku kohta). Sõlmitud abielude arv 1000 elaniku kohta on Eestis viimase kümne aasta jooksul pidevalt tõusnud. Kuigi Eesti abiellumuskordaja on suhteliselt madal, ületab see siiski mitme vana Euroopa riigi (Prantsusmaa, Itaalia) ja ka üleminekumaa (Sloveenia, Ungari) vastavat näitajat.

Teine oluline näitaja on esmaabiellumuskordaja⁶, mis näitab, kui suur osa kõigist naistest/meestest abielluks enne 50aastaseks saamist, kui abiellumuskäitumine püsiks sarnasena vaadeldava aastaga. Jooniselt 6 ilmneb, et Eestis langes 2000. aastaks nii meeste kui ka naiste esmaabiellumuskordaja alla 40%, kuid viimastel aastatel on see näitaja protsenthaaval taas tõusma hakanud. Samal joonisel on esitatud ka meeste ja naiste esmaabiellumise vanus. See näitab pidevat suurenemistendentsi,



Joonis 6. Meeste ja naiste summaarne esmaabiellumuskordaja (tulbad; vasak telg) ja keskmine abiellumisvanus (jooned)

Allikas: Statistikaamet

⁶ Summaarne esmaabiellumuskordaja – isiku esmaabiellumise tõenäosus, eeldusel, et kuni tema 50aastaseks saamiseni säiliks vaadeldava hetke rahvastiku abiellumiskäitumine (http://pub.stat.ee/px-web.2001/Database/Rahvastik/01Rahvastikunaitajad_ja_koosseis/02Demograafilised_pehinaitajad/RV01.htm).

ulatudes meestel ligi 29 aastani ja naistel üle 26 aasta. Siiski abielluvad Eesti noored (kui üldse abielluvad) jätkuvalt pisut nooremalt võrreldes noortega Euroopa läänepoolsetes riikides, kus peigmehe vanus ulatub 30 ja pruudi vanus ligi 28 aastani. Siin on ida-lääne vaheline erinevus vägagi märgatav: siirdemaades abiellutakse enamasti mitu aastat nooremalt kui nn vanas Euroopas.

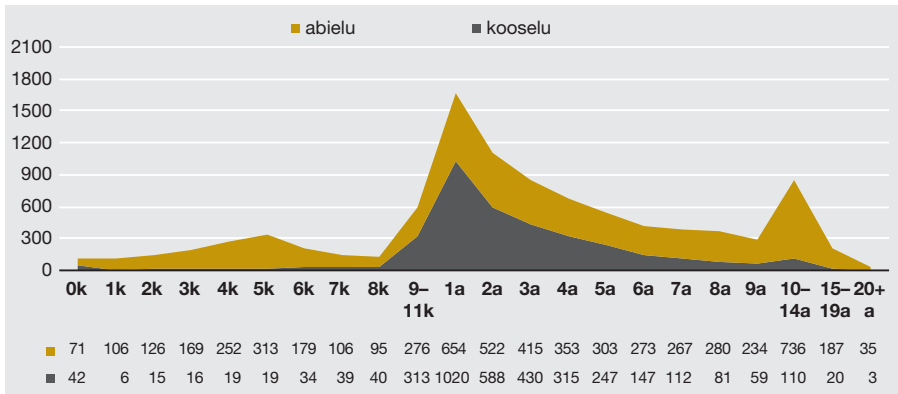
VABAABIELU JA VANEMATE KOOSELU ENNE LAPSE SÜNDI

Abiellumuse kahanemine ei tähenda siiski seda, et Eesti inimesed elavad põhiliselt üksinda. Järjest populaarsemaks on saanud vabaabieliu, st abielusarnane kooselu. Kuna enam lapsi sünnib vabaabieliu elavatel kui ametlikus abielus elavatel vanematel, siis on ikka ja jälle esile tõusnud vajadus seadustada vabaabieliu, et eristada õiguslikult ja statistiliselt vabaabieliu elavad vanemad üksikvanematest. Kuna vabaabieliu on seaduslikult väga raske määratleda ja veel raskem tegelikkuses kontrollida, ei ole seda seadustatud ja seetõttu ei kajastu vabaabieliu ka ametlikus statistikas.

Eestis, nagu ka mujal Euroopas (eriti Põhja-Euroopas), on kasvanud väljaspool abielu sündinud laste arv. Eestis sünnib väljaspool abielu ligi 60% lastest, Islandil näiteks 63–65%. Rootsis jõudis abieluväliste sündide osakaal juba 2000. aastal ligi 55%ni, kuid on viimase seitsme aasta jooksul püsinud praktiliselt samal tasemel. Ka Norras on see näitaja viimastel aastatel ületanud 50% piiri. Väljaspool registreeritud abielu sündinud laste puhul tuleb eraldada kaht kategooriat – nn vabaabieliu lapsed, kelle puhul vanemad elavad ühise leibkonnana, ja vallaslapsed, kes on tegelikult ja formaalselt seotud ainult emaga. Nendevahelise erisuse määramiseks on mitu võimalust: ametlik isa registreerimise akt, ema ütlus sünnitusmajas, leibkonna faktiline kooselu, mis võivad anda erinevaid tulemusi.

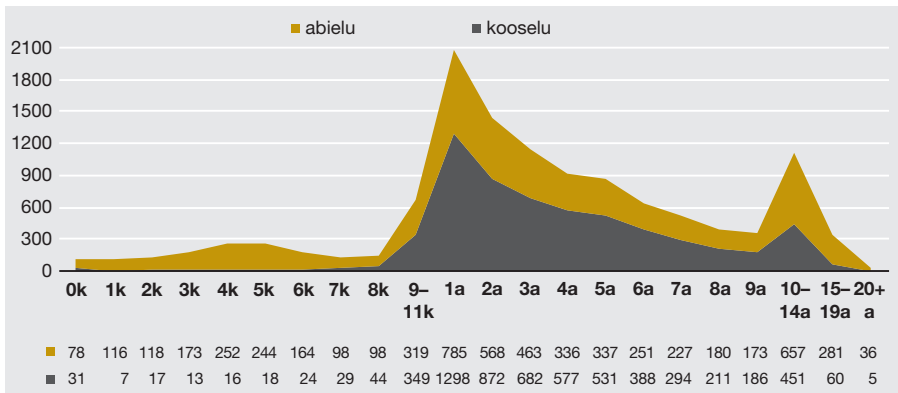
Kuigi uuringud kinnitavad, et vabaabieliu on noorte seas palju populaarsem kui eakamate hulgas, elab siiski ka arvestatav hulk pensionäre koos partneriga ilma abielu seaduslikult registreerimata. Eriti selgesti ilmneb suund vabaabieliule sünnitajate perekonnaseisu põhjal. Nagu ülalpool öeldud, on praegu hinnanguliselt kõige rohkem sünnitajaid vabaabieliu, kusjuures valdavalt ollakse enne lapse sündi vähemalt aasta koos elatud (vt joonised 7 ja 8). Neilt joonistelt selgub ühtlasi, et aasta-aastalt suureneb sünnituseelse kooselu keskmine kestus; 2005. aastal oli arvestatav hulk vabaabieliu sünnitajaid oma partneriga koos elanud ka üle kümne aasta, mis räägib vastu oletustele, et vabaabieliu on märk partnerite ebakindlusest oma suhte püsimise suhtes. Samal ajal kui suureneb vabaabieliust sündinud laste osakaal, väheneb ka nende naiste hulk, kes sünnitavad lapse vallaslapsena, st kelle puhul isa ei tuvastata (mis valdavalt toimub vanemate kokkuleppel). Aastal 2005 oli niisuguseid sünde 11,5% kõigist sündidest (vt joonis 9).

Perekonnaseisu struktuurimuutusi kinnitab ka meie seast lahkunute perekonnaseisu dünaamika ajavahemikul 1990–2005. Meestest vähenes abielus olnute osa 60%lt 48%le, kuid lisandus 3% vabaabieliu olnuid. Lahutatute osakaal suurenes 10%lt 16%ni. Naiste osas vähenes abielus olnute osa 21%lt 18%le, vabaabieliu olijaid oli surmahetkel alla 1%, kuid lahutatute osakaal suurenes 6%lt 11%ni.



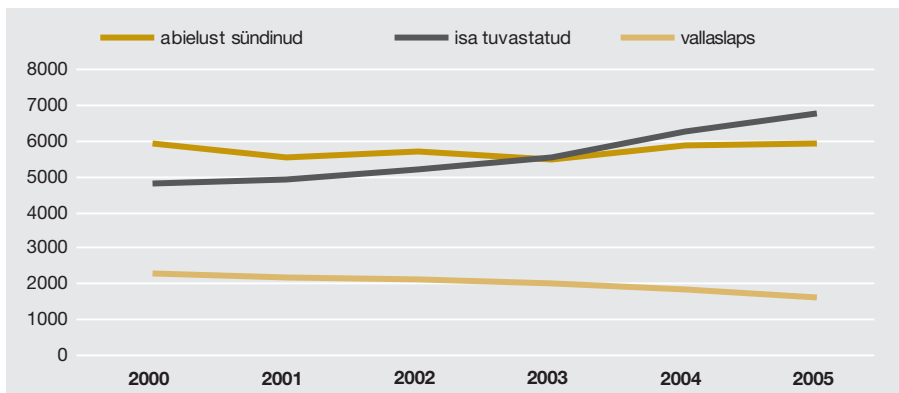
Joonis 7. Abielu või kooselu kestus enne lapse sündi 2000. aasta seisuga

Allikas: Statistikaamet



Joonis 8. Abielu või kooselu kestus enne lapse sündi 2005. aasta seisuga

Allikas: Statistikaamet



Joonis 9. Sünnid ema perekonnaseisu ja isa tuvastamise järgi

Allikas: Statistikaamet

ABORDID

Kuigi abortide arv langeb, on see (ligikaudu 10 000 katkestatud rasedust aastas) ja ka abortide suhtarv lubamatult suur võrreldes sündide arvuga, moodustades viimasest umbes 80% (nt Soomes umbes 30% sündide arvust). Väga raske on leida seletust sellele, et tüüpiline abortitegija on pigem abielus kui vabaabielus, 20–25aastane ning tal on juba üks laps. Seda eriti selles valguses, et keskmiselt soovivad nii Eesti naised kui mehed saada üle kahe lapse, kuid mitmed objektiivsed ja subjektiivsed põhjused takistavad neil soovitud arvu lapsi saamast – teisel lapsel ei lasta sündida. Siin on kindlasti tähtis pakkuda rasedatele ja nende partneritele teadliku valiku võimalusi ning igakülgset teavet riigi toetustest lastega peredele.

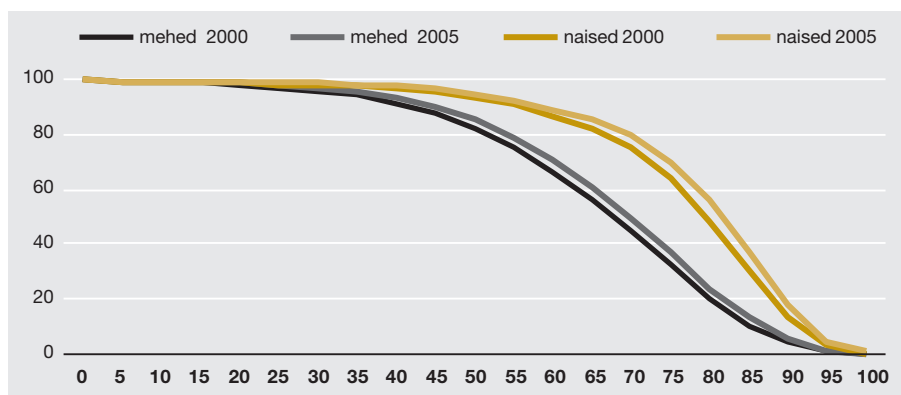
Kui varem moodustasid olulise osa raseduse katkestajatest keskeale lähenevad naised, kes endiselt kasutasid aborti rasedusvastase vahendina, siis viimastel aastatel on selline suundumus taandumas. Jätkuvalt on keskmine raseduse katkestaja vaid mõne kuu võrra vanem keskmisest sünnitajast. Varasematel aastatel on aborti teinud naiste seas olnud muulasi veidi rohkem kui eestlasi (nähtavasti on teave rasedusvastastest vahenditest nendeni aeglasemalt levinud). See erinevus on aja jooksul küll vähenenud, kuid säilib siiski. Suhtarvudes on erinevus veelgi suurem.

SURMAD

Suremusnäitajad on Eestis jätkuvalt kõrged. Eriti teeb meeste puhul muret alkoholist põhjustatud riskikäitumise suur osakaal invaliiduse ja surmaga lõppevate õnnetuste hulgas. Kuigi 2006. aastal

oli kahel suvekuul loomulik iive üle pikkade aastate positiivne, ei olnud surmajuhtumite arv esimese üheksa kuu jooksul 2005. aastaga võrreldes kahanenud. Ellujääjate osakaal on siiski keskeast kõrgemates vanuserühmades nii meeste kui ka naiste puhul viimase viie aasta jooksul mõnevõrra suurenenud.

Surmapõhjuste struktuur ei ole viimaste aastate jooksul oluliselt muutunud. Esikohal on endiselt südame-veresoonkonna haigused (46% meestel, üle 60% naistel). Kasvajate osatähtsus on isegi pisut suurenenud, ulatudes 22%ni meeste ja ligi 20%ni naiste puhul. Kolmas surmapõhjus on õnnetused, mis on meeste puhul vähenenud 17%lt 14%le, olles ikkagi ebatavaliselt kõrge võrreldes naiste vastava näitajaga (5%). ÜRO hinnangul elab keskmine Eesti mees 90% ning naine 87% oma elust puudevabalt, mis ei tulene vanemaealiste meeste paremast tervisest, vaid keskmise Eesti mehe liigvarasest surmast.

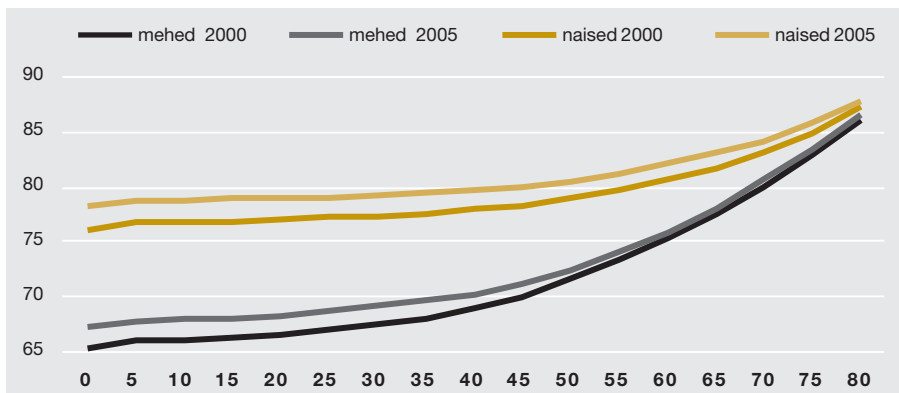


Joonis 10. Ellujäänud mehed ja naised (% sünnipõlvkonnast) aastatel 2000 ja 2005

Allikas: Statistikaamet

KESKMINE OODATAV ELUIGA

Meeste ja naiste keskmine oodatav eluiga sünnil on vaatlusperioodi jooksul veidi rohkem kui kahe aasta võrra suurenenud, kuid teiste Euroopa riikidega võrreldes on naiste ja meeste keskmine oodatava eluea erinevus jätkuvalt väga suur – 11 aastat (vt joonis 11). Vahe püsib 8–9 aasta suurusena kuni 50. eluaastani, kahanedes 60aastaste puhul 6 ja 70aastaste puhul 3–4 aastani. Võrreldes teiste Euroopa Liidu riikidega on Eesti meeste keskmine oodatav eluiga sünnil jätkuvalt üks madalamaid, vaid Läti (65,5) ja Leedu (66,4) jäävad Eestist tahapoole. Lähedased, kuid pisut kõrgemad on Rumeenia (67,7) ja Ungari (68,8) näitajad. Eesti meestest keskmiselt üle kümne aasta kauem elavad Islandi (79,2), Šveitsi (78,6) ja Rootsi (76,4) mehed. Euroopa meeste keskmine oodatav eluiga



Joonis 11. Keskmise oodatav eluiga sõltuvalt vanusest aastatel 2000 ja 2005

Allikas: Statistikaamet

on aasta-aastalt suurenenud ühe kuni kahe protsendikümnendiku võrra aastas. Kuigi Eesti naiste keskmine eluiga sünnil on meeste omast ligi 11 aastat kõrgem, jääb ka see Euroopa naiste seas viimaste hulka, ületades vaid Läti, Ungari, Leedu ja Slovakkia vastavat näitajat. Naiste keskmise sünnieluea poolest on Euroopas esikohal Hispaania ja Prantsusmaa (83,8 aastat), Šveitsis on see näitaja 83,7 ning Rootsis ja Islandil 82,7 aastat.

LEIBKONNATÜÜBID JA NENDE ESINEMISSAGEDUS

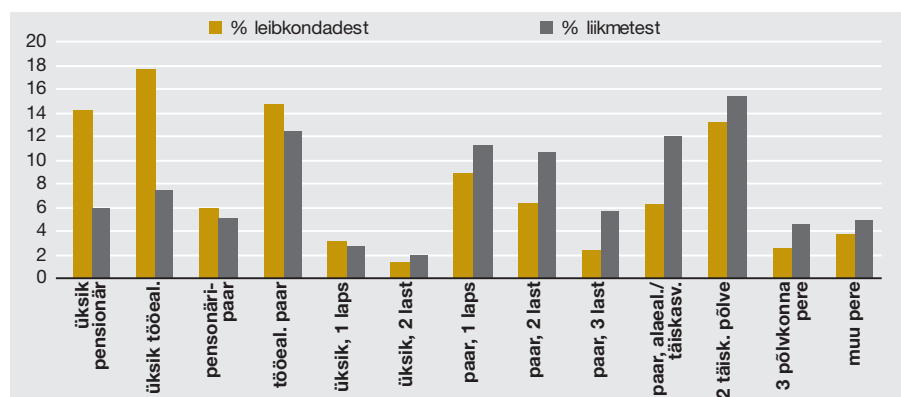
Huvitav on vaadelda ka leibkondade kui väikseimate koosseiseteerivate üksuste koosseisu (vt tabel 1 ja joonis 12). Keskendumata leibkondade koosseisu põhjustele, olgu selleks kultuuriline traditsioon või puhtalt majanduslik põhjus koosmajandamiseks, võib öelda, et kõige enam elab inimesi leibkonnas, kus on kaks täiskasvanud põlvkonda. Põhiline osa neist on pered, kus lapsed on äsja täisealiseks saanud, õpivad ja jätkavad elamist vanematega „ühes leivas”. Niisugune pikale veninud lapsepõlv on tänapäeval läänemaailmas üsna levinud. Kõige arvukamaks leibkonnatüübiks on üksik tööealine (st18–64aastane) inimene: siia hulka kuuluvad niihästi omaette elavad õppurid, töötajad kui ka võrdlemisi eakad lesknaised.

Leibkondade tüpoloogia määramisel lähtutakse järgnevalt: lapseks loetakse kuni 18aastast ja pensionäriks vähemalt 65aastast leibkonnaliiget. Vanused määratakse uuringuaasta 1. jaanuari seisuga. Leibkond määratletakse kui ühist eluruumi ja ühiseid rahalisi ning toiduresseid jagav inimeste hulk. Enamasti ühtib leibkond perekonnaga, kusjuures ei eeldata, et partnerid on seaduslikus abielus. Jooniselt 12 ja tabelist 1 selgub, et kuigi lastega leibkondi on kõigist leibkondadest vaid kolmandik, elab siiski umbes pool elanikkonnast peres, kus on ka alaealisi lapsi. Ülejäänud leibkondadest on suur osa suhteliselt eakad. Ka tööealise paari puhul on sageli tegemist inimestega, kelle lapsed on juba iseseisvunud ja kodust lahkunud.

Tabel 1. Leibkonnatüübid ja nende esinemissagedus aastal 2005

Leibkonna tüüp	Arv	% leibkondadest	Keskmiselt liikmeid	Liikmete arv	% liikmetest
Üksik pensionär	80 508	14,2	1	80 508	6
Üksik tööeline	99 547	17,6	1	99 547	7,4
Pensionäripaar	33 541	5,9	2	67 081	5
Tööeliste paar	82 785	14,6	2	165 569	12,4
Üksikvanem 1 lapsega	17 264	3,0	2	34 528	2,6
Üksikvanem vähemalt 2 lapsega	7738	1,4	3,42	26 461	2
Paar 1 lapsega	50 482	8,9	3	151 446	11,3
Paar 2 lapsega	35 915	6,3	4	143 661	10,7
Paar vähemalt 3 lapsega	13 708	2,4	5,45	74 719	5,6
Paar alaealiste ja täiskasvanud lastega	35 011	6,2	4,58	160 487	12
2 täiskasvanud põlvkonna pere	74 516	13,1	2,76	205 555	15,4
3 põlvkonna pere	14 653	2,6	4,18	61 191	4,6
Muu pere	21 180	3,7	3,11	65 770	4,9
Kokku	566 847	100	2,36	1 336 523	100

Allikas: Statistikaamet, Leibkonna eelarve uuring

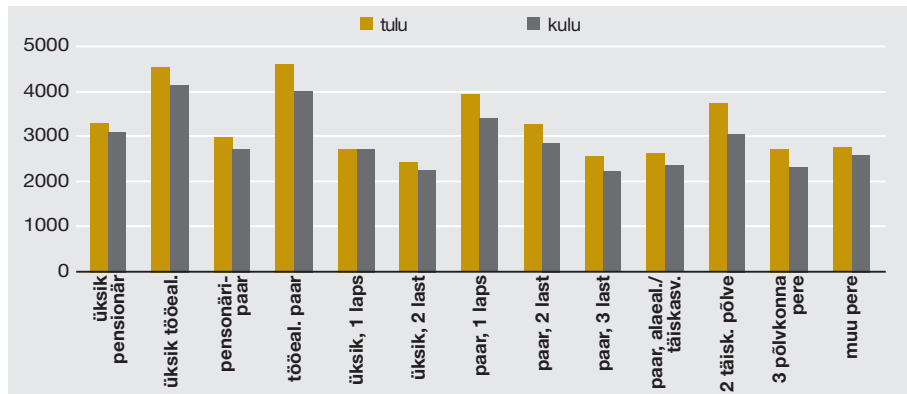


Joonis 12. Leibkonnatüüpide ja leibkonnaliikmete jaotus

Allikas: Statistikaamet, Leibkonna eelarve uuring

LEIBKONNA SISSETULEK LEIBKONNALIIKME KOHTA JA TOIMETULEK (2005. AASTA SEISUGA)

Joonisel 13 selgub ootuspäraselt, et leibkonnaliikme kohta saadav sissetulek on seda kõrgem, mida enam on leibkonnas töötajaid-palgasaajaid ja mida vähem ülalpeetavaid.

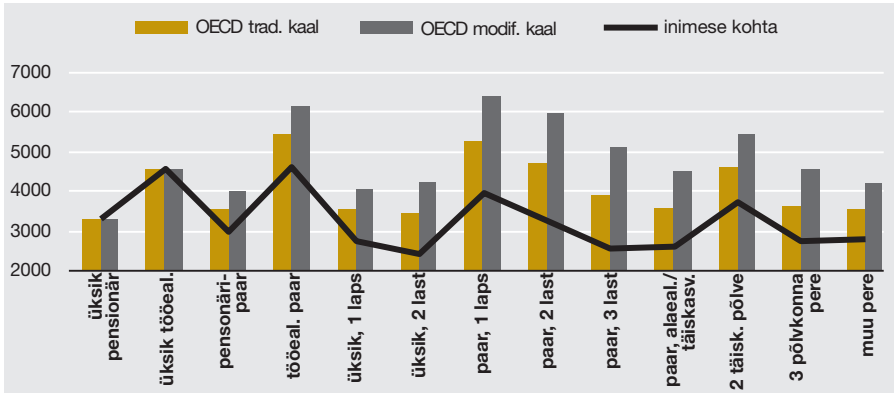


Joonis 13. Leibkondade tulud ja kulud pereliikme kohta 2005. aastal

Allikas: Statistikaamet, Leibkonna eelarve uuring

Seega on sissetulek leibkonnaliikme kohta kõrgeim üksikul tööealisel ja tööealiste paaril. Lastega peredest ületavad keskmise taseme vaid ühe lapse ja kahe vanemaga pered. Madalaim on sissetulek leibkonnaliikme kohta lastega üksikvanemal ja lasterikkal perel. Siiski ei määra leibkondade toimetulekut sissetulek leibkonnaliikme kohta, sest see ei arvesta leibkonna ühiskulutusi. Viimaste arvessevõtmiseks kasutatakse nn tarbimiskaale, mis tuginevad formaalsele eeldusele, et esimene (ainus) täisealine leibkonnaliige ehk tarbimisühik kannab ühiskulutused (eluruum, pere auto) ja ülejäänud leibkonnaliikmete arvele jäävad vaid nende isiklikud kulutused. Majanduskoostöö ja Arengu Organisatsioon (OECD) on soovitanud kahesuguseid tarbimiskaale – nn traditsioonilisi, kus teise ja järgmise täiskasvanud leibkonnaliikme tarbimine moodustab 70% ja lapse tarbimine 50% tarbimisühikust. OECD modifitseeritud tarbimiskaalude korral on vastavad suhtarvud 50% ja 30%. Joonisel 14 on sissetulekute hindamisel kasutatud võrdlevalt mõlemad OECD tarbimiskaale.

Tarbimiskaalude abil ümber arvatud (*equalized*) sissetulekud viitavad probleemidele pigem üksikute, mitte lastega leibkondades. Analüüsid on näidanud, et OECD modifitseeritud tarbimiskaalud (mida küll rahvusvahelises statistikas soovitatakse) ei vasta Eesti tänasele sotsiaalmajanduslikule keskkonnale ja sobivad on OECD traditsioonilised tarbimiskaalud.



Joonis 14. Leibkondade tulud tarbimisühiku kohta inimese kohta ja OECD erinevate tarbimiskaalude järgi

Allikas: Statistikaamet, Leibkonna eelarve uuring

KAS DEMOGRAAFILINE AUK ON VÄLTIMATU?

Nagu meie suurt häbiplekki, meeste liigvarajast suremust, ei saa kustutada ainult tõhusa sotsiaal- ja tervishoiupoliitikaga, ei ole ka aktiivse eluea pikendamiseks ühte kindlat rohtu. Selge on see, et täisväärtuslikult elatud elu pikkus sõltub endast ja oma tervisest hoolivast käitumisest. Eluterved väärtused moodustavad vundamendi, millele oma valikud igal eluhetkel rajatakse: kas minna autorooli ka siis, kui ollakse „ainult pudeli õlut“ ära joonud, kas suitsetatakse või käiakse jalgsi regulaarselt. Samuti on söömisharjumuste ja igapäevase kehalise koormusega – tervis on paljuski igaühe oma teha.

Õigus on siiski ka neil, kes näitavad näpuga riigi peale ja küsivad, mida riik teeb enneaegsete surmade ärahoidmiseks, mille suhtarvu poolest me oleme ELis esimeste hulgas. Kuna riik ei saa olla igas sünnipäevaluaas, veekogu ääres või maanteel pidevalt kohal, et karistada oma tervise ja eluga riskijaid, peaks elu ja tervist väärtustava hoiaku ja käitumise muutmine olema kõikide poliitikakavade suund alates koolide õppekavadest ja lõpetades regionaalpoliitikaga.

Rahvastiku vähenemine on peatunud tasemel alla 3000 inimese aastas. Millal aga jõuab Eesti demograafilise vetsupoti alumisse ossa, kui kasutada professor Taagepera väljendit?⁷ See juhtub ligikaudu viie aasta pärast. 1994. aasta algul elas Eestis umbes 83 000 kuni 15aastast rohkem ja 27 000 üle 70aastast vähem kui 2003. aastal. Tänu sündide arvu kõrgele tasemele laulva revolutsiooni

⁷ Vt Postimees, 30.08.2005.

siooni aegu (aastail 1987 ja 1988 sündis Eestis üle 25 000 lapse, summaarne sündimuskordaja oli 2,26⁸) jääb noorte ja eakate suhtarv samasuguseks ka lähitulevikus. Suurem demograafiline auk ootab meid ees pärast 2010. aastat, kui eakate osatähtsus hakkab kiiresti tõusma, kuivõrd kogu Euroopas saab pensioniealiseks pärast sõda sündinute arvukas põlvkond. Kuigi Eestis polnud sündimus pärast sõda kuigi suur, mõjutab selle vanuserühma arvukust suur hulk sisse- ja väljaränanuid. Väheneva tööealise elanikkonna tõttu langeb siis suur koormus pensioni- ja sotsiaalsüsteemile. Paljud Euroopa maad ei tule aga ulatuslike reformideta selle koormusega toime, eriti kui majanduskasv peaks pidurduma.

Tabel 2. Eesti rahvaarv aastatel 2001–2006

Periood	Rahvaarv 1. jaanuari seisuga	Elussünnid	Surmad	Loomulik iive	Surnult sündid
2001	1 367 000	12 632	18 516	-5884	88
2002	1 361 000	13 001	18 355	-5354	73
2003	1 356 000	13 036	18 152	-5116	162
2004	1 351 000	13 992	17 685	-3693	63
2005	1 348 000	14 350	17 316	-2966	41
2006	1 345 000	14 819	17 435	-2616	54

Eesti põhiseaduses on kirjas, et riigi ülesanne on seista oma rahva keele ja kultuuri püsijäämise eest. Ühtlasi toob vananev ühiskond kaasa täiesti uue elukorralduse: kuna töökäivate inimeste arv väheneb võrreldes ülalpeetavatega kogu Euroopas, on laias laastus valida kas suurema maksumõõnuse, pikema tööea ja töövõljalikuse tõusu või sisse- ja väljarände soodustamise vahel. Tegelikult otsivad riigid nende komponentide kombinatsiooni, mis tasakaalustaksid rahvastiku vananemisest ja vähenemisest tingitud suuremat koormust riigieelarvele. Ühiskonna vananemise ja tööealise elanikkonna vähenemise kompensatsiooniks propageeritakse üha enam paindlikke töövorme ning töö ja pereelu ühildamist julgustavat poliitikat. Ebatraditsioonilised töövõrvid aitavad elatist teenida ka riskigruppidel nagu puuetega inimesed, väikelaste vanemad või tudengid, kellele täiskõõnusega kindlal tööajal ja fikseeritud töökohas töötamine mitmesugustel põhjustel ei sobi.

Eesti ei ole oma murega üksi. Kuna ühiskonna vananemisega seisab silmitsi kogu Euroopa, kutsub Euroopa Nõukogu liikmesriike muu hulgas üles kohanduma „hõbedase majanduse” (*silver economy*) tingimustega, mille puhul arvestatakse eakate tarbijate huve, ja nägema vananemises pigem väljakutset kui probleemi. See tähendab, et suurendada tuleks vanemaealiste potentsiaali arendamist ja kasutamist, vähendada stereotüüpe ning luua vanemaealiste positiivset kuvandit majanduses, teaduses, kodanikuühiskonnas, meedias ja poliitikas, väärtustades vanemaealiste kogemust, majanduslikku jõudu ja ametialaseid oskusi. „Hõbedase majandusega” kohanemine on

⁸ Rahvastik 2002. Population. Statistikaamet, Tallinn, 2003.

üks uusi võimalusi, mis aitab võimalikult valutult tulla toime rahvastiku vähenemisest ja vananemisest tingitud tagasilangusega, kuid ei ravi probleemi algpõhjust – heaoluriikide inimeste soovimatust saada piisavalt lapsi. Kuigi Eestis soovib nii viljakas eas mees kui ka naine keskmiselt üle kahe lapse, jääb tegelikkus siiski pooleteise lapse kanti viljakas eas naise kohta, mis on rahvastikuarvu vähenemise pidurdamiseks ebapiisav. Paarikümne aasta perspektiivis aitaks olukorda parandada loomulikult suurem sündimus. Kuivõrd riik peab püsima juba sündinud väikesearvuliste põlvkondade maksumaksjate najal, ei saa üle ega ümber pensioni-, maksu- ja mis tahes muust üldist rahajagamist puudutavast reformist. Nimelt tuleks kõiki riigi poliitikakavasid vaadelda töölkäivate ja ülalpeetavate põlvkondade arvulisest suhtest ja sidususest lähtuvalt. Siinjuures tuleb siiski märkida, et Eestis praegu toimiv pensionisüsteem on finantsiliselt jätkusuutlik⁹.

Väljastpoolt lääne kultuuriruumi tulijale võib tunduda üsna imelik, miks võtab riik pensioni maksmisel arvesse ainult inimese tööalast panust. Kas laste kasvatamine ja sellega seotud kulutused ja ajutine loobumine rahateenimisvõimalustest ei peaks olema riikliku pensioni arvestamisel oluliseks teguriks? Miks peaks sama palju pensioni saama inimene, kes on üles kasvanud kolm last (loe: maksumaksjat) võrreldes teisega, kes on jõudnud pensioniikka lastetult ning vaid endale kulutades? Olenemata sellest, kas lastetus on olnud vabatahtlik või mitte, ei ole lastega seotud kulutusi viimasel olnud. Ometi saab ta pensioni võrdselt lapsevanemaga (hooldajaga), kelle pensioni piltlikult õeldes tema enda järeltulijad kinni maksavad. Siit tulenevalt võiks pensioni suuruse siduda tuntava, laste arvust sõltuva koefitsiendiga. Lisaks õiglasemale pensionisüsteemile saaks sel viisil majanduslikult mõttevatele noortele anda sellega ühe lisapõhjuse oma teise, kolmanda või enama järeltulija-pensionisamba soetamiseks. Arusaadavalt vajaks selline uus pensionimudel väga põhjalikku analüüsi niihästi finantsilise jätkusuutlikkuse kui ka sotsiaalsete mõjude kohta.

Kuna demokraatliku riigi arengusuunda mõjutavad eelkõige valimised, siis avaldab järjest suurenev vanemaealiste põlvkond tuntavat mõju ka valimistulemustele. Nii Saksamaal kui ka Eestis on väidetud, et see süsteem muudab ka kõiki puudutavad poliitilised otsused pigem minevikku kui tulevikku vaatavaks. Et ühiskonna tulevik – lastega perede hääl – otsustes kuuldamavam oleks, tuleks lastele anda valimisõigus. See tähendab praktikas loomulikult nende vanematele lisahääli vastavalt laste arvule.

LÕPETUSEKS

Tuleviku rahvastikupoliitikat peaks iseloomustama eelkõige rahvastiku ja keskkonna jätkusuutlikkuse tagamine. Jätkusuutlikus ühiskonnas on inimeste heaolu ja sotsiaalne sidusus tähtsamad kui majanduskasv. Nii riigi kui ka üksikisiku tasandil peab tootmine, tarbimine ja koormus inim- ja looduskeskkonnale vähenema. Enesekesksed tarbimisväärtused annavad maad kogukondlikule ja perekondlikule sidususele ja mitteformaalsetele sotsiaalsetele võrgustikele. Mitmed ühiskonnatead-

⁹ Leppik, L., Tiit, E.-M., Võrk, A. Eesti pensionisüsteem Euroopa Liidu ühiste pensionieesmärkide valguses. RiTo 9/2004, lk 81–90.

lased on osutanud suurte muutuste vajadusele üleilmastuvas tarbimiskeskses ühiskonnas, kus traditsioonilised pereväärtused on asendunud minakesksete hedonistlike väärtustega. Majandusliku heaolu suurenedes pole inimeste subjektiivne rahulolu oma eluga aga suurenenud, hoopis vastupidi. Eestil on mitu põhjust, et „uppuvalt laevalt” maha hüpata ja uusi strateegiad otsida – eelkõige meie rahva väike absoluutarv ning elanikkonna vähenemine ja vananemine.