

EESTI PANGA USALDUSVÄÄRSUS APRILL 2006 - SEPTEMBER 2007

EESTI PANK

Vaike Võõbus

September 2007

Tatari 6, 10116 Tallinn
tel (0) 627 7583, faks (0) 627 7584
post@turu-uuringute.ee
www.turu-uuringute.ee

Turu-uuringute AS

SISUKORD

UURINGU TAUST	3
1 Valim	3
2 Küsitlustöö	4
3 Andmetöötlus	4
4 Teostajad.....	4
UURINGU TULEMUSED.....	6
1 Riigiinstitutsioonide usaldusväärsus.....	6
2 Eesti Panga usaldusväärsus.....	11
3 Eesti Panga usaldajate profiil	12
KOKKUVÕTE	14

Lisa 1 - ankeet eesti ja vene keeles

UURINGU TAUST

Käesolev aruanne on koostatud Turu-uuringute AS-i poolt ajavahemikus aprill 2007 – september 2007 läbi viidud omnibuss-uuringute vastava bloki tulemuste põhjal. Aruanne esitatakse **Eesti Pangale**.

Uuringu aruanne koosneb uuringu taustast, põhitulemustest ja kokkuvõttest nii teksti kui joonistena. Lisadena on toodud ka tabeljaotused põhilistes lõigetes ning küsimustik, mille alusel intervjuud läbi viidi.

1 Valim

Turu-uuringute AS-i poolt läbiviidavate omnibuss-uuringute üldkogumi moodustavad Eesti Vabariigi alalised elanikud vanuses 15-74 aastat (Eesti Statistikaameti andmeil 1. jaanuari 2007 seisuga 1 046 357 inimest). Planeeritud valimi suurus igakuiselt on 1000 inimest.

Vastajad leiti juhuvaliku alusel, et tagada kõikide Eesti maakondade ja asulatüüpide proportsionaalne esindatus küsitlusvalimis. Valimi territoriaalne mudel on koostatud Eesti Statistikaameti rahvastikustatistika andmebaasi alusel seisuga 01.01.2006.a.

Juhuvaliku esimeses etapis leitakse 100 valimipunkti üle Eesti ja teises etapis igas valimipunktis konkreetsed intervjuueeritavad.

Aadressi valikul rakendatakse lähte-aadressi meetodit, mille puhul antakse igale küsitlejale ette juhuslikult valitud aadress, kus küsitleja teostab esimese intervjuu. Edasi liigutakse kindla sammu alusel (nt iga viies korter või iga teine maja), et tagada valikusse sattunud elupaikade juhuslikkus.

Vastaja valikul rakendatakse nn. noorema mehe reeglit, mis näeb ette, et esimesena palutakse intervjuud noorimalt kodusolevalt meesterahvalt, kes on vähemalt 15-aastane. Kui mehi kodus ei ole, eelistatakse noorimat naist. Selline valikumeetod annab neile küsitletavate kategooriatele, keda on vähem tõenäoline kodust eest leida (eelkõige noored inimesed ja mehed), täiendava šansi valimisse sattuda. Nii saavutatakse sugude ning erinevate vanusegruppide parem esindatus valimis.

2 Küsitlustöö

Küsitlusmeetodina kasutati silmast-silma personaalintervjuud standardiseeritud ankeedi abil vastajate kodudes. Intervjuud viidi läbi eesti ja vene keeles. Küsitlustöös osales erinevatel kuudel 70-90 vastava ettevalmistuse saanud Turu-uuringute AS-i küsitlejat.

Peamine intervjuu mittetoimumise põhjus oli üldjuhul asjaolu, et kedagi polnud kodus.

Pärast küsitluse lõppemist võrreldi küsitletute sotsiaaldemograafilist koosseisu valimis ettenähtuga ja teostati andmete kaalumise teoreetilise mudeliga vastavaks. Küsitletavate sotsiaaldemograafiline koosseis septembris 2007 (%) peale andmete kaalumist on kujutatud joonisel 1.

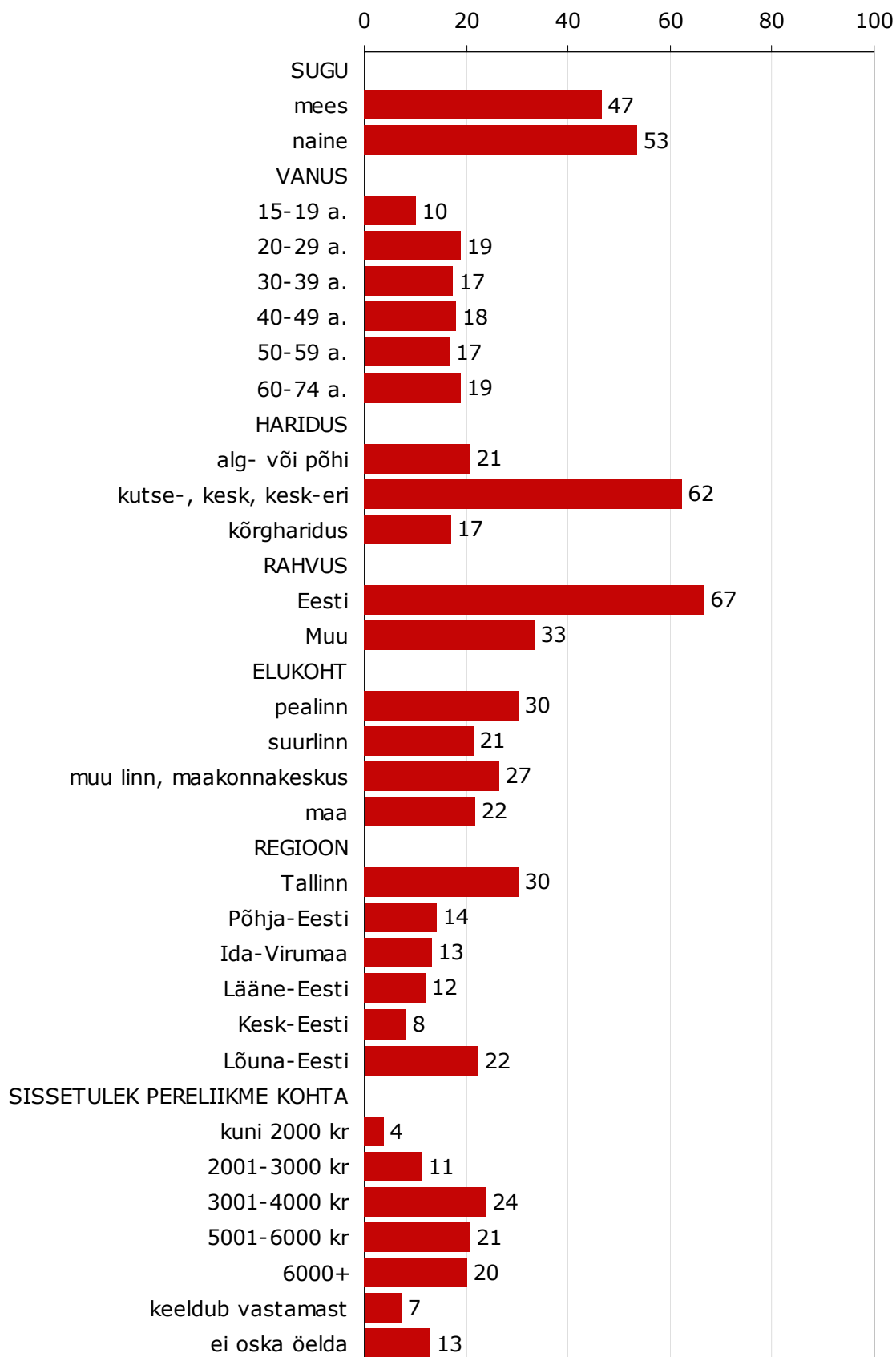
3 Andmetöötlus

Töötamiseks kõlblikke ankeete laekus erinevates etappides 991-1008. Uuringutulemuste töötamiseks kasutati andmetöötluspaketti SPSS for Windows 15.0.

4 Teostajad

Uuringu erinevates etappides olid vastutavad:

- | | |
|--|---------------------|
| ▪ Küsimustiku koostaja ja tabelitöötlus: | Tõnis Stamberg |
| ▪ Aruande koostaja: | Vaike Võõbus |
| ▪ Valimi koostaja/küsitlustöö koordineerija: | Marina Karpištšenko |
| ▪ Andmesisestuse koordineerija: | Asta Pajos |

Joonis 1 Vastanute profiil (september 2007), % n=1007

UURINGU TULEMUSED

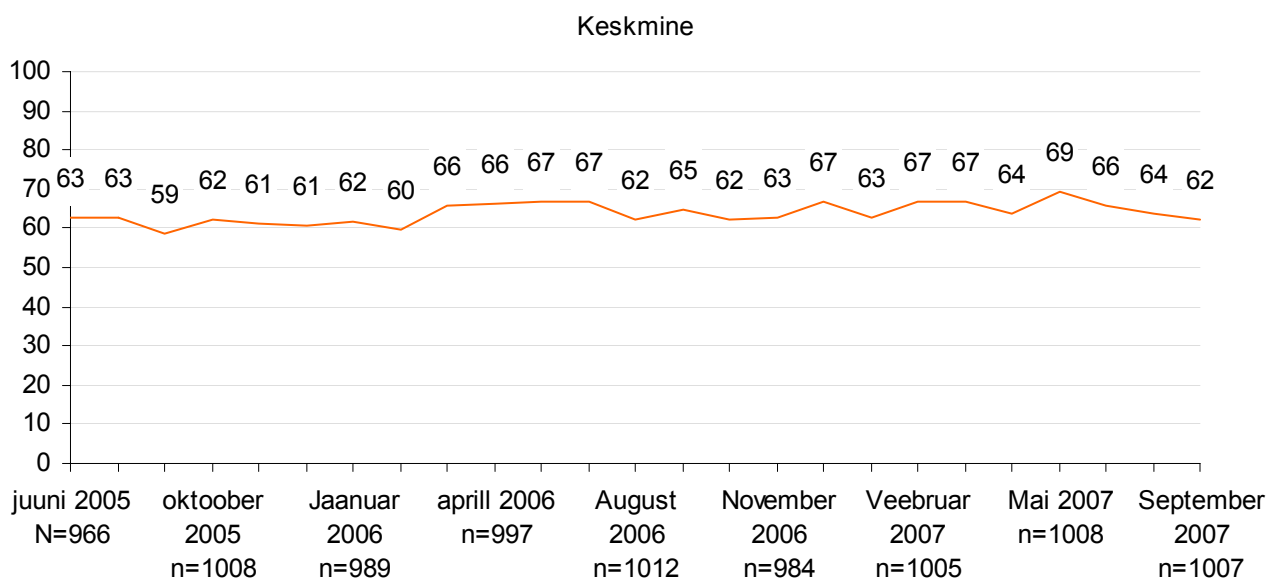
1 Riigiasutuste usaldusväärsus

Küsimus: Kuivõrd Te usaldate järgmisi Eesti riigi institutsioone? /täielikult usaldan, pigem usaldan, pigem ei usalda, üldse ei usalda, raske öelda/

Elanike üldine usaldus riiklike institutsioonide vastu vaatlusajal perioodil 2007. aasta aprillist septembrini on olnud suhteliselt stabiilne, kõigudes vahemikus 62-69% (Joonis 2).

Kõige kõrgem oli elanike usaldus institutsioonide vastu maikuu. See võib olla osaliselt tingitud aprillikuus toimunud massirahutustest, mis suurendasid eestikeelse elanikkonna toetust riiklikele institutsioonidele. Peale maikuu on usaldus institutsioonide vastu aeglaselt, kuid püsivalt langenud.

Joonis 2 Institutsioonide keskmine usaldusväärsus

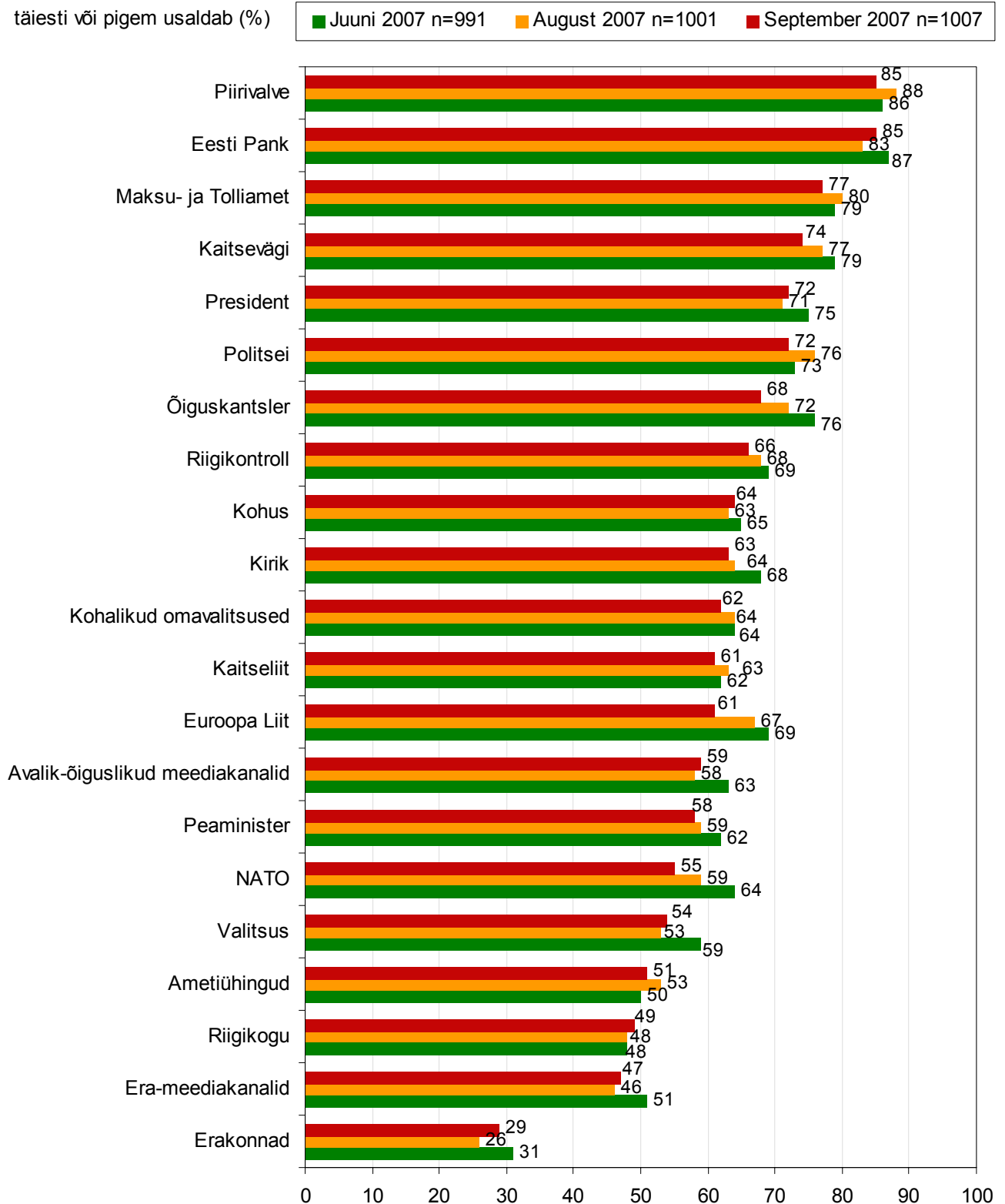


Kõige enam usaldasid elanikud viimase kuue kuu jooksul Eesti Panka ja Piirivalvet (86%) ning Maksu- ja Tolliametit (80%). Nimetatud institutsioonide usaldusväärsus on olnud kõrgeim ka kogu möödunud aasta lõikes. (Tabel 1).

2007. aasta septembris olid elanike silmis kõige usaldusväärsemad institutsioonid Piirivalve ja Eesti Pank, keda täielikult või pigem usaldas 85% elanikest (Joonis 3). Järgneb Maksu- ja Tolliamet, keda usaldas 77% vastanutest. Kõige madalam oli jätkuvalt elanike usaldus erakondade vastu – täiesti või pigem usaldas erakondi kõigest 29% elanikest vanuses 15-74.

Joonis 3 Riigiasutuste usaldajate osakaal juuni – september 2007

täiesti või pigem usaldab (%)

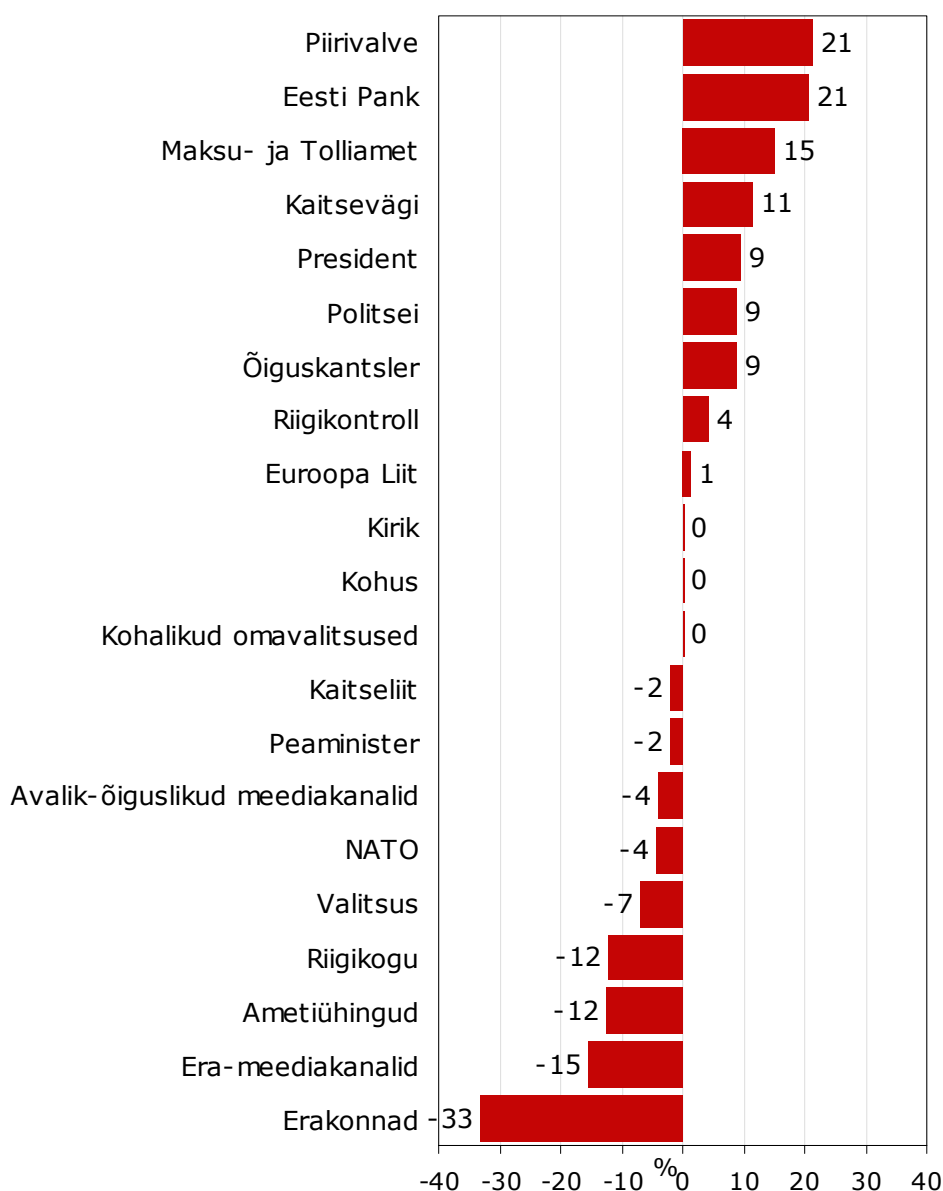


Et paremini instituutsioonide omavahelist võrdlust esile tuua, võrdleme joonisel 4 iga instituutsiooni usaldusprotsenti kõigi instituutsioonide keskmise usaldusprotsendiga. Kuna käesolev aruanne keskendub täpsemalt just viimase poole aasta tulemustele, kasutame siin iga instituutsiooni puhul viimase kuue kuu keskmist usaldusprotsenti. Sellisel moel vähendame ka märkimisväärselt juhuslikust igakuisest kõikumisest võimalikku tulenevat viga.

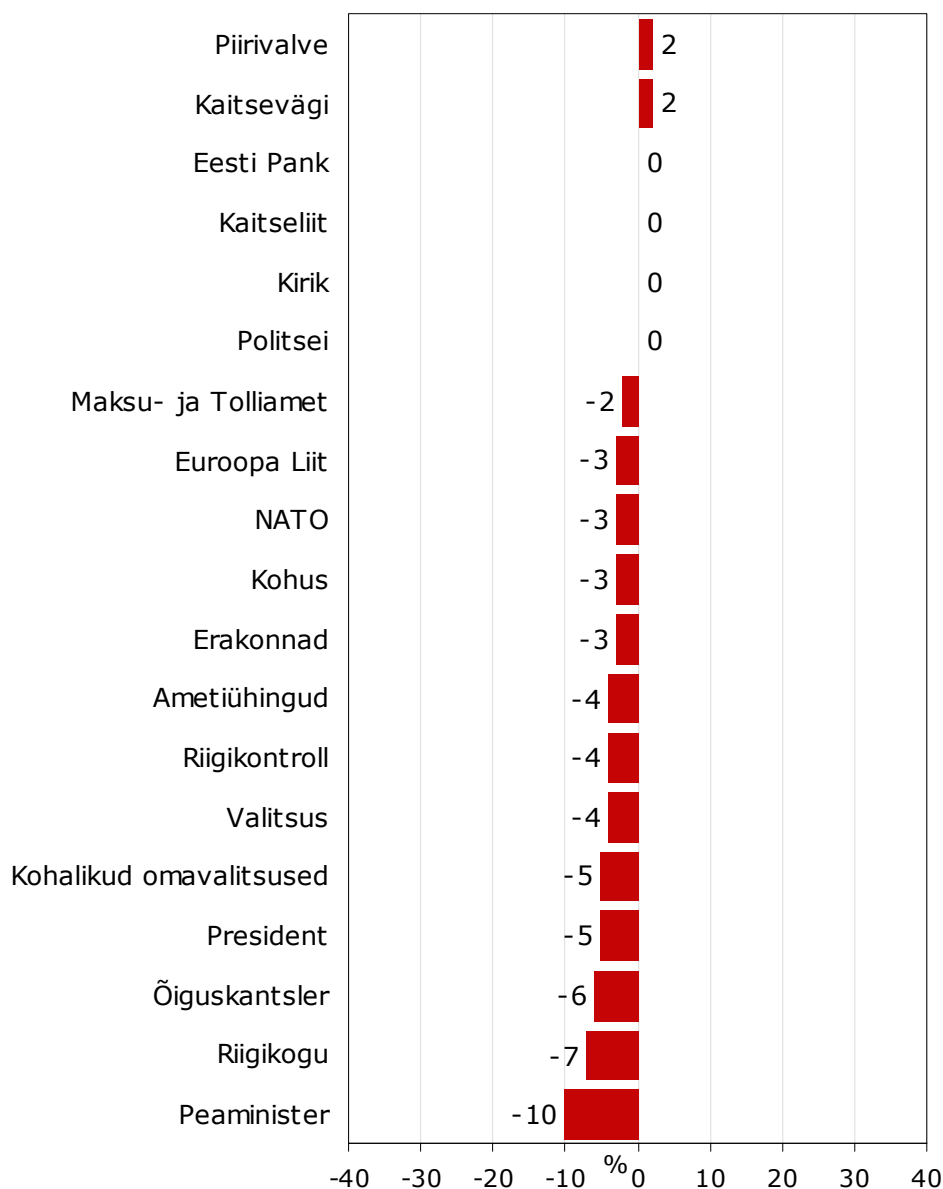
Nagu jooniselt näha, on kõige enam usaldatud institutsioonid viimase kuue kuu jooksul olnud Eesti Pank ja Piirivalve. Mõlema institutsiooni usaldus on institutsioonide keskmisest tasemest olnud 21% võrra suurem (Joonis 4). Järgnevad Maksu- ja Tolliamet (15%) ja Kaitseväge (11%), ning palju madalamaks ei jää ka usaldus Presidendi, Politsei ja Õiguskantsleri vastu (kõik 9%).

Märkimisväärselt madalama usaldusega on endiselt erakonnad, kelle keskmine usaldatavus viimase kuue kuu jooksul on institutsioonide keskmisest tasemest tervelt 33% võrra madalam.

Joonis 4 Institutsioonide viimase kuue kuu keskmine usaldatavuse erinevus institutsioonide keskmisest usaldatavusest, % (2006 aprill – 2007 september)



Selgema pildi muutustest saame, kui võrdleme institutsioone lähtuvalt usaldusvääruse muutustest poole aasta taguse perioodiga (joonis 5). Pea kõigi institutsioonide vastu on elanike usaldus poole aastaga langenud. Kõige enam on langenud usaldus peaministri vastu (10% võrra). Peaministrile järgnevad Riigikogu (-7%), ja õiguskantsler (-6%). Poole aasta jooksul on veidi suurenenud elanike usaldus kahe institutsiooni vastu, milleks on Piirivalve (+2%) ja Kaitseväge (+2%).

Joonis 5 usaldusväärse muutus võrreldes poole aasta taguse ajaga (2007 september – aprill 2007) %

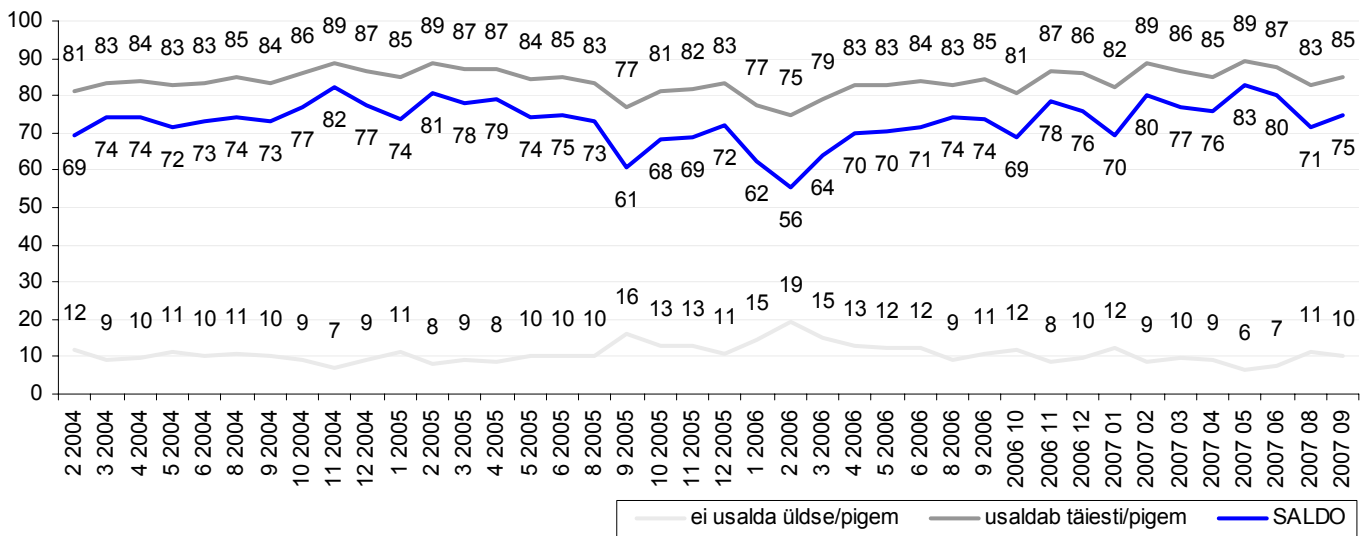
Tabel 1

Usaldab täielikult või pigem usaldab (%)					
Institutsioon	Aprill 2007 n=1001	Mai 2007 n=1008	Juuni 2007 n=991	August 2007 n=1001	September 2007 n=1007
Riigikogu	56	64	48	48	49
Valitsus	58	67	59	53	54
President	77	77	75	71	72
Peaminister	68	68	62	59	58
Erakonnad	32	41	31	26	29
Kaitseväge	72	80	79	77	74
Politsei	72	77	73	76	72
Piirivalve	83	90	86	88	85
Maksu- ja Tolliamet	79	86	79	80	77
Kohus	67	67	65	63	64
Kirik	63	69	68	64	63
Ajakirjandus	39	51			
Avalik-õiguslikud meediakanalid		64	63	58	59
Era-meediakanalid		55	51	46	47
Kaitseliit	61	68	62	63	61
Eesti Pank	85	89	87	83	85
Riigikontroll	70	74	69	68	66
Õiguskantsler	74	79	76	72	68
NATO	58	67	64	59	55
Euroopa Liit	64	71	69	67	61
Ametiühingud	55	54	50	53	51
Kohalikud omavalitsused	67	69	64	64	62
KESKMINE	65	69	66	64	62

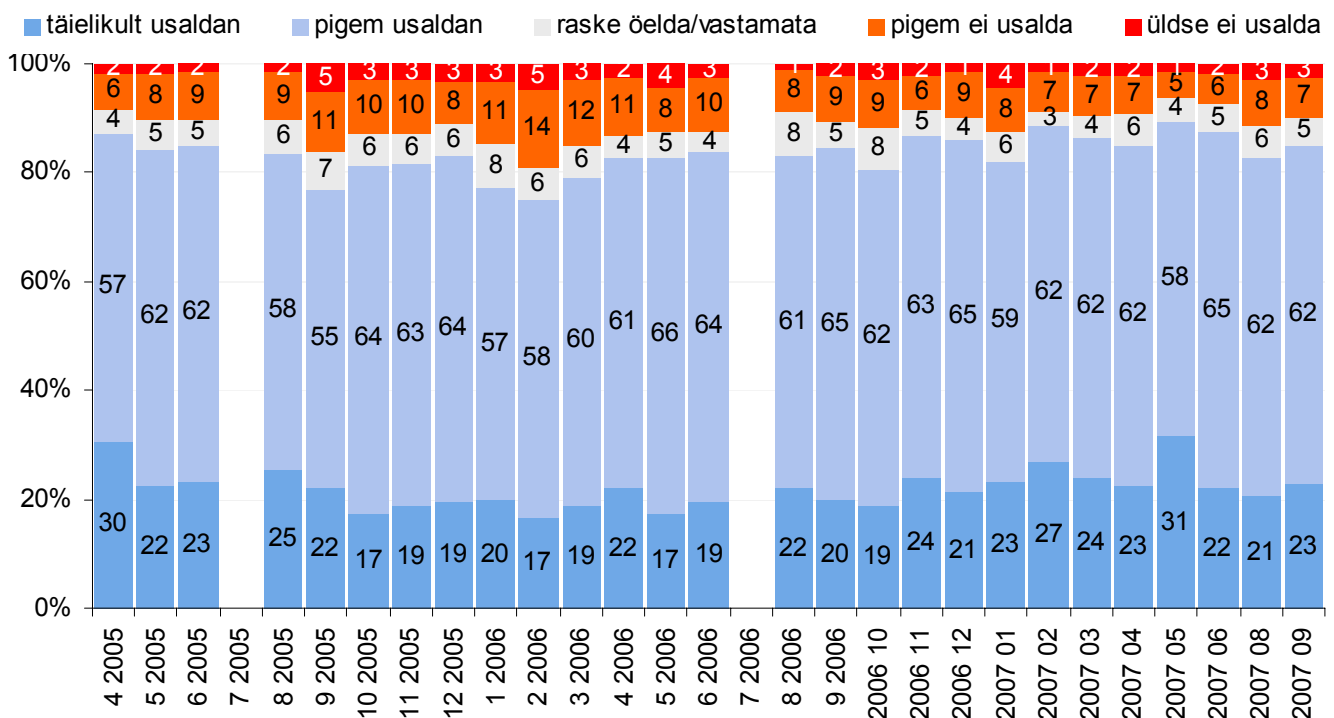
2 Eesti Panga usaldusväärsus

Eesti Pank ja Piirivalve on viimase poole aasta jooksul olnud kõige enam usaldatud institutsioonid, olles viimase poole aasta jooksul igakuiselt esimese kahe kõige enam usaldatud institutsiooni seas. Maikus on Eesti Panga usaldusväärsus kõver teinud läbi järsu tõusu, ning siis järgepidevalt kuni augustini langenud, tehes septembrikuus taas väikese tõusu. Panga usaldusväärsus on joonisel 6 toodud pikema trendina (veebraur 2004 – september 2007), kus usaldajate ning mitte-usaldajate protsentidele on lisatud ka usaldusväärsus saldo (usaldajate ning mitteusaldajate vahe), mis näitab usalduse dünaamikat pisut selgemalt, hõlmates muutustesse ka mitte-usaldajate osakaalu muutuse.

Joonis 6 Eesti Panga usaldusväärsus 2004-2007, %



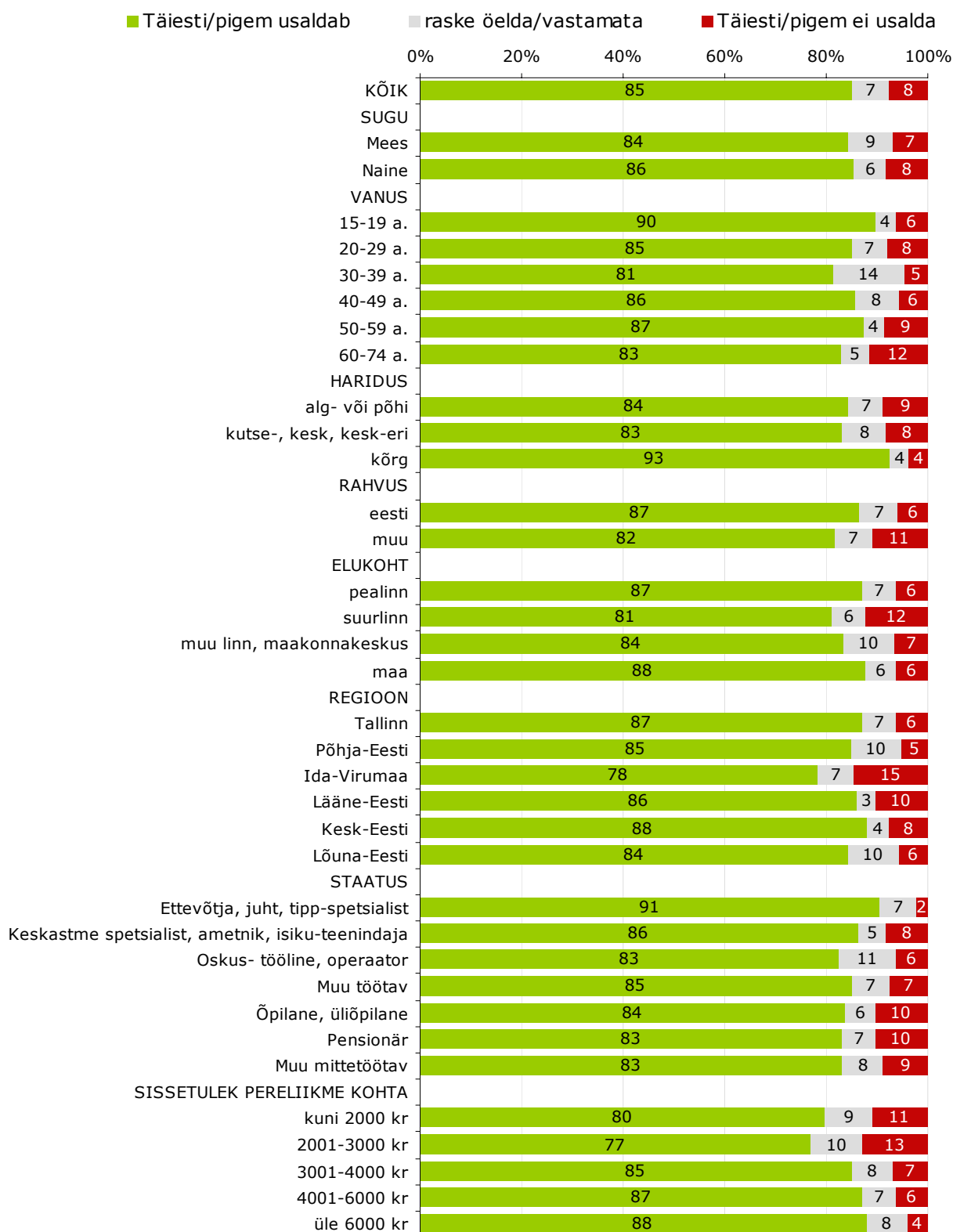
Joonis 7 Mil määral usaldate Eesti Panka? (aprill 2005 – september 2007) %, n=ca 1000



3 Eesti Panga usaldajate profiil

- Septembri tulemuste põhjal analüüsisime ka Eesti Panga usaldajate sotsiaaldemograafilist profiili (joonis 8).

Joonis 8 Eesti Panga usaldusväärsus erinevates elanikkonna gruppides, %

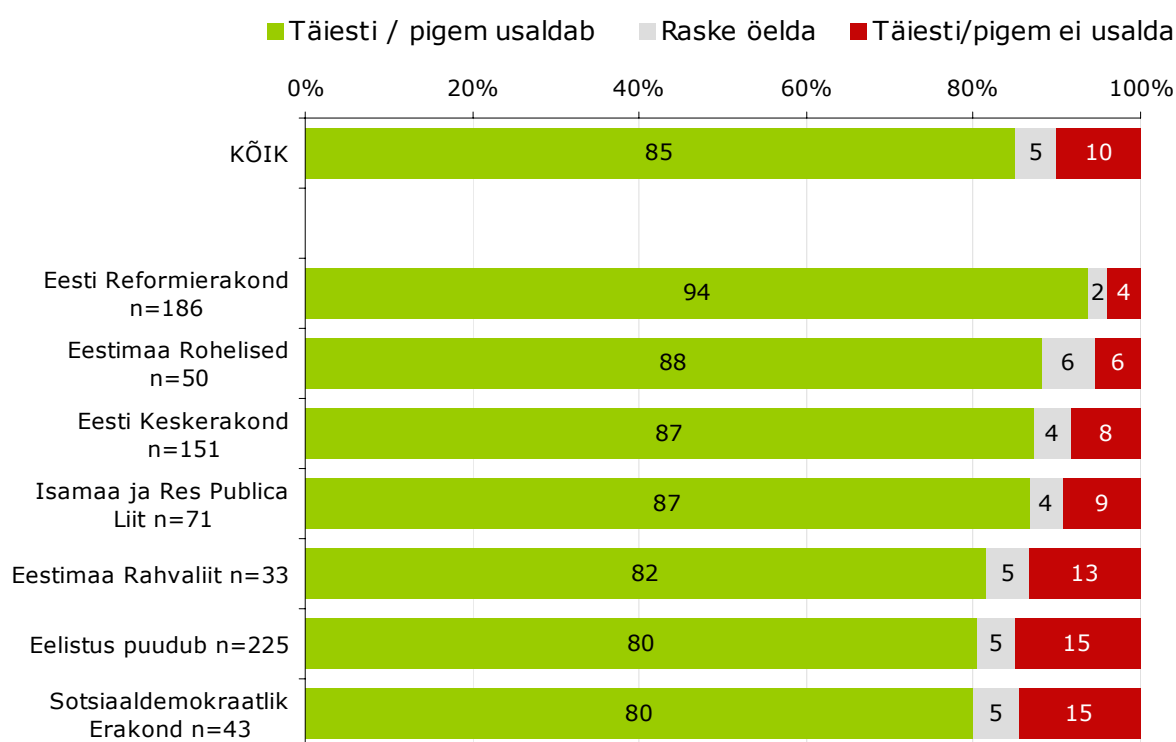


Keskmisest suurem on Eesti Panga usaldajate arv kõrgharidusega inimeste, eestlaste, ettevõtjate / juhtide / tippspetsialistide ja keskmisest kõrgema sissetulekuga (pereliikme kohta) inimeste seas. Keskmisest madalam on Eesti Panga usaldajate arv muulaste ja Ida-Virumaa elanike seas.

Vaatlesime Eesti Panga usaldatavust ka erakondliku toetuse lõikes ("Millise erakonna poolt hääletaksite, kui järgmisel pühapäeval toimuks Riigikogu valimised?"¹).

Selgub, et Eesti Panga usaldusväärsus on kõrge sisuliselt kõikide erakondade toetajate seas. Et erinevate erakondade toetajate hulk valimis on väga erinev (nt. Reformierakonna toetajaid on 186, Sotsiaaldemokraatliku Erakonna toetajaid aga vaid 43), on tulemuste tõlgendamisel võimalikud statistilised kõikumised suuremad, kui kõigi vastajate lõikes. Võrreldes teiste erakondade toetajatega on usaldus Eesti Panga vastu kõrgem Eesti Reformierakonna toetajate seas. Keskmisest madalam on usaldus nende vastajate hulgas, kel erakondlik eelistus puudub.

Joonis 9 Eesti Panga usaldusväärsus sõltuvalt erakondlikust eelistusest, %



¹ Küsiti ainult vähemalt 18-aastaste Eesti kodanike käest

KOKKUVÕTE

Eesti Panka usaldas septembris täiesti 23% ning pigem usaldas 62% eesti elanikest vanuses 15-74. Viimase poole aasta jooksul on elanike usaldus olnud kõige kõrgem Eesti Panga ja Piirivalve vastu (keskmiselt 21% võrra kõrgem institutsioonide keskmisest tasemest. Institutsioonide, sh. Eesti Panga usaldus tõusis viimase 6 kuu kõige kõrgemale tasemele maikuus, ning on peale seda veidi langenud.

Viimase poole aasta jooksul on Eesti Pank olnud alati kahe enamusaldatud institutsiooni seas, säilitades stabiilselt kõrget usaldusprotsenti. Samas on viimase poole aasta jooksul mitme poliitilise insitutsiooni – Peaministri ja Riigikogu usaldatavus tunduvalt langenud.

Keskmisest enam usaldavad Eesti Panka haritumad ja kõrgema sissetulekuga elanikud ning eestlased.

Lisa 1**1. Mil määral Te usaldate järgmisi Eesti riigi ja rahvusvahelisi institutsioone? KAART**

<i>IGALE REALE I VASTUS!</i>	Täielikult usaldan	Pigem usaldan	Pigem ei usalda	Üldse ei usalda	<i>Raske öelda</i>
Riigikogu	1	2	3	4	5
Valitsus	1	2	3	4	5
President	1	2	3	4	5
Peaminister	1	2	3	4	5
Erakonnad	1	2	3	4	5
Kaitsevägi	1	2	3	4	5
Politsei	1	2	3	4	5
Piirivalve	1	2	3	4	5
Maksu- ja Tolliamet	1	2	3	4	5
Kohus	1	2	3	4	5
Kirik	1	2	3	4	5
Avalik-õiguslikud meediakanalid	1	2	3	4	5
Era-meedia kanalid	1	2	3	4	5
Kaitseliit	1	2	3	4	5
Eesti Pank	1	2	3	4	5
Riigikontroll	1	2	3	4	5
Õiguskantsler	1	2	3	4	5
NATO	1	2	3	4	5
Euroopa Liit	1	2	3	4	5
Ametiühingud	1	2	3	4	5
Kohalikud omavalitsused	1	2	3	4	5

1. Насколько Вы доверяете следующим Эстонским государственным и международным институтам?

<i>ОДИН ОТВЕТ В КАЖДОМ РЯДУ, КАРТА 14</i>	полностью доверяю	скорее доверяю	скорее не доверяю	совсем не доверяю	<i>трудно сказать</i>
Парламент (Рийгикогу)	1	2	3	4	5
Правительство	1	2	3	4	5
Президент	1	2	3	4	5
Премьер-министр	1	2	3	4	5
Партии	1	2	3	4	5
Силы обороны	1	2	3	4	5
Полиция	1	2	3	4	5
Пограничная охрана	1	2	3	4	5
Налоговый и таможенный департамент	1	2	3	4	5
Суд	1	2	3	4	5
Церковь	1	2	3	4	5
Общественно-правовые медиаканалы	1	2	3	4	5
Частные медиаканалы	1	2	3	4	5
Кайтселийт	1	2	3	4	5
Банк Эстонии	1	2	3	4	5
Государственный контроль	1	2	3	4	5
Канцлер права	1	2	3	4	5
НАТО	1	2	3	4	5
Европейский Союз	1	2	3	4	5
Профсоюзы	1	2	3	4	5
Местные самоуправления	1	2	3	4	5