

---

# EESTI PANGA USALDUSVÄÄRSUS OKTOOBER 2007 - APRILL 2008

EESTI PANK

**Vaike Võõbus**

**Aprill 2008**

Tatari 6, 10116 Tallinn  
tel (0) 627 7583, faks (0) 627 7584  
post@turu-uuringute.ee  
www.turu-uuringute.ee

**Turu-uuringute AS**

## SISUKORD

<b>UURINGU TAUST .....</b>	<b>3</b>
<b>1    Valim .....</b>	<b>3</b>
<b>2    Küsitlustöö .....</b>	<b>4</b>
<b>3    Andmetöötlus .....</b>	<b>4</b>
<b>4    Teostajad.....</b>	<b>4</b>
<b>UURINGU TULEMUSED.....</b>	<b>6</b>
<b>1    Riigiinstitutsioonide usaldusväärsus.....</b>	<b>6</b>
<b>2    Eesti Panga usaldusväärsus.....</b>	<b>11</b>
<b>3    Eesti Panga usaldajate profiil .....</b>	<b>13</b>
<b>KOKKUVÖTE .....</b>	<b>15</b>

Lisa 1 - ankeet eesti ja vene keeles

## UURINGU TAUST

Käesolev aruanne on koostatud Turu-uuringute AS-i poolt ajavahemikus oktoober 2007 – aprill 2008 läbi viidud omnibuss-uuringute vastava bloki tulemuste põhjal. Aruanne esitatakse **Eesti Pangale**.

Uuringu aruanne koosneb uuringu taustast, põhitulemustest ja kokkuvõttest nii teksti kui joonistena. Lisadena on toodud küsimustik, mille alusel intervjuud läbi viidi.

### 1 Valim

Turu-uuringute AS-i poolt läbiviidavate omnibuss-uuringute üldkogumi moodustavad Eesti Vabariigi alalised elanikud vanuses 15-74 aastat (Eesti Statistikaameti andmeil 1. jaanuari 2007 seisuga 1 046 357 inimest). Planeeritud valimi suurus igakuiselt on 1000 inimest.

Vastajad leiti juhuvaliku alusel, et tagada kõikide Eesti maakondade ja asulatüüpide proportsionaalne esindatus küsitlusvalimis. Valimi territoriaalne mudel on koostatud Eesti Statistikaameti rahvastikustatistika andmebaasi alusel seisuga 01.01.2007.a.

Juhuvaliku esimeses etapis leitakse 100 valimipunkti üle Eesti ja teises etapis igas valimipunktis konkreetset intervjuueeritavad.

Aadressi valikul rakendatakse lähte-aadressi meetodit, mille puhul antakse igale küsitlejale ette juhuslikult valitud aadress, kus küsitaja teostab esimese intervjuu. Edasi liigutakse kindla sammu alusel (nt iga teine korter või maja), et tagada valikusse sattunud elupaikade juhuslikkus.

Vastaja valikul rakendatakse nn. noorema mehe reeglit, mis näeb ette, et esimesena palutakse intervjuud noorimalt kodusolevalt meesterahvalt, kes on vähemalt 15-aastane. Kui mehi kodus ei ole, eelistatakse noorimat naist. Selline valikumeetod annab neile küsitletavate kategooriatele, keda on vähem tõenäoline kodust eest leida (eelkõige noored inimesed ja mehed), täiendava šansi valimisse sattuda. Nii saavutatakse sugude ning erinevate vanusegruppide parem esindatus valimis.

Alates 2008. aasta jaanuarikuust rakendatakse vastaja valikul ka vanuselisi kvoote. See tähendab, et igas valimipunktis küsitletakse maksimaalselt kaks 60-74-aastast inimest.

## 2 Küsitlustöö

Küsitlusmeetodina kasutati silmast-silma personaalintervjuud standardiseeritud ankeedi abil vastajate kodudes. Intervjuud viidi läbi eesti ja vene keeles. Küsitlustöös osales erinevatel kuudel 68-78 vastava ettevalmistuse saanud Turu-uuringute AS-i küsitlejat.

Peamine intervjuu mittetoimumise põhjus oli üldjuhul asjaolu, et kedagi polnud kodus.

Pärast küsitluse lõppemist võrreldi küsitletute sotsiaaldemograafilist koosseisu valimis ettenähtuga ja teostati andmete kaalumise teoreetilise mudeliga vastavaks. Küsitletavate sotsiaaldemograafiline koosseis aprillis 2008 (%) peale andmete kaalumist on esitatud joonisel 1.

## 3 Andmetöötlus

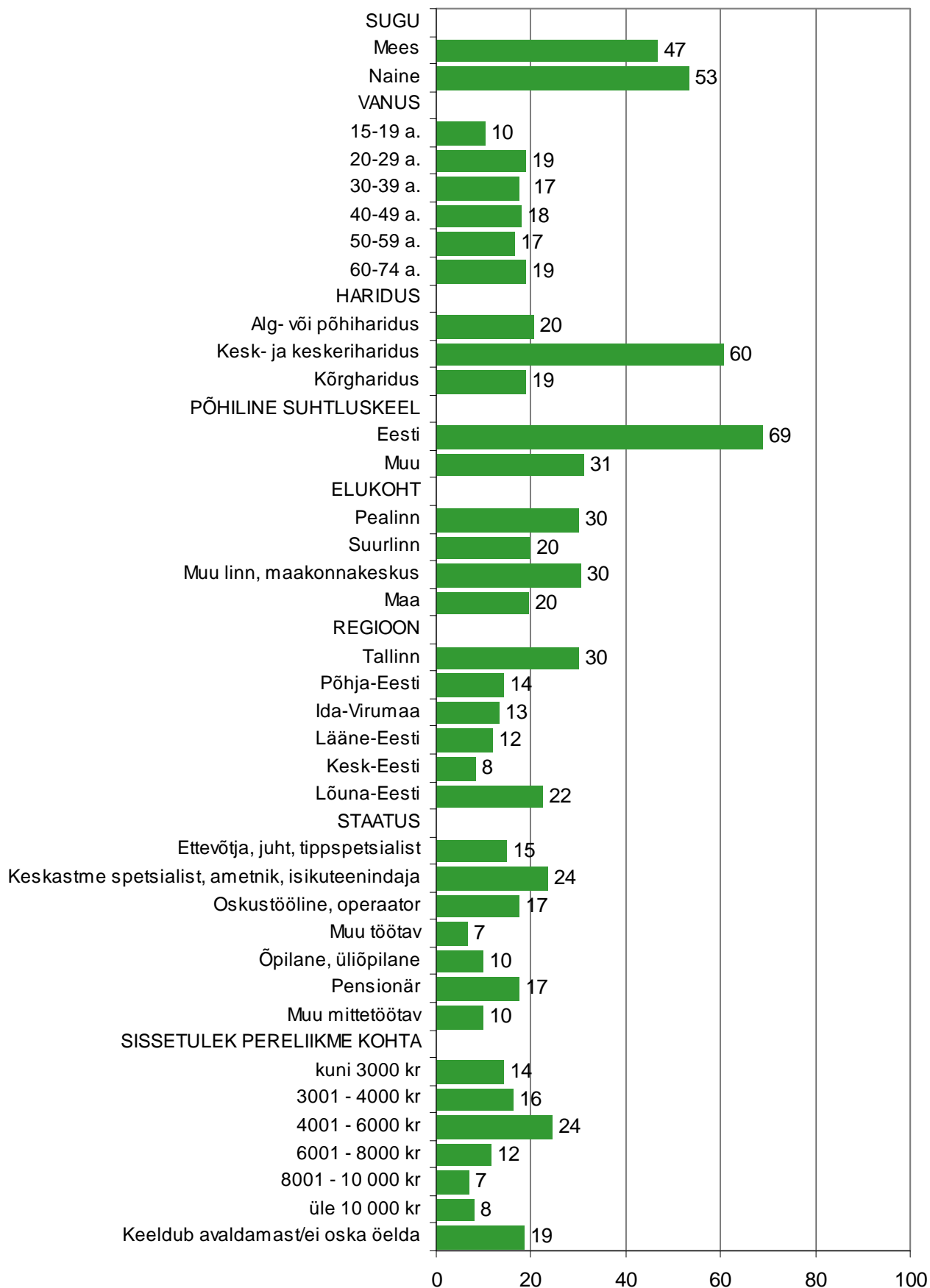
Töötluseks kõlblikke ankeete laekus erinevates etappides 988-1039. Uuringutulemuste töötluseks kasutati andmetöötluspaketti SPSS for Windows 15.0.

## 4 Teostajad

Uuringu erinevates etappides olid vastutavad:

- |  |                     |
|--|---------------------|
| ▪ Küsimustiku koostaja ja tabelitöötlus:     | Tõnis Stamberg      |
| ▪ Aruande koostaja:                          | Vaike Võõbus        |
| ▪ Valimi koostaja/küsitlustöö koordineerija: | Marina Karpištšenko |
| ▪ Andmesisestuse koordineerija:              | Asta Pajos          |

Joonis 1 Vastanute profiil (aprill 2008), % n=1014



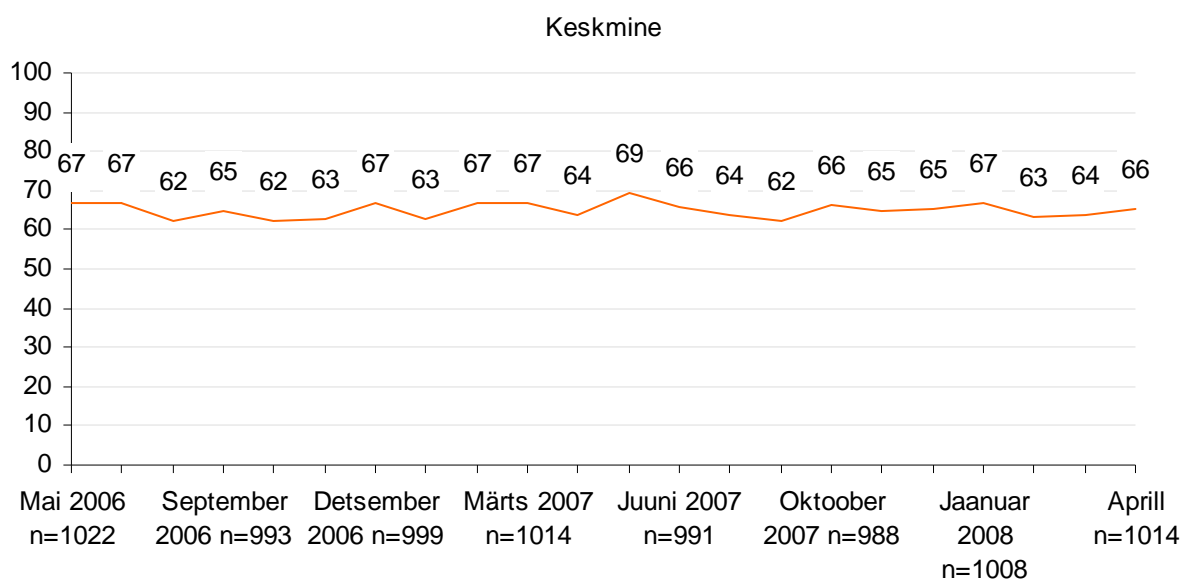
## UURINGU TULEMUSED

### 1 Riigiasutuste usaldusväärsus

*Küsimus: Kuivõrd Te usaldate järgmisi Eesti riigi institutsioone? /täielikult usaldan, pigem usaldan, pigem ei usalda, üldse ei usalda, raske öelda/*

Institutsioonide keskmine usaldusväärsus pole viimase poolaasta vältel statistiliselt olulisel määral muutunud ([joonis 2](#)). Kõrgeim oli usaldusväärsus institutsioonide vastu möödunud aasta mais peale aprillirahutusi.

**Joonis 2 Institutsioonide keskmine usaldusväärsus, % (usaldan täiesti + pigem usaldan)**



Hinnangud institutsioonide usaldusväärsele viimase seitsme kuu lõikes on esitatud [tabelis 1](#).

Nimekirjas toodud institutsioonidest usaldasid Eesti elanikud viimase seitsme kuu vältel kõige enam Piirivalvet ([tabel 1](#))<sup>1</sup>. Aprillikuus usaldas täiesti/pigem usaldas Piirivalvet täielikult 89% respondentidest. Sarnaselt eelnevatele kuudele tunti kõrget usaldust ka Eesti Panga (82%), Maksu- ja Tolliameti (82%), Politsei (81%) ning Kaitseväge (81%) vastu.

<sup>1</sup> Detsembris ning jaanuaris, kui institutsioonide nimekirja oli kaasatud ka Päästeamet, oli see institutsioon usaldusväärsele pingereas esikohal.

Madalat usaldust tuntakse jätkuvalt Erakondade (29% täiesti / pigem usaldab) ning Riigikogu (45%) vastu.

**Tabel 1** Institutsioonide usaldusväärsus oktoober 2007 – aprill 2008

Usaldab täielikult või pigem usaldab (%)							
	Oktoober 2007 n=988	November 2007 n=1003	Detsember 2007 n=1021	Jaanuar 2008 n=1008	Veebruar 2008 n=1031	Märts 2008 n=1039	Aprill 2008 n=1014
Riigikogu	51	52	53	53	50	42	45
Valitsus	59	53	57	58	53	49	53
President	76	73	70	75	70	70	74
Peaminister	61	57	58	58	53	54	54
Erakonnad	31	29	28	29	31	27	29
Kaitsevägi	79	78	77	81	78	79	81
Politsei	82	75	80	84	78	77	81
Piirivalve	<b>90</b>	<b>85</b>	<b>86</b>	<b>89</b>	<b>87</b>	<b>88</b>	<b>89</b>
Maksu- ja Tolliamet	81	77	78	82	79	82	82
Kohus	68	64	64	65	62	62	65
Kirik	60	65	64	64	64	65	63
Rahvusringhääling	64	62	59	64	73	72	77
Era-meediakanalid	49	48	49	46	58	54	57
Kaitseliit	65	62	64	65	63	65	68
Eesti Pank	84	82	85	85	82	85	82
Riigikontroll	70	72	67	68	66	66	67
Õiguskantsler	74	75	73	73	67	67	69
NATO	61	58	61	64	58	60	62
Euroopa Liit	67	66	69	67	66	68	69
Ametiühingud	53	54	59	59	58	58	57
Kohalikud omavalitsused	64	69	63	64	63	61	66
Päästeamet			<b>91</b>	<b>92</b>			
Mittetulundusühendused			50	49	48	50	52
Rahandusministeerium					53		
<b>KESKMINE</b>	66	65	65	67	63	64	

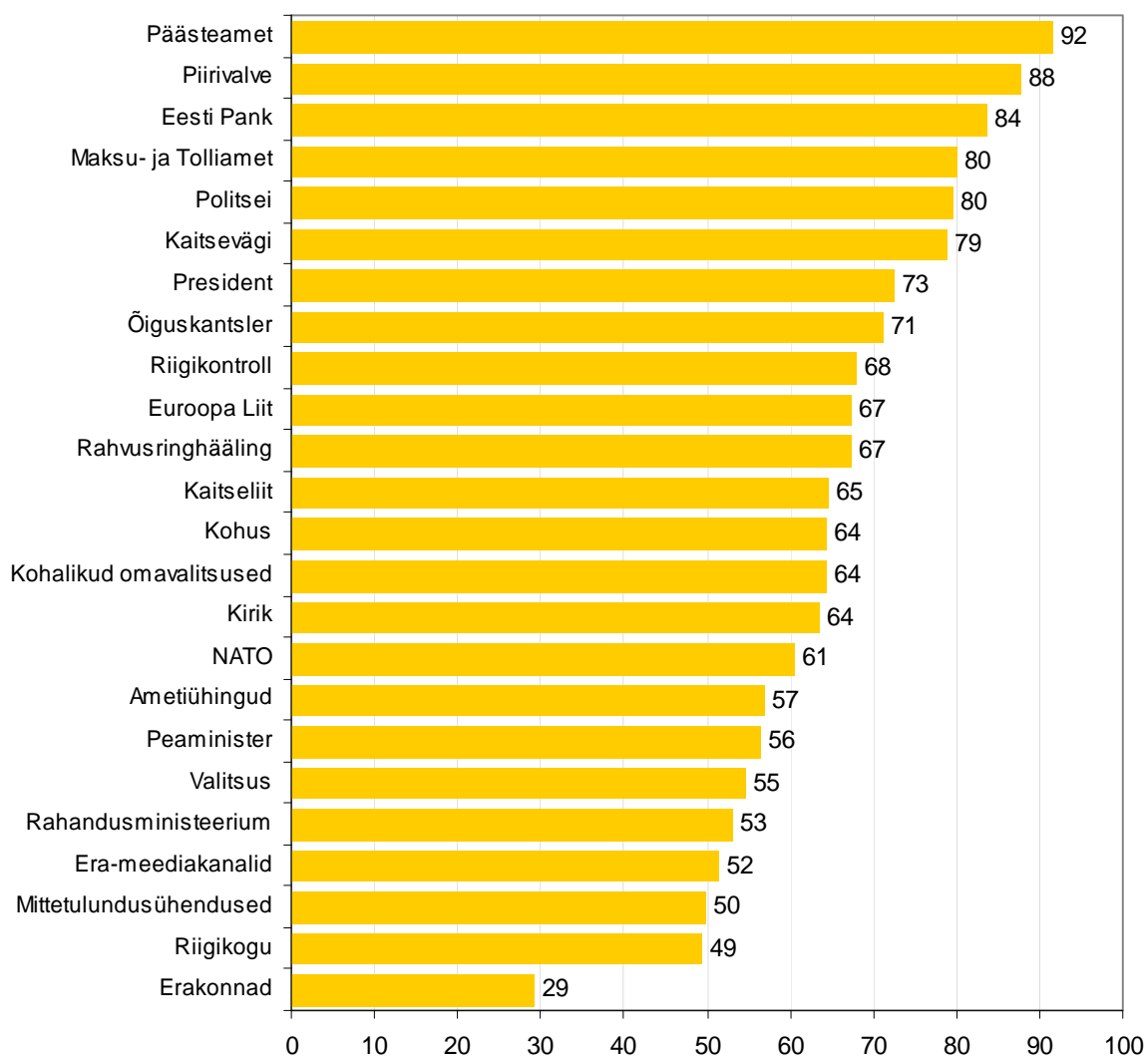
Joonisel 3 on arvatud iga institutsiooni puhul viimase seitsme kuu tulemuste põhjal institutsiooni keskmine usaldusväärsus vaatlusalusel perioodil.

Viimase seitsme kuu vältel kõige enam usaldatud institutsiooniks olid Päästeamet ning Piirivalve. Päästeametit usaldas täiesti / pigem usaldas vaatlusalustel kuudel 92% elanikest, Piirivalvet 88%. Kõrge usaldusväärusega paistavad silma ka Eesti Pank (84%), Maksu- ja Tolliamet (80%), Politsei (80%) ning Kaitsevägi (79%).

Teiste institutsioonidega võrreldes tuntakse märgatavalt vähem usaldust Erakondade vastu. Erakondade seitsme kuu keskmine usaldusväärsus oli 29%.

Institutsioonide pingereas on Eesti Pank viimase poolaasta vältel säilitanud kõrge positsiooni.

### Joonis 3 Institutsioonide keskmine usaldusväärsus perioodil oktoober 2007 – aprill 2008, % (usaldan täiesti + pigem usaldan)<sup>2</sup>



Esitamaks selgemalt institutsioonide usaldusväärse muutumist ajas, on joonisel 4 võrreldud institutsioonide viimase kvartali (veebruar – aprill 2008) keskmist usaldusväärset eelviimase kvartali keskmise usaldusväärsega (november 2007 – jaanuar 2008). Selle võrdluse eesmärgiks on saada ülevaade institutsioonide usaldusväärse muutumisest ajas, samal ajal vähendades igakuistest juhuslikest kõikumistest tulenevat viga.

Võrreldes üle-eelmise kvartaliga on viimases kvartalis märkimisväärselt tõusnud Rahvusringhäälingu usaldusväärsus, ning seda 12% võrra.<sup>3</sup> Samuti on 9% võrra suurenenud era-meediakanalite usaldusväärsus, mis võib olla tingitud meedia tegevusest Riigikogu liikmete palgatõusu kajastamisel ning selle vastasest allkirjade kogumise aktsioonist.

Võrreldes eelmise kvartaliga on kõige enam langenud Riigikogu usaldusväärsus (-7%), mis on tõenäoliselt tingitud negatiivsest riigieelarvest ning vaidlustest töölepinguseaduse eelnõu üle. Õiguskantsleri vahetumisest tingituna on langenud ka Õiguskantsleri usaldusväärsus (-

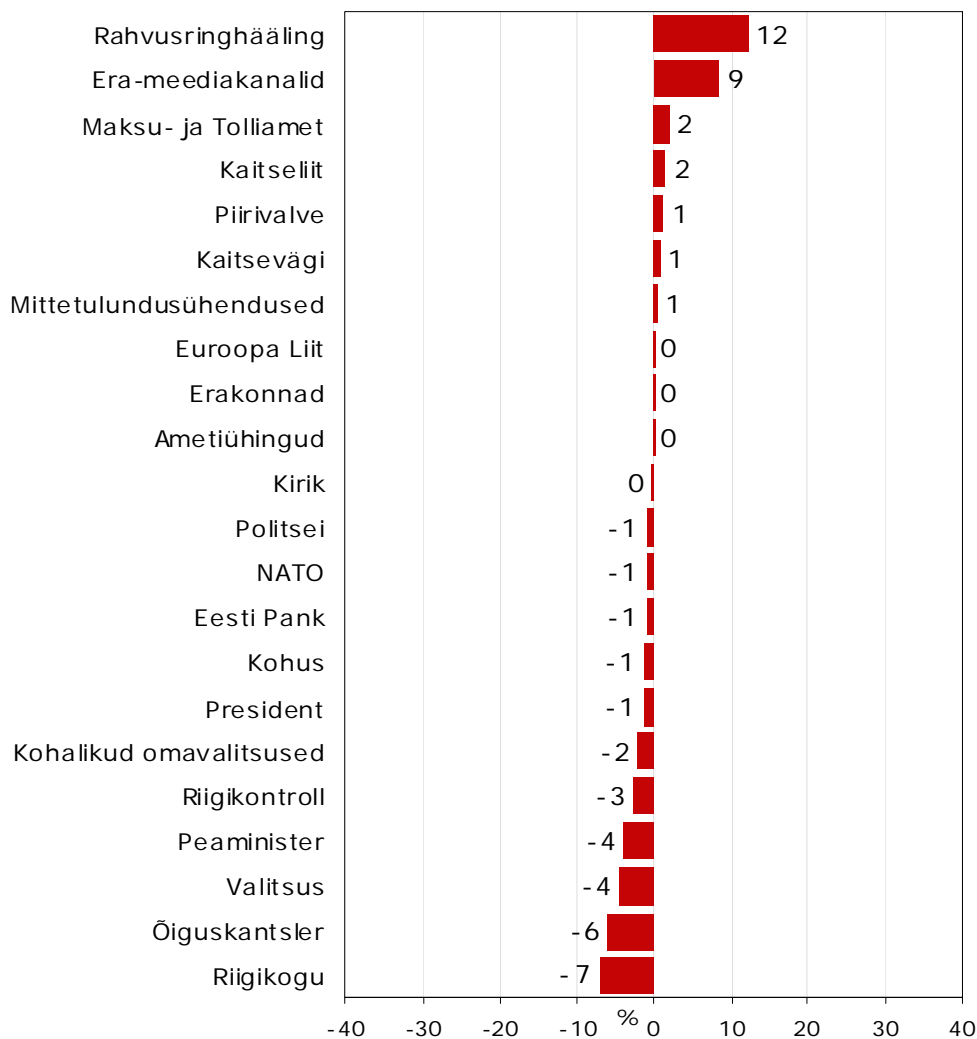
<sup>2</sup> Päästeameti, Mittetulundusühenduste ning Rahandusministeeriumi usaldusväärset pole viimase seitsme kuu vältel mõõdetud igakuiselt

<sup>3</sup> Varasemates uuringutes oleme „Rahvusringhäälingu“ usaldusväärse asemel mõõtnud „Avalik-õiguslike meediakanalite“ usaldusväärset. Veebruarikuus terminoloogia muutus.

6%). Vastajate arv, kes ei oska Õiguskantsleri usaldusväärsele hinnangut anda, on samaaegselt kasvanud, millest võib järeldada, et Indrek Tederi lühikese ametiaja tõttu ei osata uue Õiguskantsleri tegevusele veel hinnangut anda.

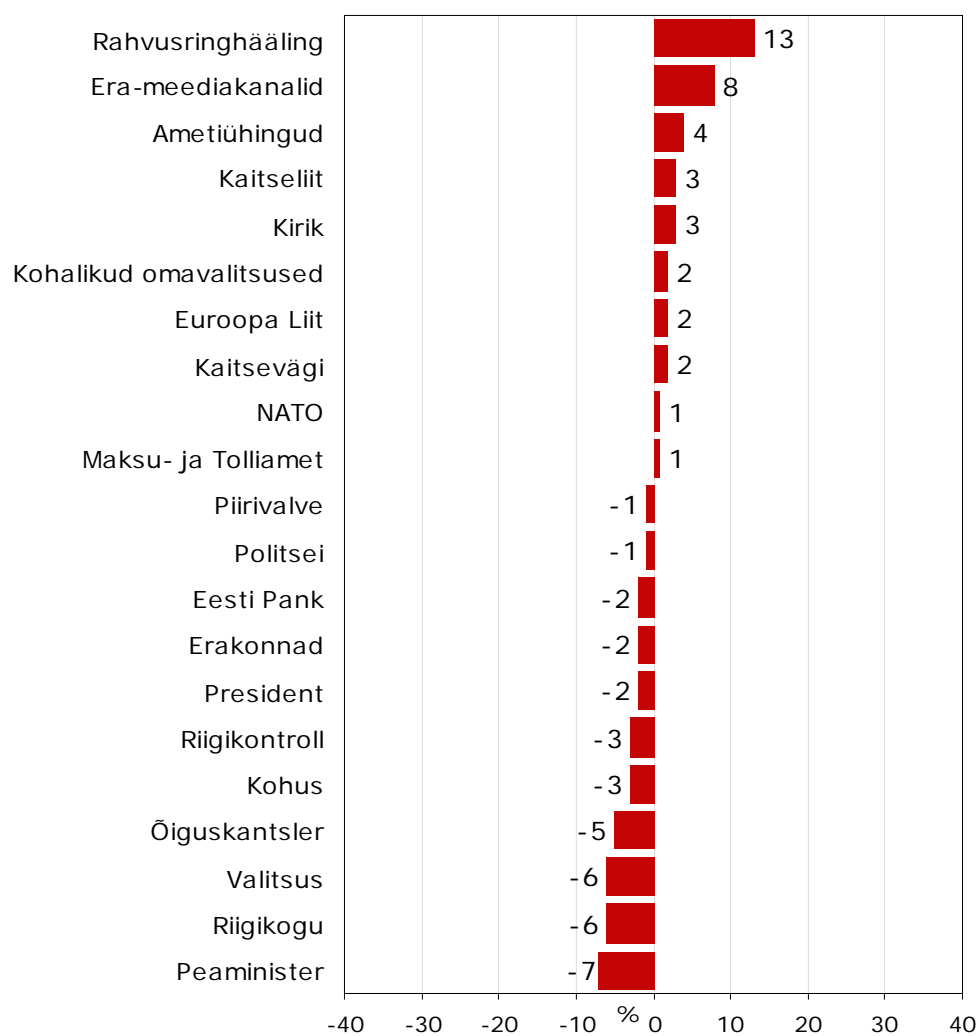
Veidi on langenud ka Valitsuse ja Peaministri usaldusväärsus (mõlemad 4% võrra). Muutust võib pidada statistiliselt oluliseks<sup>4</sup>.

**Joonis 4** Institutsioonide viimase kvartali keskmise usaldusväärse võrdlus eelviimase kvartali keskmise usaldusväärsega, % (november 2007 – aprill 2008)



Joonisel 5 on võrreldud institutsioonide 2008. aasta aprillikuist usaldusväärsest 2007. aasta oktoobri usaldusväärsega. Taas torkab esmajoones silma meediakanalite usaldusväärse kasv. Rahvusringhäälingu usaldusväärse on tõusnud 13% võrra, Era-meediakanalite usaldusväärse 8% võrra.

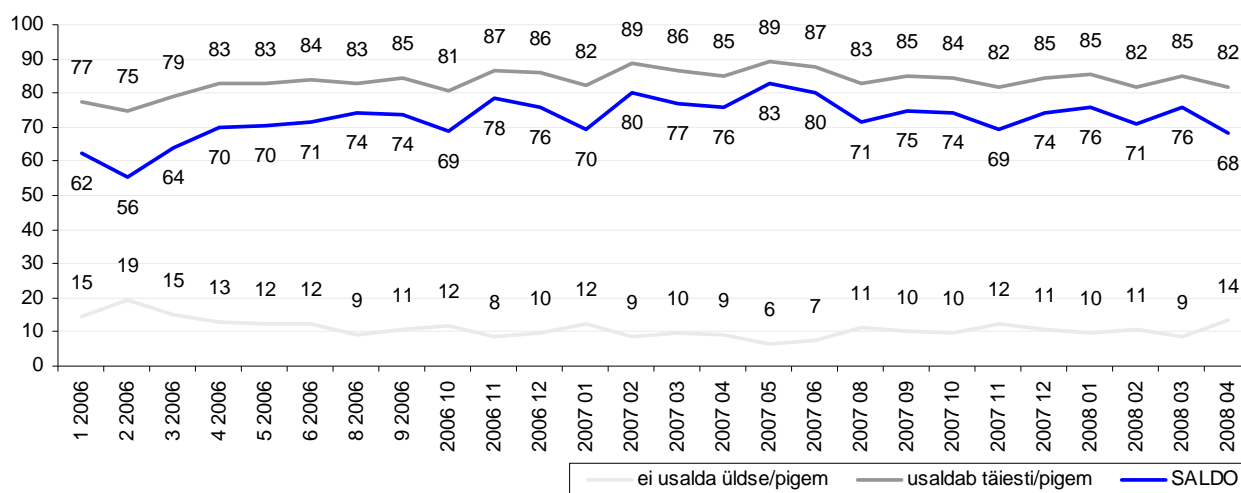
<sup>4</sup> 95%-lisel usaldusnivool on maksimaalne statistiline viga antud valimi suuruse juures 3,14%

**Joonis 5 Usaldusväärse muutus võrreldes poole aasta taguse ajaga (oktoober 2007 – aprill 2008) %**

## 2 Eesti Panga usaldusväärsus

Joonisel 6 on esitatud Eesti Panga usaldusväärse saldo, mis on arvatud Eesti Panka täiesti/pigem usaldavate vastajate ning pigem/üldse mitte usaldavate vastajate osakaalude vahena. Saldo väärtus olid madalaim 2006. aasta veebruaris (56%), kuid järgneval poolaasta jooksul kasvas usaldusväärsus agelaselt, kuid pidevalt. Kogu vaatlusaluse perioodi (jaanuar 2006 – aprill 2008) puhul pole täheldatav selgesuunalist usaldusväärse langus- või tõustutrendi. Kõrgeim oli saldo väärtus 2007. aasta maikuu, kus Eesti Panka usaldas 89% elanikest ning mitteusaldajaid oli 6%. Viimaste kuude jooksul pole Eesti Panga usaldusväärsus statistiliselt olulisel määral muutunud. Kokkuvõtvalt võib öelda, et Eesti Panga usaldusväärsus on kogu vaatlusalusel perioodil püsinud suhteliselt stabiilselt kõrge tasemel.

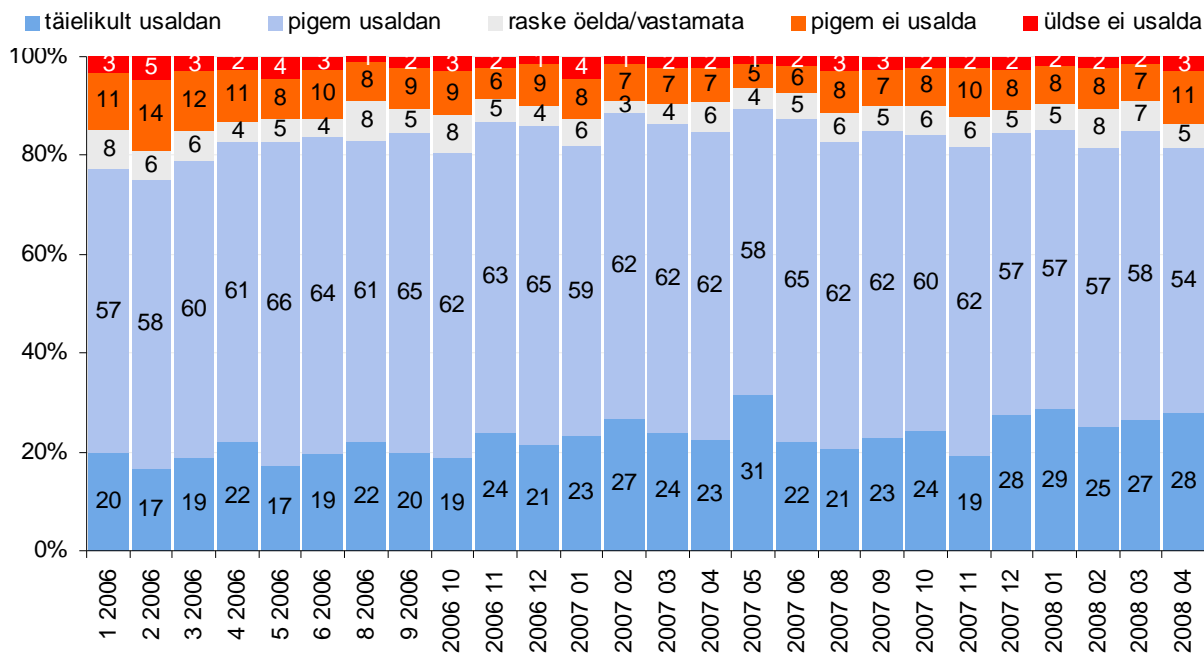
Joonis 6 Eesti Panga usaldusväärsus 2006-2008, %



Eesti Panka usaldavate elanike osakaal kõikis viimase seitsme kuu jooksul vahemikus 82-85%; Eesti Panka mitteusaldavate elanike osakaal vahemikus 9-14% (Joonis 7). Eesti Panka usaldavate ning mitteusaldavate elanike osakaal pole seega viimase seitsme kuu jooksul statistiliselt olulisel määral muutunud.

Eesti Panka täiesti usaldavate elanike osakaal on kogu perioodi jooksul olnud tunduvalt madalam kui institutsiooni pigem usaldavate elanike osakaal. Eesti Panka täiesti usaldavate ning pigem usaldavate vastajate suhe on enamikul vaatlusalustel kuudel olnud ca. 1: 3, viimase viie kuu jooksul aga pea 1 : 2. Seega on Eesti Panka täiesti usaldavate elanike osakaal vaatlusaluse perioodi lõpus veidi tõusnud.

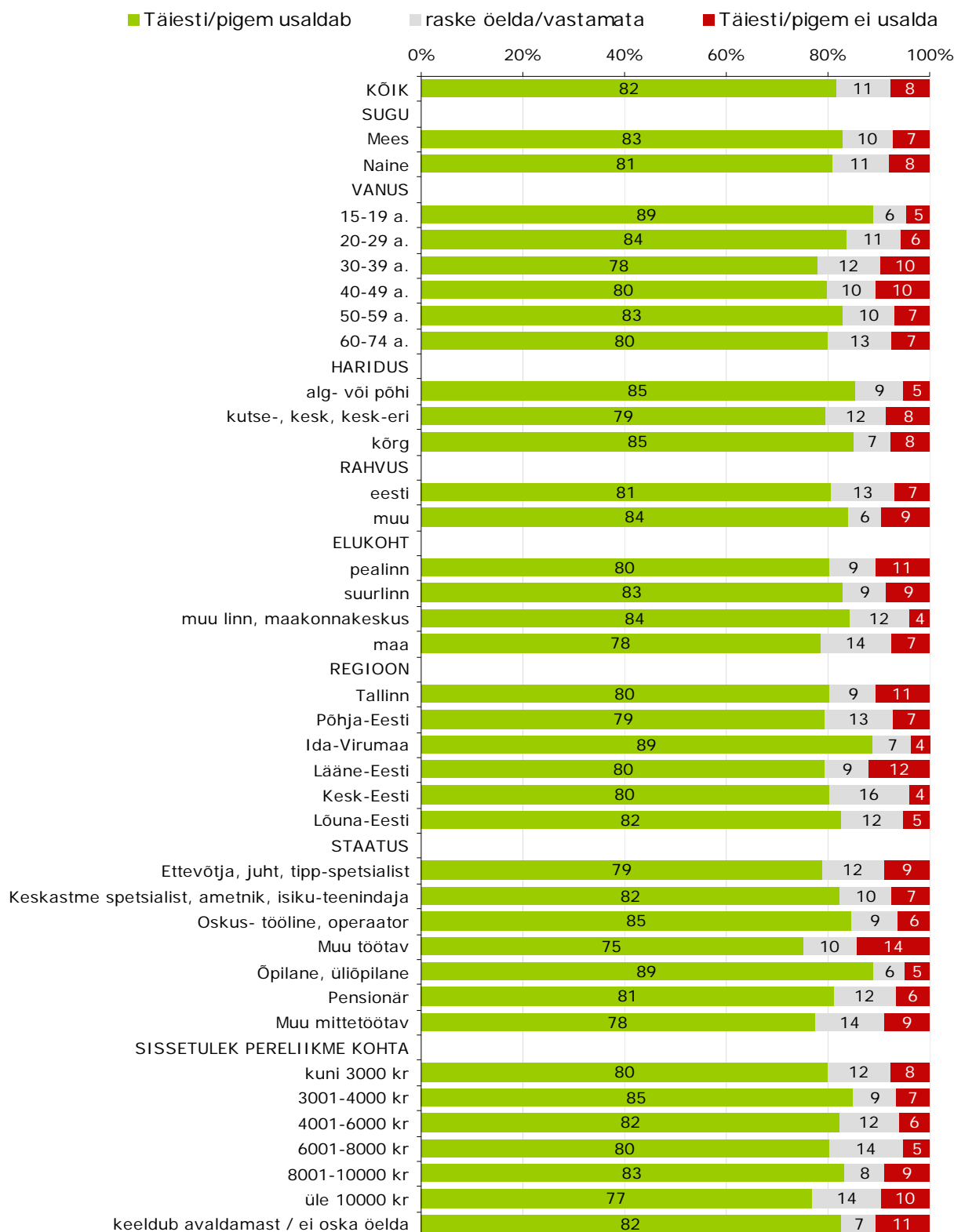
**Joonis 7 Mil määral usaldate Eesti Panka? (jaanuar 2006 – aprill 2008) %, n=ca 1000**



### 3 Eesti Panga usaldajate profiil

Aprilli tulemuste põhjal analüüsisime ka Eesti Panga usaldajate sotsiaaldemograafilist profiili (joonis 8).

**Joonis 8 Eesti Panga usaldusväärsus erinevates elanikkonna gruppides, %**



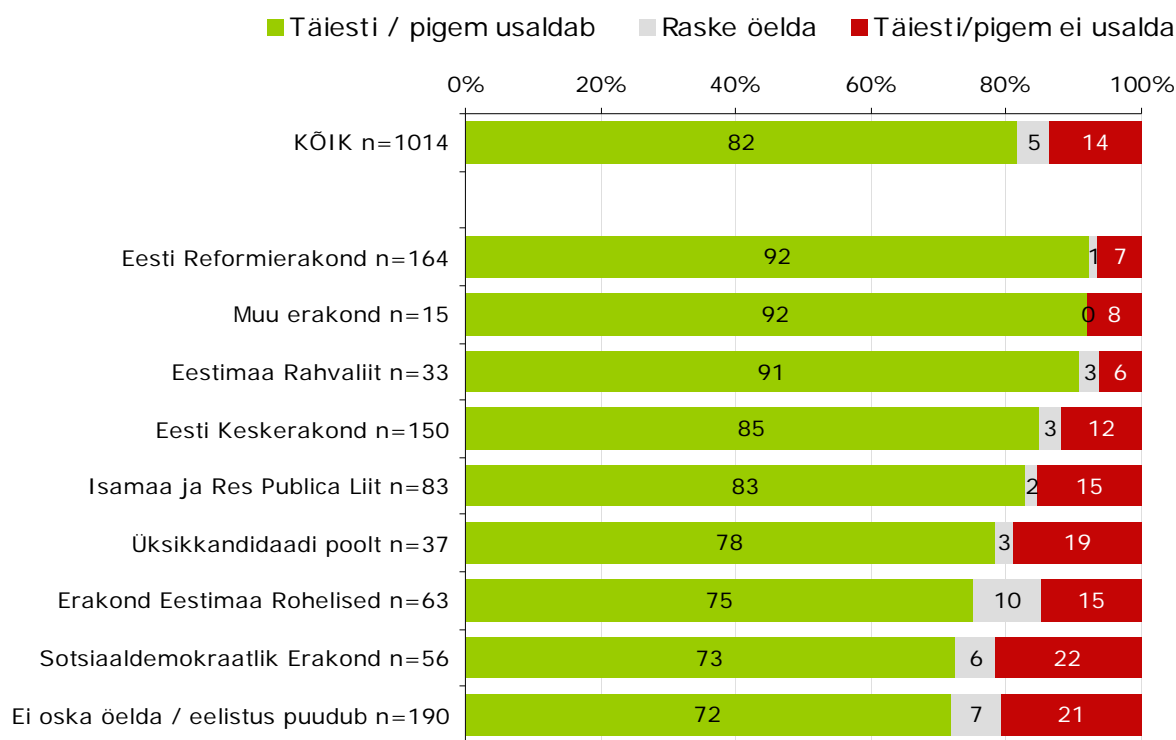
Keskmisest enam usaldavad Eesti Panka 15-19-aastased ning (üli)õpilased (mõlemad 89%) ning mõnevõrra üllatuslikult ka Ida-Virumaa elanikud (89%).

Sügisel ilmnesid hinnangutes Eesti Panga usaldusväärsele erinevused hariduse (usaldusväärsus kõrgem kõrgharidusega inimeste seas), rahvuse (usaldusväärsus kõrgem eestlaste seas) ning sissetuleku lõikes (usaldusväärsus kõrgem suurema sissetulekuga inimeste seas). Aprillikuu tulemustest ei ilmnenud statistiliselt olulisi erinevusi nimetatud tunnuste lõikes.

Vaatlesime Eesti Panga usaldatavust ka erakondliku toetuse lõikes (*"Millise erakonna poolt hääletaksite, kui järgmisel pühapäeval toimuks Riigikogu valimised?"*<sup>5</sup>).

Et erinevate erakondade toetajate hulk valimis on väga erinev, on tulemuste tõlgendamisel võimalikud statistilised kõikumised suuremad, kui kõigi vastajate lõikes. Sarnaselt sügisele ilmnes, et Eesti Panga usaldusväärsus on suurim Eesti reformierakonna pooldajate seas (92% täiesti / pigem usaldab), madalaim aga inimeste seas, kel erakondlik eelistus puudub (72% täiesti / pigem usaldab) (Joonis 9).

### Joonis 9 Eesti Panga usaldusväärsus sõltuvalt erakondlikust eelistusest, %



<sup>5</sup> Küsiti ainult vähemalt 18-aastaste Eesti kodanike käest

## KOKKUVÕTE

Kõige enam usaldavad Eesti elanikud Piirivalvet (aprillis täiesti / pigem usaldab 89%), mis on viimase kuue kuu jooksul igakuiselt kõrge usaldusväärseusega silma paistnud. Kõrge usaldusväärsus iseloomustab aprillis ka Maksu- ja Tolliametit ning Eesti Panka (mõlemad 82%), Kaitseväge ja Politseid (mõlemad 81%).

Vähem kui pooled Eesti elanikest peavad usaldusväärseks Erakondi (täiesti / pigem usaldab 29%) ning Riigikogu (45%).

Selleks, et hinnata institutsioonide usaldusväärseuse muutust pikema ajaperioodi vältel ning vähendada igakuistest juhuslikest kõikumistest tulenevat hinnanguviga, võrreldi institutsioonide viimase kolme kuu keskmist usaldusväärseust eelviimase kvartali keskmise usaldusväärseusega. Ilmnes, et kõige enam on tõusnud Meediakanalite usaldusväärsus (Rahvusringhääling +12%, Era-meediakanalid +9%), langenud aga Riigikogu (-7%) ning Õiguskantsleri usaldusväärsus (-6%).

Rahvusringhäälingu usaldusväärseuse tõus on seletatav küsimuse sõnastuse muutusega ankeedis.<sup>6</sup> Era-meediakanalite puhul võib usaldusväärseuse tõus olla tingitud ajakirjanike aktiivsusest Riigikogu liikmete palgatõusu vastases kampaanias. Samas pole kindel, kas usaldusväärseuse järsku tõusu saab omistada vaid ühele mõjutegurile. Mingil määral võivad mõju avaldada ka usaldusväärseuse sesoonsed kõikumised – eelmise aasta kevadel oli Era-meediakanalite usaldusväärsus samuti keskmisest kõrgem.

Riigikogu usaldusväärseuse langus on tõenäoliselt tingitud vaidlustest negatiivse riigieelarve, Riigikogu liikmete palgaküsimuste ning töölepinguseaduse eelnõu üle. Õiguskantsleri usaldusväärseuse langus on tingitud Õiguskantsleri vahetumisest, millest tulenevalt pole veel välja kujunenud seisukoht uue Õiguskantsleri tegevuse suhtes.

Eesti Panga usaldusväärsus on viimase seitsme kuu jooksul püsinud stabiilselt kõrgel tasemel (82-85% piires). Keskmisest enam usaldavad Eesti Panka 15-19-aastased ja (üli)õpilased (mõlemad 89%) ning mõnevõrra üllatuslikult ka Ida-Virumaa elanikud (89%), kes sügisel andsid Eesti Panga usaldusväärseusele pigem keskmisest madalamaid hinnanguid.

Sügisel ilmnasid hinnangutes Eesti Panga usaldusväärseusele erinevused hariduse (usaldusväärsus kõrgem kõrgharidusega inimeste seas), rahvuse (usaldusväärsus kõrgem eestlaste seas) ning sissetuleku lõikes (usaldusväärsus kõrgem suurema sissetulekuga inimeste seas). Aprillikuu tulemuste põhjal ei leidnud need erinevused kinnitust.

---

<sup>6</sup> Varasemates uuringutes oleme „Rahvusringhäälingu“ usaldusväärseuse asemel mõõtnud „Avalik-õiguslike meediakanalite“ usaldusväärseust. Veebruarikuus terminoloogia muutus.

**Lisa 1** Aprillikuu küsitlusankeet eesti ja vene keeles**1. Mil määral Te usaldate järgmisi Eesti riigi ja rahvusvahelisi institutsioone? KAART.**

<i>IGALE REALE 1 VASTUS!</i>	Täielikult usaldan	Pigem usaldan	Pigem ei usalda	Üldse ei usalda	<i>Raske öelda</i>
<b>Riigikogu</b>	1	2	3	4	5
<b>Valitsus</b>	1	2	3	4	5
<b>President</b>	1	2	3	4	5
<b>Peaminister</b>	1	2	3	4	5
<b>Erakonnad</b>	1	2	3	4	5
<b>Kaitsevägi</b>	1	2	3	4	5
<b>Politsei</b>	1	2	3	4	5
<b>Piirivalve</b>	1	2	3	4	5
<b>Maksu- ja Tolliamet</b>	1	2	3	4	5
<b>Kohus</b>	1	2	3	4	5
<b>Kirik</b>	1	2	3	4	5
<b>Rahvusringhääling</b>	1	2	3	4	5
<b>Era-meedia kanalid</b>	1	2	3	4	5
<b>Kaitseliit</b>	1	2	3	4	5
<b>Eesti Pank</b>	1	2	3	4	5
<b>Riigikontroll</b>	1	2	3	4	5
<b>Õiguskantsler</b>	1	2	3	4	5
<b>NATO</b>	1	2	3	4	5
<b>Euroopa Liit</b>	1	2	3	4	5
<b>Ametiühingud</b>	1	2	3	4	5
<b>Mittetulundusühendused</b>	1	2	3	4	5
<b>Kohalikud omavalitsused</b>	1	2	3	4	5

**1. Насколько Вы доверяете следующим Эстонским государственным и международным институтам? КАРТА**

<i>ОДИН ОТВЕТ В КАЖДОМ РЯДУ, КАРТА 11</i>	полностью доверяю	скорее доверяю	скорее не доверяю	совсем не доверяю	<i>трудно сказать</i>
<b>Парламент (Рийгикогу)</b>	1	2	3	4	5
<b>Правительство</b>	1	2	3	4	5
<b>Президент</b>	1	2	3	4	5
<b>Премьер-министр</b>	1	2	3	4	5
<b>Партии</b>	1	2	3	4	5
<b>Силы обороны</b>	1	2	3	4	5
<b>Полиция</b>	1	2	3	4	5
<b>Пограничная охрана</b>	1	2	3	4	5
<b>Налоговый и таможенный департамент</b>	1	2	3	4	5
<b>Суд</b>	1	2	3	4	5
<b>Церковь</b>	1	2	3	4	5
<b>Корпорация эстонского теле-радиовещания (ЭТВ, Эст.радио)</b>	1	2	3	4	5
<b>Частные медиаканалы</b>	1	2	3	4	5
<b>Кайтселийт</b>	1	2	3	4	5
<b>Банк Эстонии</b>	1	2	3	4	5
<b>Государственный контроль</b>	1	2	3	4	5
<b>Канцлер права</b>	1	2	3	4	5
<b>НАТО</b>	1	2	3	4	5
<b>Европейский Союз</b>	1	2	3	4	5
<b>Профсоюзы</b>	1	2	3	4	5
<b>Некоммерческие объединения</b>	1	2	3	4	5
<b>Местные самоуправления</b>	1	2	3	4	5