

EESTI PANGA USALDUSVÄÄRSUS OKTOOBER 2008 - MÄRTS 2009

EESTI PANK

Vaike Võõbus

Märts 2009

Tatari 6, 10116 Tallinn
tel (0) 627 7583, faks (0) 627 7584
post@turu-uuringute.ee
www.turu-uuringute.ee

Turu-uuringute AS

SISUKORD

UURINGU TAUST	3
1 Valim	3
2 Küsitlustöö	4
3 Andmetöötlus	4
4 Teostajad.....	5
UURINGU TULEMUSED.....	7
1 Institutsioonide keskmine usaldusreiting	7
2 Hinnangute jagunemine perioodil oktoober 2008 – märts 2009	7
3 Hinnangute jagunemine vastaja suhtluskeele lõikes	10
4 Eesti Panga usaldusväärsus.....	15
5 Eesti Panga usaldajate profiil	16
KOKKUVÕTE	19

Lisa 1 - Küsitlusankeet

UURINGU TAUST

Käesolev aruanne on koostatud Turu-uuringute AS-i poolt ajavahemikus oktoober 2008 – märts 2009 läbi viidud omnibuss-uuringute vastava bloki tulemuste põhjal. Aruanne esitatakse **Eesti Pangale**.

Uuringu aruanne koosneb uuringu taustast, põhitulemustest ja kokkuvõttest nii teksti kui joonistena. Lisadena on toodud küsimustik, mille alusel intervjuud läbi viidi.

1 Valim

Turu-uuringute AS-i poolt läbiviidavate omnibuss-uuringute üldkogumi moodustavad Eesti Vabariigi alalised elanikud vanuses 15-74 aastat (Eesti Statistikaameti andmeil 1. jaanuari 2008 seisuga 1 042 808 inimest). Planeeritud valimi suurus igakuiselt on 1000 inimest. Tabelis 1 on esitatud küsitlusperioodide kestus ning valimi suurus uurimisaluste kuude lõikes.

Tabel 1 Küsitlusperioodi kestus ning valimi suurus uuringukuude lõikes

Uuringukuu	Küsitlusperiood	Valimi suurus
Oktoober 2008	16.10 - 31.10	1009
November 2008	6.11 - 20.11	1004
Detsember 2008	4.12 - 16.12	1007
Jaanuar 2009	15.01 - 27.01	1012
Veebruar 2009	4.02 - 17.02	1014
Märts 2009	4.03 - 17.03	1006

Vastajad leiti juhuvaliku alusel, et tagada kõikide Eesti maakondade ja asulatüüpide proportsionaalne esindatus küsitlusvalimis. Valimi territoriaalne mudel on koostatud Eesti Statistikaameti rahvastikustatistika andmebaasi alusel seisuga 01.01.2008.a.

Juhuvaliku esimeses etapis leitakse 100 valimipunkti üle Eesti ja teises etapis igas valimipunktis konkreetset intervjueritavad.

Aadressi valiku rakendatakse lähte-aadressi meetodit, mille puhul antakse igale küsitlajale ette juhuslikult valitud aadress, kus küsitlaja teostab esimese intervjuu. Edasi liigutakse kindla sammu alusel (nt iga korter või maja), et tagada valikusse sattunud elupaikade juhuslikkus.

Vastaja valikul rakendatakse nn. noorema mehe reeglit, mis näeb ette, et esimesena palutakse intervjuud noorimalt kodusolevalt meesterahvalt, kes on vähemalt 15-aastane. Kui

mehi kodus ei ole, eelistatakse noorimat naist. Selline valikumeetod annab neile küsitletavate kategooriatele, keda on vähem tõenäoline kodust eest leida (eelkõige noored inimesed ja mehed), täiendava šansi valimisse sattuda. Samuti rakendatakse vastaja valikul ka vanuselisi kvoote. See tähendab, et igas valimipunktis küsitletakse maksimaalselt kaks 60-74-aastast inimest. Nii saavutatakse sugude ning erinevate vanusegruppide parem esindatus valimis.

2 Küsitlustöö

Küsitlusmeetodina kasutati silmast-silma personaalintervjuud standardiseeritud ankeedi abil vastajate kodudes. Intervjuud viidi läbi eesti ja vene keeles. Küsitlustöös osales erinevatel kuudel 60-76 vastava ettevalmistuse saanud Turu-uuringute AS-i küsitlajat.

Peamine intervjuu mittetoimumise põhjus oli üldjuhul asjaolu, et kedagi polnud kodus.

Pärast küsitluse lõppemist võrreldi küsitletute sotsiaaldemograafilist koosseisu valimis ettenähtuga ja teostati andmete kaalumise teoreetilise mudeliga vastavaks. Küsitletavate sotsiaaldemograafiline koosseis märtsis 2009 peale andmete kaalumist on esitatud joonisel 1.

3 Andmetöötlus

Töötluseks kõlblikke ankeete laekus erinevates etappides 1004-1014. Uuringutulemuste töötluseks kasutati andmetöötluspaketti SPSS for Windows 15.0.

Järgnevas tabelis on toodud valimivea piirid proportsioonihinnangul 95% usaldusnivool.

Tabel 1. Valimivea piirid

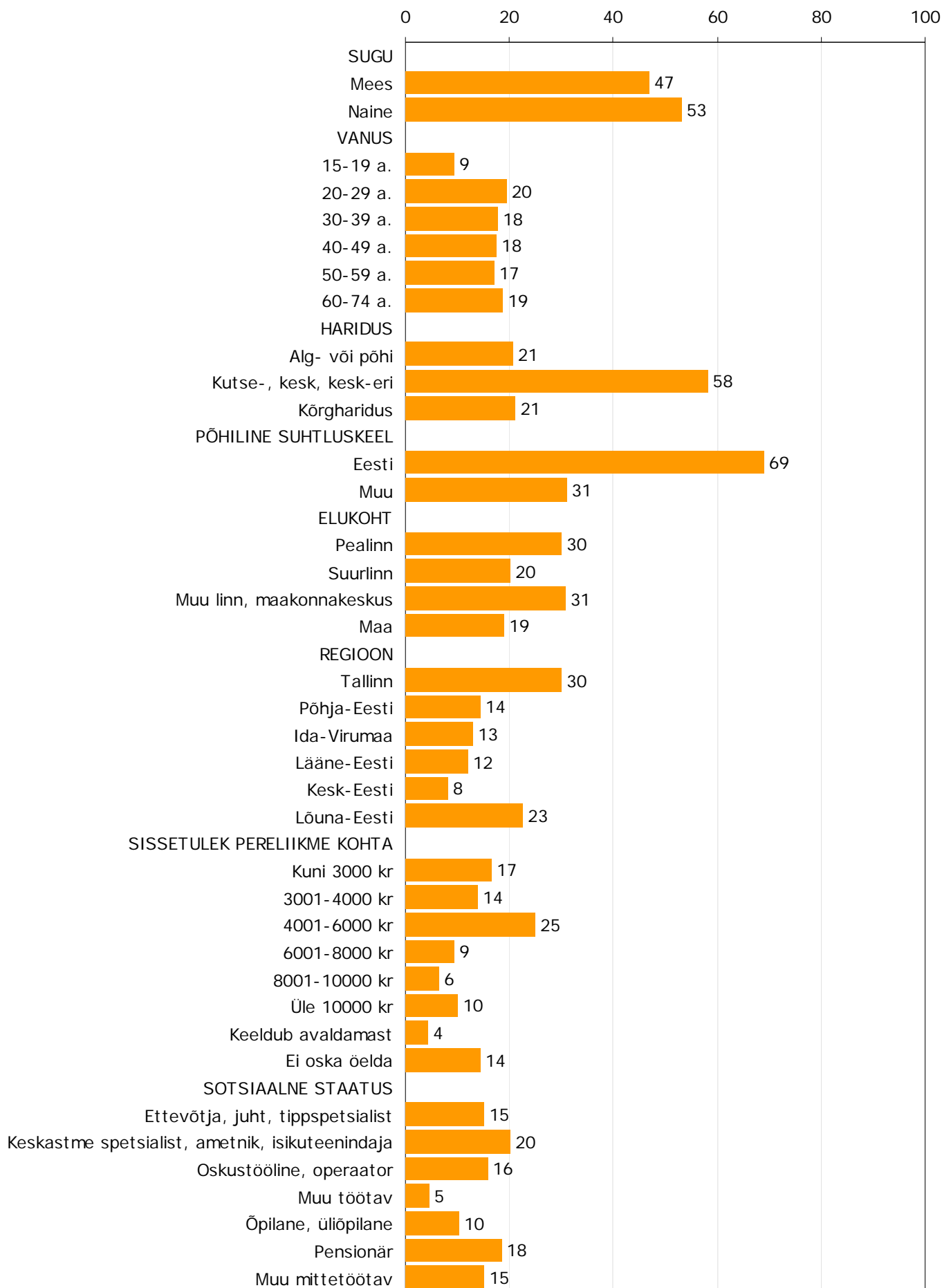
Valim	50%	48%	40%	35%	30%	25%	20%	15%	10%	5%	3%	2%
10	30,99	30,97	30,36	29,56	28,40	26,84	24,79	22,13	18,59	13,51	10,57	8,68
20	21,91	21,90	21,47	20,90	20,08	18,98	17,53	15,65	13,15	9,55	7,48	6,14
30	17,89	17,88	17,53	17,07	16,40	15,49	14,31	12,78	10,74	7,80	6,10	5,01
40	15,49	15,49	15,18	14,78	14,20	13,42	12,40	11,07	9,30	6,75	5,29	4,34
50	13,86	13,85	13,58	13,22	12,70	12,00	11,09	9,90	8,32	6,04	4,73	3,88
60	12,65	12,65	12,40	12,07	11,60	10,96	10,12	9,03	7,59	5,51	4,32	3,54
70	11,71	11,71	11,48	11,17	10,74	10,14	9,37	8,36	7,03	5,11	4,00	3,28
80	10,96	10,95	10,73	10,45	10,04	9,49	8,77	7,82	6,57	4,78	3,74	3,07
90	10,33	10,32	10,12	9,85	9,47	8,95	8,26	7,38	6,20	4,50	3,52	2,89
100	9,80	9,79	9,60	9,35	8,98	8,49	7,84	7,00	5,88	4,27	3,34	2,74
110	9,34	9,34	9,15	8,91	8,56	8,09	7,47	6,67	5,61	4,07	3,19	2,62
120	8,95	8,94	8,76	8,53	8,20	7,75	7,16	6,39	5,37	3,90	3,05	2,50
130	8,59	8,59	8,42	8,20	7,88	7,44	6,88	6,14	5,16	3,75	2,93	2,41
150	8,00	8,00	7,84	7,63	7,33	6,93	6,40	5,71	4,80	3,49	2,73	2,24
200	6,93	6,93	6,79	6,61	6,35	6,00	5,54	4,95	4,16	3,02	2,36	1,94
300	5,66	5,65	5,54	5,40	5,18	4,90	4,53	4,04	3,39	2,47	1,93	1,58
500	4,38	4,38	4,29	4,18	4,02	3,79	3,51	3,13	2,63	1,91	1,49	1,23
800	3,46	3,46	3,39	3,30	3,17	3,00	2,77	2,47	2,08	1,51	1,18	0,97
1 000	3,10	3,10	3,03	2,95	2,84	2,68	2,48	2,21	1,86	1,35	1,06	0,87

4 Teostajad

Uuringu erinevates etappides olid vastutavad:

- | | |
|--|---------------------|
| ▪ Küsimustiku koostaja: | Tõnis Stamberg |
| ▪ Andmetöötlus, tabelitöötlus: | Kaire Siimon |
| ▪ Aruande koostaja: | Vaike Võõbus |
| ▪ Valimi koostaja/küsitlustöö koordineerija: | Marina Karpištšenko |
| ▪ Andmesisestuse koordineerija: | Asta Pajos |

Joonis 1 Vastanute profiil (märts 2009), % n=1006



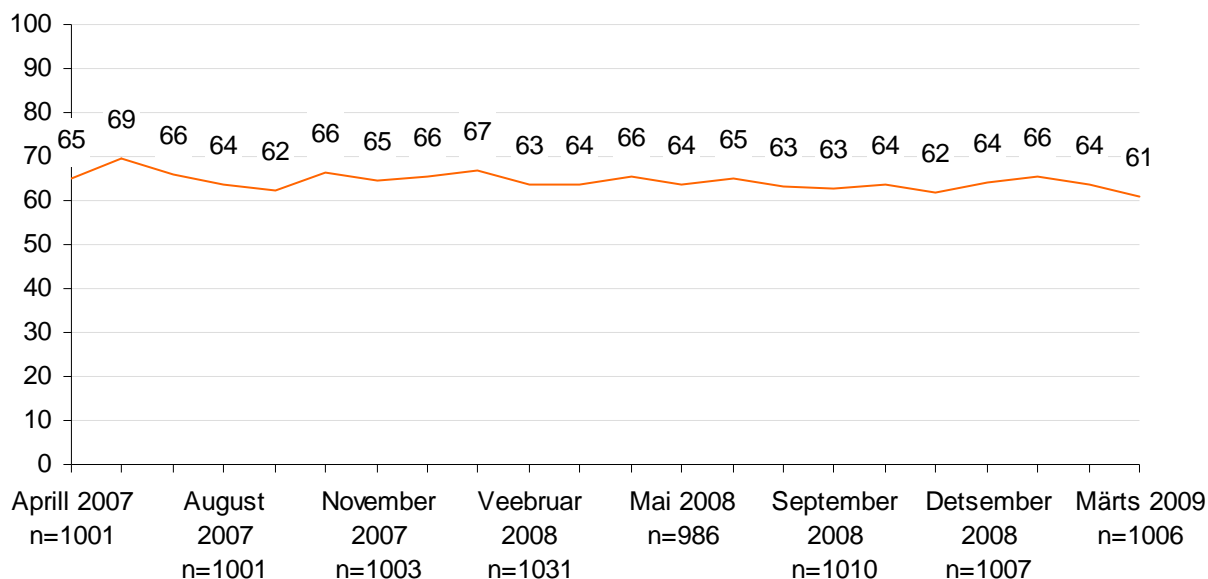
UURINGU TULEMUSED

1 Institutsioonide keskmine usaldusreiting

Küsimus: Kuivõrd Te usaldate järgmisi institutsioone? /täielikult usaldan, pigem usaldan, pigem ei usalda, üldse ei usalda, raske öelda/

Vaadeldes perioodi aprill 2007 – märts 2009 näeme, et vaadeldavate institutsioonide keskmine usaldusreiting (hinnangu „täiesti usaldan „ või „pigem usaldan“ andnud vastajate suhtarv) pole varem olnud sedavõrd madalal tasemel kui käesoleva aasta märtsikuus (Joonis 2).

Joonis 2 Institutsioonide keskmine usaldusreiting perioodil aprill 2007 – märts 2009 (usaldan täiesti + pigem usaldan) (%)



2 Hinnangute jagunemine perioodil oktoober 2008 – märts 2009

Institutsioonide usaldusreitingud viimasel kuuel kuul on esitatud tabelis 2. Vaadeldavate institutsioonide seast tundsid Eesti 15-74-aastased elanikud kõige enam usaldust Päästeameti vastu. Päästeameti viimase kuue kuu keskmine usaldusreiting oli 94% (täiesti

usaldab + pigem usaldab). Vaadeldaval perioodil (oktoober 2008 – märts 2009) on Päästeameti usaldusreiting püsunud stabiilselt kõrgel tasemel.

Kõrge usaldusreitinguga paistavad silma ka Piirivalve (poolaasta keskmine usaldusreiting 87%), Politsei (80%), Kaitsevägi (78%), Maksu- ja Tolliamet (78%), Eesti Pank (75%) ja Rahvusringhääling (75%). Kõige vähem usaldatakse poliitilisi institutsioone – Erakondi (poolaasta keskmine usaldusreiting 32%), Riigikogu (44%), Peaministrit (47%) ja Valitsust (48%).

Eesti Panga usaldusreiting oli vaadeldaval perioodil kõrgeim oktoobrikuus, mil Eesti Panka usaldas 80% eestimaalastest. Perioodil november 2008 – veebruar 2009 püsis Eesti Panga usaldusreiting 75-76% piires, kuid langes märtsikuuks 70%-ni.

Tabel 2 Institutsioonide usaldusreitingud (usaldab täiesti+pigem usaldab) perioodil oktoober 2008 – märts 2009

	Oktoober 2008 n=1009	November 2008 n=1004	Detsember 2008 n=1007	Jaanuar 2009 n=1012	Veebruar 2009 n=1014	Märts 2009 n=1006	Perioodi keskmine usaldusreiting
Päästeamet	95	93	93	95	94	95	94
Piirivalve	87	87	88	90	86	85	87
Politsei	79	83	81	81	79	78	80
Kaitsevägi	78	78	78	81	78	74	78
Maksu- ja Tolliamet	80	75	75	79	75	81	78
Eesti Pank	80	75	75	76	75	70	75
Rahvusring- hääling	73	76	76	76	75	72	75
Euroopa Liit	63	65	70	71	68	66	67
Kaitseliit	64	64	67	68	69	66	66
President	68	64	67	68	66	61	66
Õiguskantsler	66	62	65	69	67	61	65
Kohalikud omavalitsused	66	62	64	67	62	62	64
Riigikontroll	65	61	65	68	62	59	63
Kirik	63	60	57	69	63	64	63
Kohus	62	59	63	60	59	59	60
Eesti eraringhääling		57	61	60	59	57	59
NATO	54	54	60	60	61	58	58
Trükiajakirjandus		62	59	60	56	50	57
Ametiühingud	56	48	49	60	52	51	53
Mittetulundus- ühendused	49	43	44	60			49
Valitsus	47	45	52	60	45	39	48
Peaminister	47	44	49	60	44	40	47
Riigikogu	41	44	48	60	40	30	44
Erakonnad	25	27	30	60	26	21	32

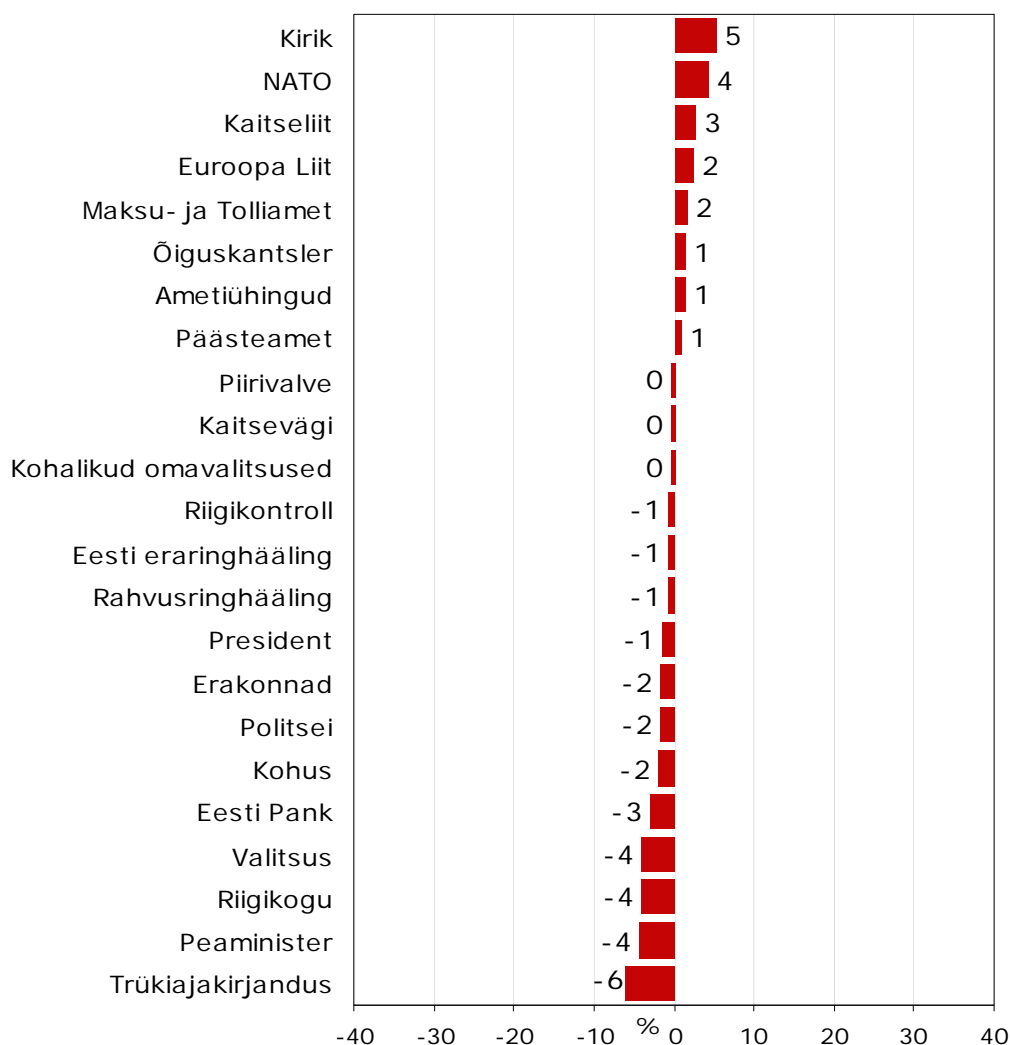
Selleks, et kõrvutada tulemusi kvartaalselt, lahutati iga institutsiooni puhul 2009. aasta I. kvartali keskmisest usaldusreitingust 2008. aasta IV. kvartali keskmine usaldusreiting. See

meetod aitab tasandada igakuisest statistilisest veast tingitud kõikumisi.

Võrreldes 2008. aasta neljanda kvartaliga on 2009. aasta esimeses kvartalis oluliselt suurenenud Kiriku ja NATO keskmine usaldusreiting (Joonis 3). Kiriku usaldusreiting tõusis rekordiliselt kõrgele 2009. aasta jaanuarikuus, mil Kirikut usaldas 69% elanikkonnast. Veebruaris-märtsis langes Kiriku usaldusreiting taas tavapärasele tasemele (63-64%), kuid jaanuarikuine tulemus avaldab selle institutsiooni puhul tugevat mõju kvartali keskmise usaldusreitingu väärtusele. NATO usaldusreiting on kogu eelneva aasta jooksul püsinud 54-64% piires, kuid nendes piirides igakuiselt üsna järsult muutunud.

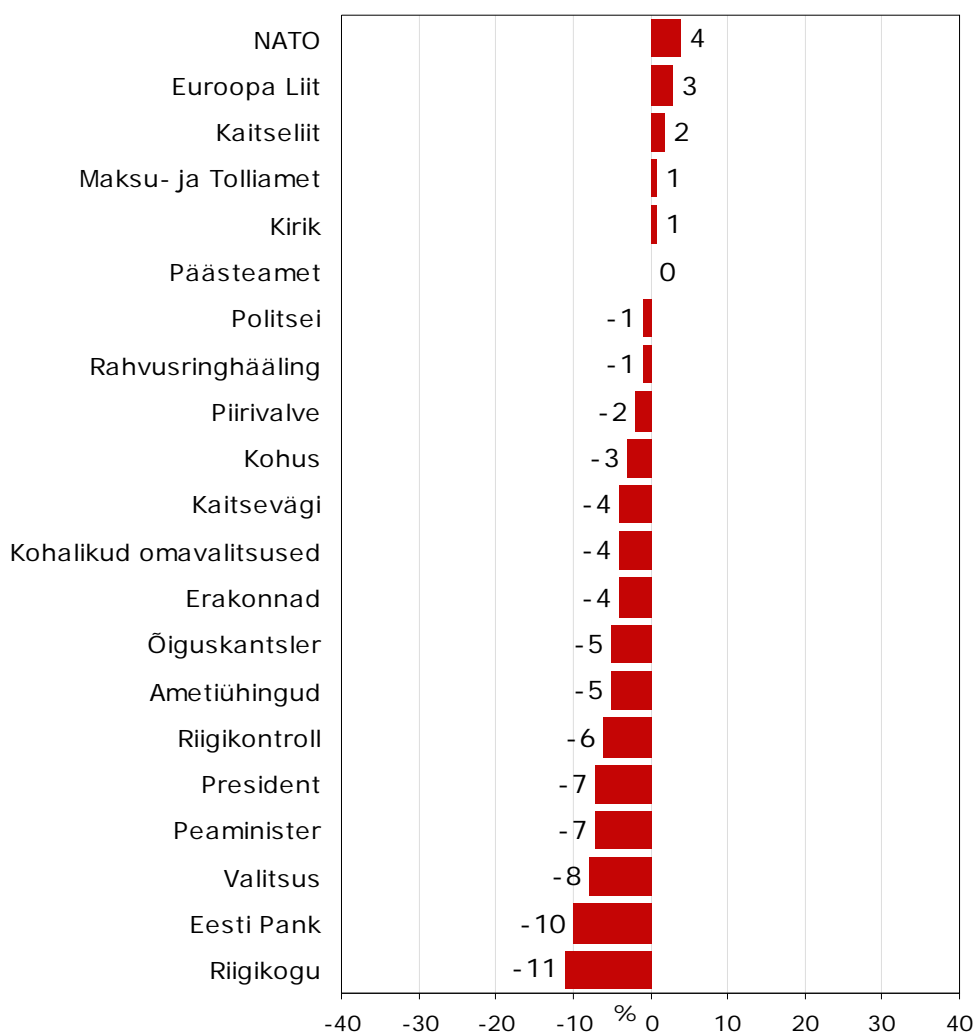
Võrreldes 2008. aasta neljanda kvartaliga on 2009. aasta esimeses kvartalis vähenenud Trükiajakirjanduse, Peaministri, Riigikogu ning Valitsuse usaldusreitingud. Ühest küljest vähendab elanike silmis poliitiliste institutsioonide usaldusväärssust järjest süvenev majanduskriis, mis toob endaga kaasa hulgaliselt sotsiaalseid probleeme; teisest küljest võis elanike suhtumist mõjutada ka valitsuse poolt kiirustades ette valmistatav haldusreform, katse siduda soolise võrdõiguslikkuse seaduse vastuvõtmise hääletus valimiskorra sätete muutmisega ning Riigikogu liikmete palgatõus. Eesti Panga keskmise usaldusreitingu vähenemine 3% võrra pole 95%-lisel usaldusnivoole statistiliselt oluline.

Joonis 3 Institutsioonide 2008. aasta IV. kvartali keskmiste usaldusreitingute võrdlus 2009. aasta I. kvartali keskmiste usaldusreitingutega, %



Joonisel 4 on võrreldud institutsioonide märtsikuiseid usaldusreitinguid oktoobrikuiste usaldusreitingutega (märtsikuisest usaldusreitingust on lahutatud oktoobrikuine usaldusreiting). Perioodil oktoober 2008 – märts 2009 on statistiliselt olulisel määral suurenenud NATO usaldusreiting (4% võrra). Poolaasta jooksul on vähenenud pea poolte uurimisaluste institutsioonide usaldusreitingud, sealhulgas ka Eesti Panga usaldusreiting, mis vähenes 10% võrra. Kõrvutades seda tulemuste tabelis 2 esitatud tulemustega, on näha, et Eesti Panga usaldusreiting kahanes oktoobriga võrreldes 5% võrra novembris, püsis järgneva nelja kuu jooksul stabiilselt 75-76% piires, ning langes märtsis taas 5% võrra. Eesti Panga ning ka mitmete teiste riiklike institutsioonide usaldusväärse kahanemine on eelkõige seotud majanduslangusega, mille ühe põhjusena nähakse ka riigi nõrka majanduspoliitikat. Samuti võis usaldust Eesti Panga suhtes mõjutada meedia tähelepanu Eesti Panga töötajate palkade ning lisatasude suhtes.

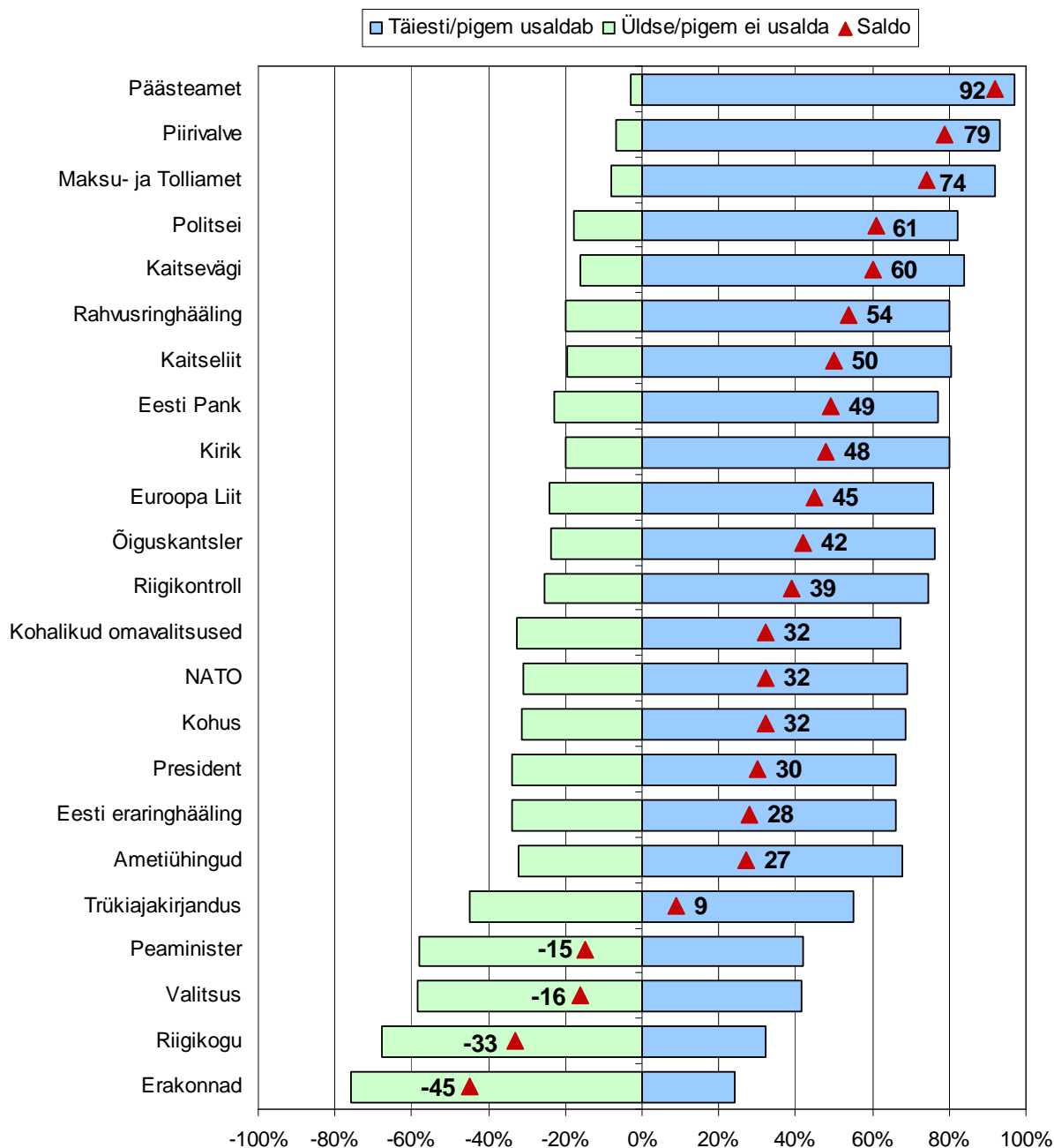
Joonis 4 Usaldusreitingute muutus võrreldes poole aasta taguse ajaga (september – aprill)



Joonisel 5 on esitatud märtsikuu tulemuste põhjal arvatud iga institutsiooni kohta usaldajate-mitteusaldajate saldo (hinnangu „täiesti/pigem usaldab“ andnud vastajate osakaalust lahutati hinnangu „üldse/pigem ei usalda“ andnud vastajate osakaal). Nagu ka varasematel kuudel, oli ka märtsis saldo kõige suurema positiivse väärtusega Päästeameti, Piirivalve ning Maksu- ja Tolliameti puhul. Negatiivse väärtusega on usaldajate-

mitteusaldajate saldo jätkuvalt kõigi Eesti poliitiliste institutsioonide puhul, mis tähendab, et nende institutsioonide puhul ületas institutsiooni mitte-usaldavate inimeste suhtarv usaldajate suhtarvu.

Joonis 5 Institutsioonide usaldusväärsusele antud hinnangute saldo märtsis (täiesti/pigem usaldan – üldse/pigem ei usalda)



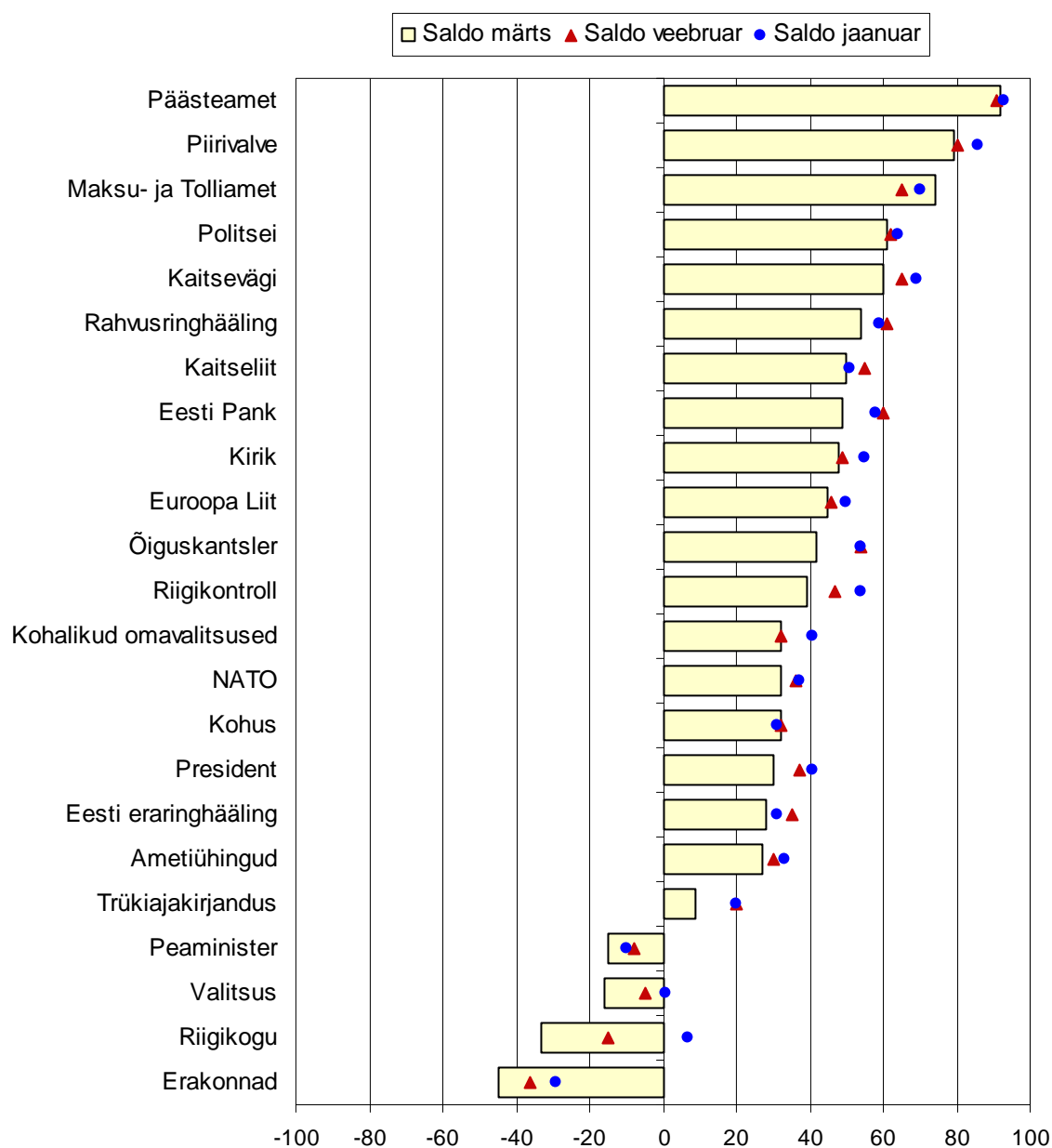
Joonisel 6 on esitatud institutsioone usaldavate ning mitte-usaldavate vastajate saldod 2009. aasta esimese kvartali kolmel kuul. Viimase kolme kuu jooksul on kõige enam vähenenud Riigikogu usaldajate-mitteusaldajate saldo väärtus. Kui veel jaanuaris oli inimesi, kes usaldasid Riigikogu, mitte-usaldajatega võrreldes arvuliselt enam (saldo väärtus 7 punkti), siis veebruaris-märtsis on olukord muutunud vastupidiseks (veebruaris oli saldo väärtus -15, märtsis -33). Samalaadne muutus on toimunud ka Valitsusele antud hinnangute jagunemises (jaanuaris oli saldo väärtus 1, veebruaris -5 ning märtsis -16). Peaministri ning Erakondade

usaldajate-mitte usaldajate saldo, mis juba eelnevatel kuudel oli negatiivne (Peaminister jaanuaris -10, veebruaris -8; Erakonnad jaanuaris -29, veebruaris -36), on märtsis omandanud veelgi suurema negatiivse väärtuse (Peaminister -15, Erakonnad -45).

Eesti Panka usaldavate-mitteusaldavate vastajate saldo väärtus oli jaanuaris 58 punkti, veebruaris 60 punkti ning märtsis 49 punkti.

Õiguskantsleri, Presidendi ning Riigikontrolli puhul on märtsis institutsiooni usaldavate ning mitte-usaldavate vastajate saldo samuti võrreldes eelmiste kuudega vähenenud. Samuti on hinnangute saldo väärtus vähenenud meediakanalite puhul.

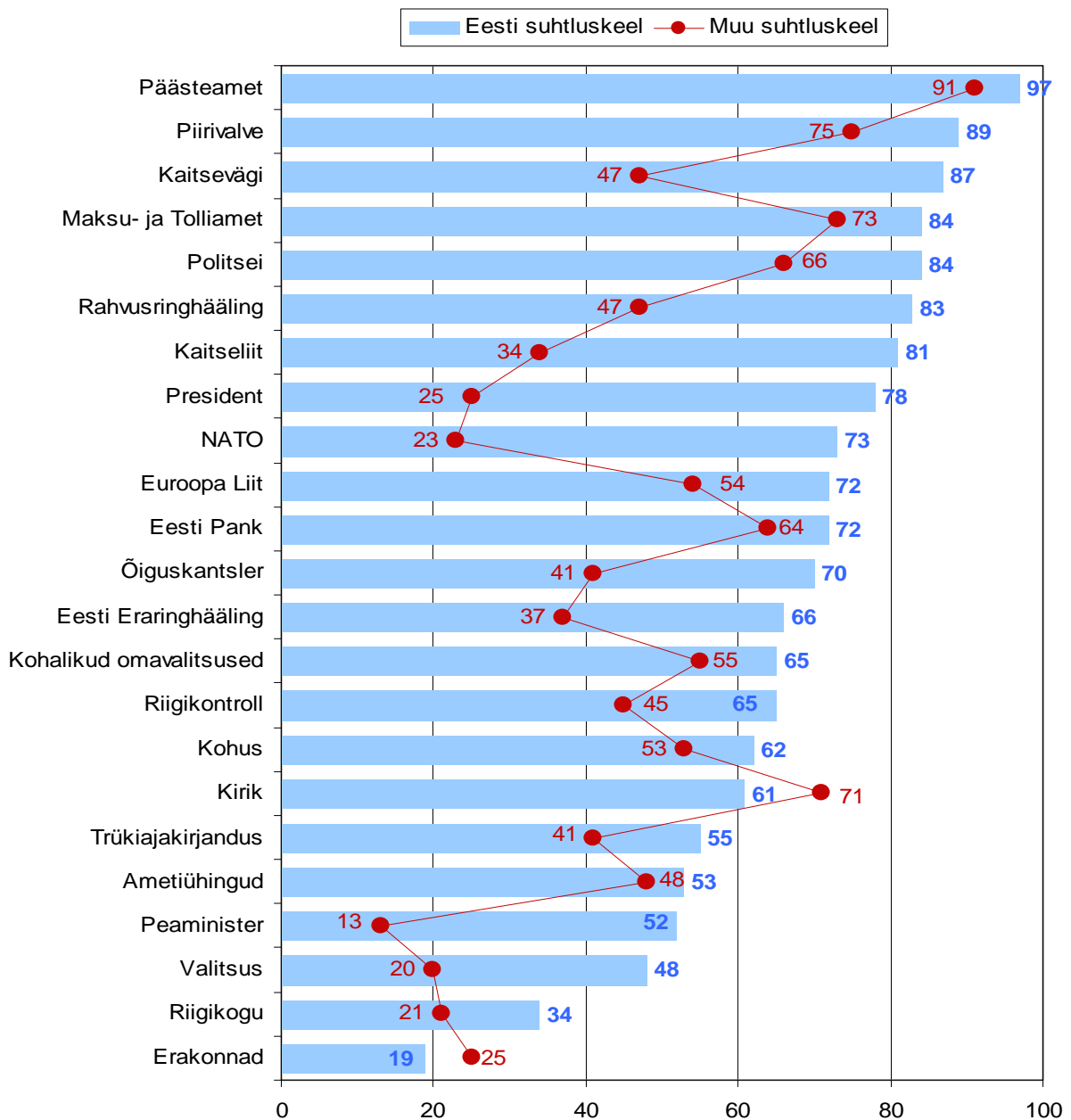
Joonis 6 Institutsioonide usaldusväärrusele antud hinnangute saldode (täiesti/pigem usaldan – üldse/pigem ei usalda) võrdlus perioodil jaanuar-märts 2009



3 Hinnangute jagunemine vastaja suhtluskeele lõikes

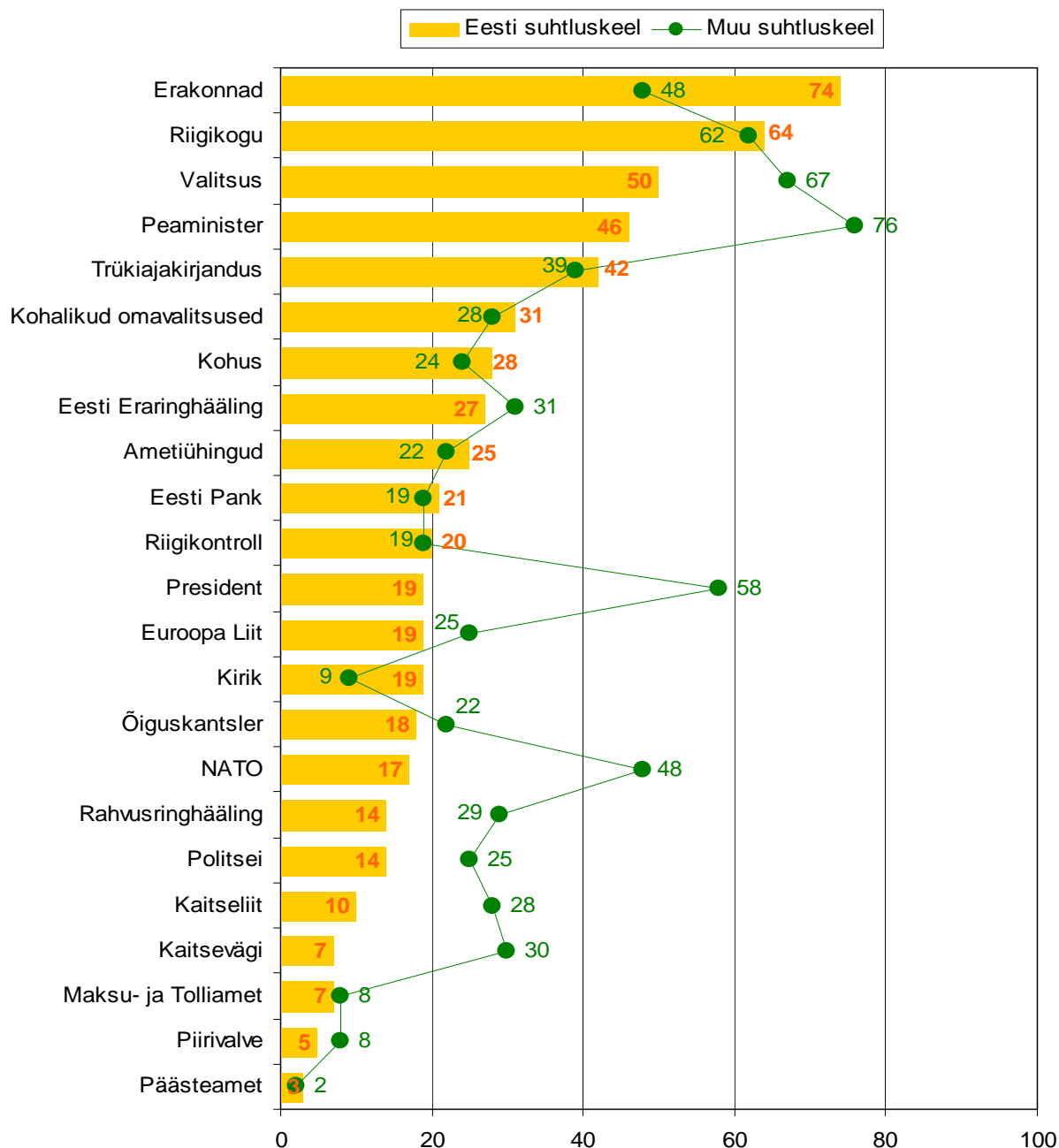
Läbi uuringu kuude on institutsioonide usaldusväärsuslele antud hinnangute jagunemises suurimad erinevused ilmnenu eesti ning muu suhtluskeelega elanike vahel. Selleks, et neid erinevusi lähemalt uurida, võrreldakse märtsikuu tulemuste põhjal vastaja suhtluskeele lõikes institutsioone täiesti/pigem usaldavate elanike suhtarve (Joonis 7); seejärel aga institutsioone üldse/pigem mitte usaldavate elanike suhtarve (Joonis 8). Vaadeldes hinnangu „täiesti usaldan“ või „pigem usaldan“ andnud vastajate suhtarve, näeme, et mitte-eestlaste usaldus riiklike institutsioonide vastu on jätkuvalt eestlaste omast tunduvalt madalam. Eriti suur lõhe valitseb eestlaste ning mitte-eestlaste arvamustes Presidendi, NATO, Kaitseliidu, Kaitseväge, Peaministri, Rahvus- ning Eraringhäälingu, Õiguskantsleri ning Valitsuse usaldusväärsuslele antud hinnangute osas. Võrreldes eestlastega tunnevad mitte-eestlased suuremat usaldust vaid Kiriku ja Erakondade vastu.

Joonis 7 Institutsiooni täiesti/pigem usaldajate osakaal vastaja suhtluskeele lõikes



Joonisel 8 on võrreldud institutsioone üldse/pigem mitte usaldavate vastajate suhtarve eesti ning muu suhtluskeelega elanike seas. Ootuspäraselt on usaldamatus enamiku riiklike institutsioonide suhtes kõrgem mitte-eestlaste seas. Mitte-eestlaste usaldus poliitiliste institutsioonide (v.a Erakonnad) suhtes on madal – Peaministrit ei usalda 76%, Valitsust 67% ning Riigikogu 62% mitte-eestlastest. Erakondade usaldusväärsusust hindasid mitte-eestlased siiski kõrgemalt kui eestlased – eestlastest pidas Erakondi ebausaldusväärseks 74%, mitte-eestlastest 48%.

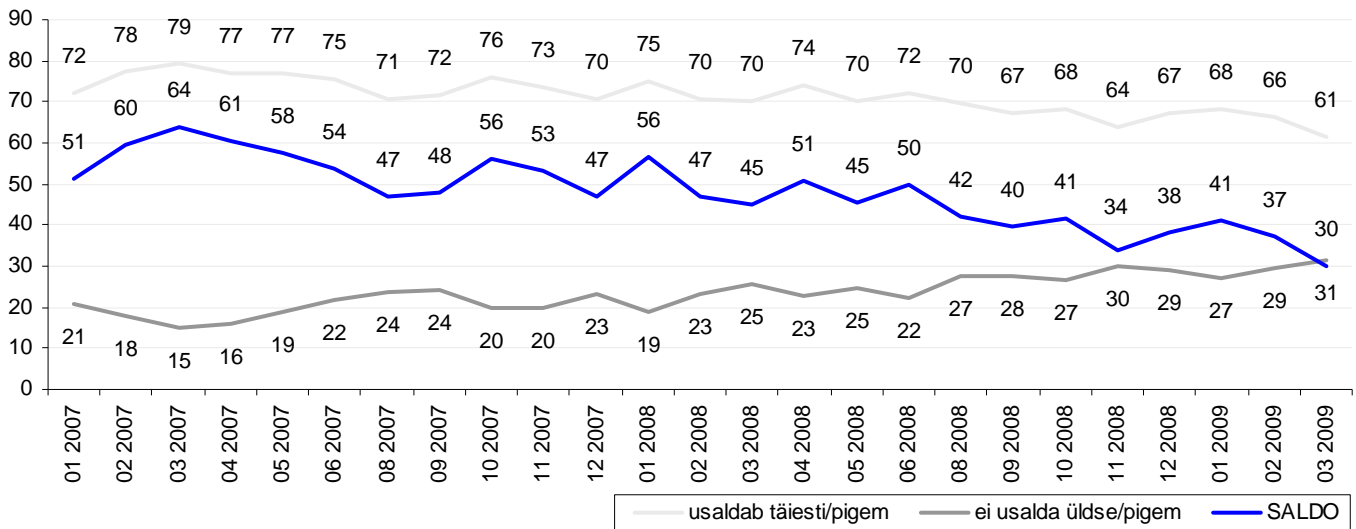
Joonis 8 Institutsiooni üldse/pigem mitte usaldajate osakaal vastaja suhtluskeeles



4 Eesti Panga usaldusväärsus

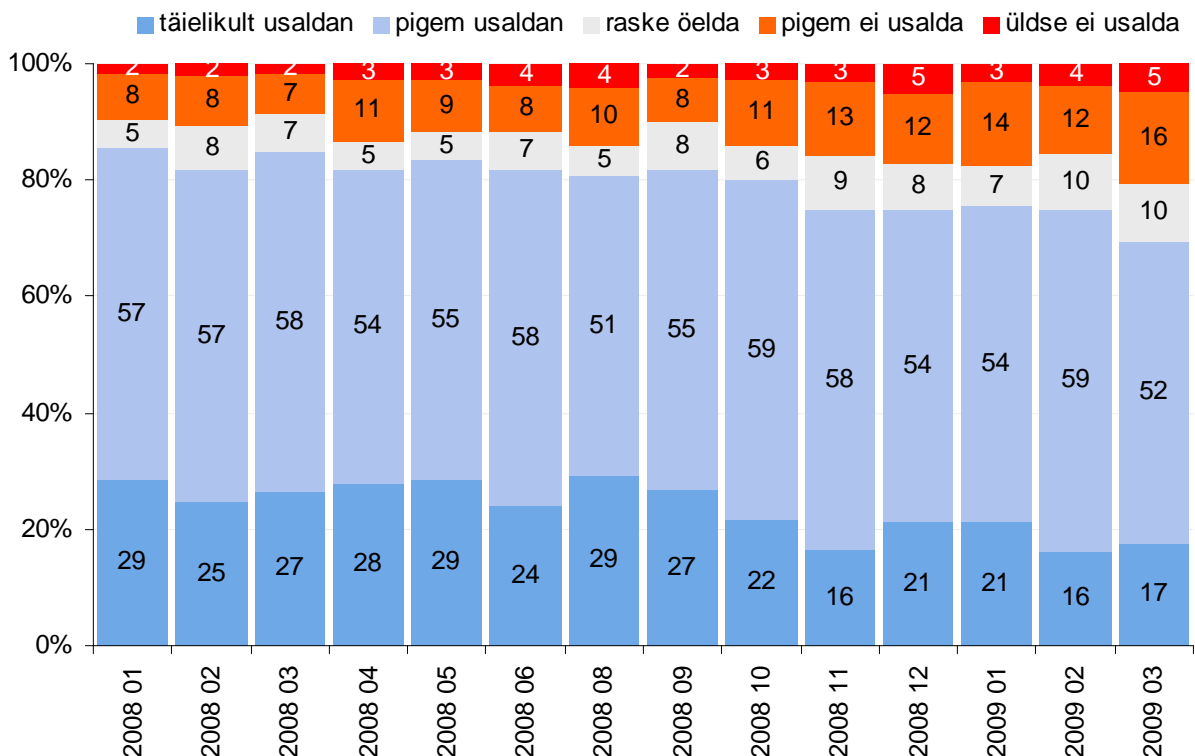
Joonisel 9 on esitatud Eesti Panga usaldusväärsele antud hinnangute saldo, mis on arvutatud Eesti Panka täiesti/pigem usaldavate vastajate ning pigem/üldse mitte usaldavate vastajate suhtarvude vahena. Nagu jooniselt näeme, on saldo väärtus 2009. aasta märtsikuus vaatlusaluse perioodi madalaim.

Joonis 9 Eesti Panga usaldusväärsus 2007 jaanuar – 2009 märts, %



Eesti Panka täiesti usaldavate elanike arv küündis veel jaanuarikuus üle 20%-i, kuid on veebruaris-märtsis langenud 16-17%-ni. Võrreldes veebruariga on 7% võrra vähenenud Eesti Panka pigem usaldavate inimeste suhtarv ning 5% võrra suurenenud pigem/üldse mitte usaldajate osakaal (Joonis 10).

Joonis 10 Mil määral usaldate Eesti Panka? (jaanuar 2008 – märts 2009) %



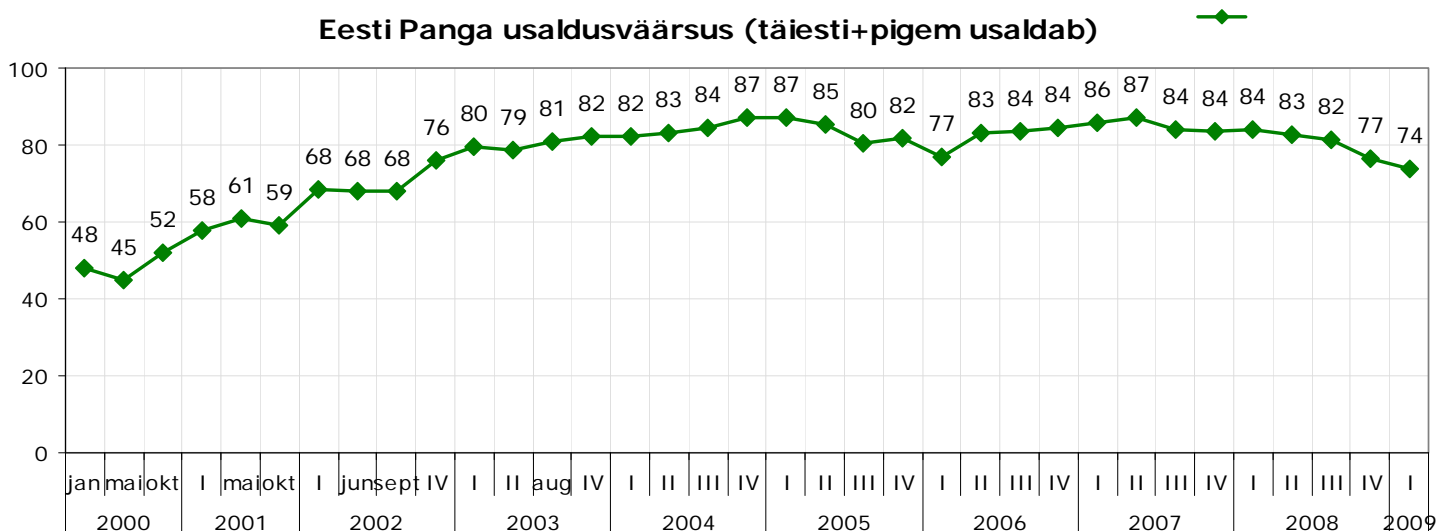
Institutsioonide usaldusväärse uuringut on Turu-Uuringute AS läbi viinud alates 2000. aastast. Alates 2002. aastast on institutsioonide usaldusväärse uuringut läbi viidud igakuiselt¹.

Esimestel uuringuaastatel mõõdeti 12 institutsiooni usaldusväärst. Aastate jooksul on uurimisaluste institutsioonide nimekiri täienenud – 2008. aasta detsembris oli nimekirjas juba 24 institutsiooni.

Joonisel 11 on toodud nende vastajate, kes andsid Eesti Panga usaldusväärsele hinnangu „täiesti usaldan“ või „pigem usaldan“, osakaal koguvalimist. Joonisel on tulemused esitatud kvartalite kaupa – iga kvartali puhul on arvutatud selle kvartali keskmine usaldusreiting (aritmeetiline keskmine). Juhul, kui mõnes kvartalis viidi läbi vaid üks uuringuetapp, on joonisel esitatud vaid selle etapi tulemused (joonisel nimetatud konkreetne uuringukuu, nt. oktoober, mai vms).

Nagu jooniselt näha, kasvas Eesti Panga usaldusreiting kuni 2004. aasta viimase kvartalini üpris stabiilselt. Alates 2005. aasta II. kvartalist hakkas usaldusreiting taas kahanema, jõudes 2006. aasta alguses 77%-ni. Alates 2006. aasta II. kvartalist hakkas Eesti Panga usaldusreiting taas tõusma, saavutades tippaseme 2007. aasta II. kvartalis, mil Eesti Panka pidas usaldusväärseks 87% eestimaalastest (sama kõrged olid hinnangud ka 2004. aasta IV. ning 2005. aasta I. kvartalis). Alates 2007. aasta teisest poolest on Eesti Panga usaldusväärsele antud hinnangud taas järk-järgult langenud.

Joonis 11 Eesti Panga usaldusreiting perioodil jaanuar 2000 – märts 2009

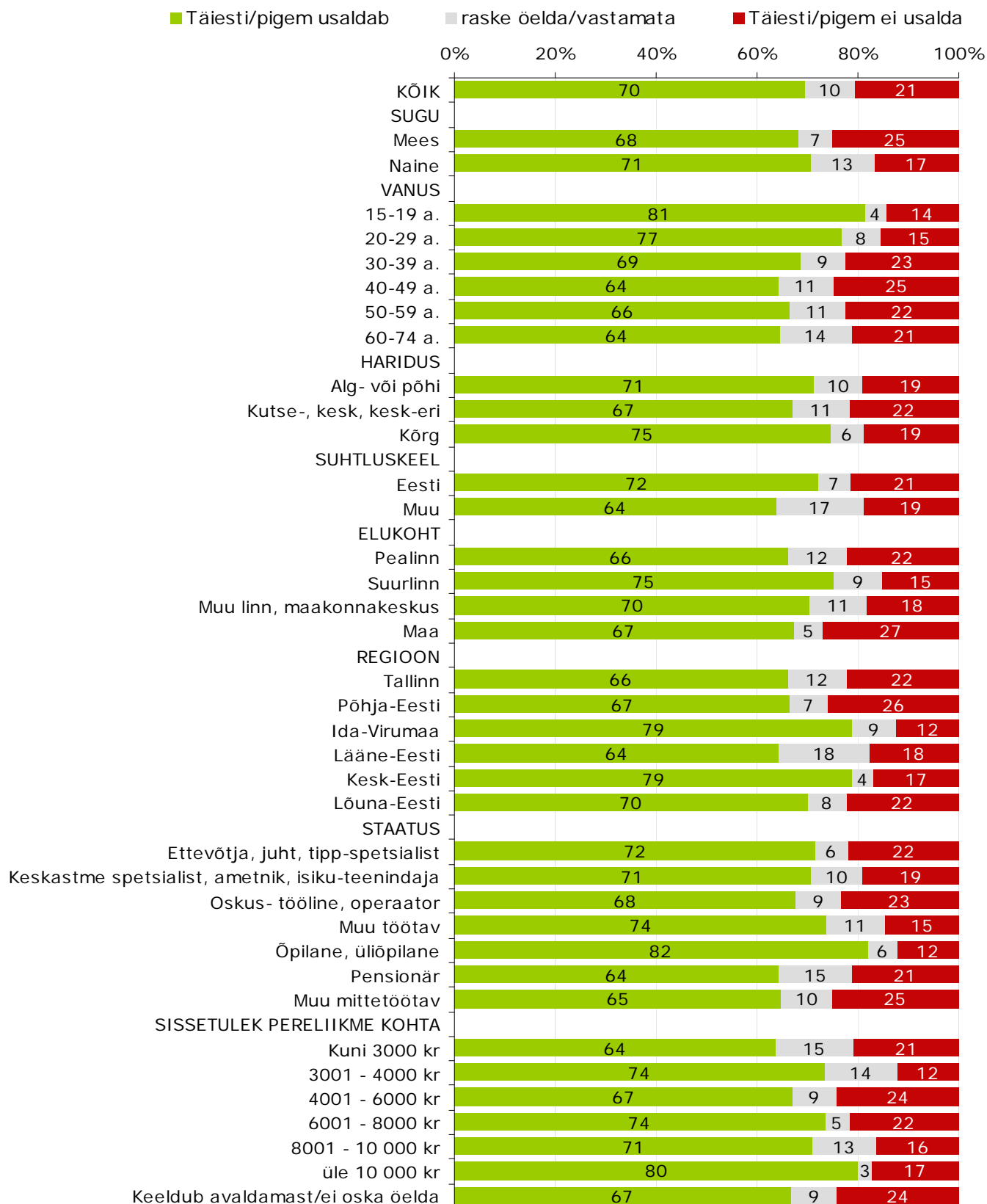


5 Eesti Panga usaldajate profiil

Joonisel 12 on esitatud Eesti Panga usaldusväärsele antud hinnangute jagunemine erinevates sotsiaal-demograafilistes rühmades.

¹ Uuringut ei viidud läbi juulis. 2002. aastal ei viidud uuringut läbi ka jaanuaris ning augustis; 2003. aastal jaanuaris ja septembris; 2004. aastal jaanuaris.

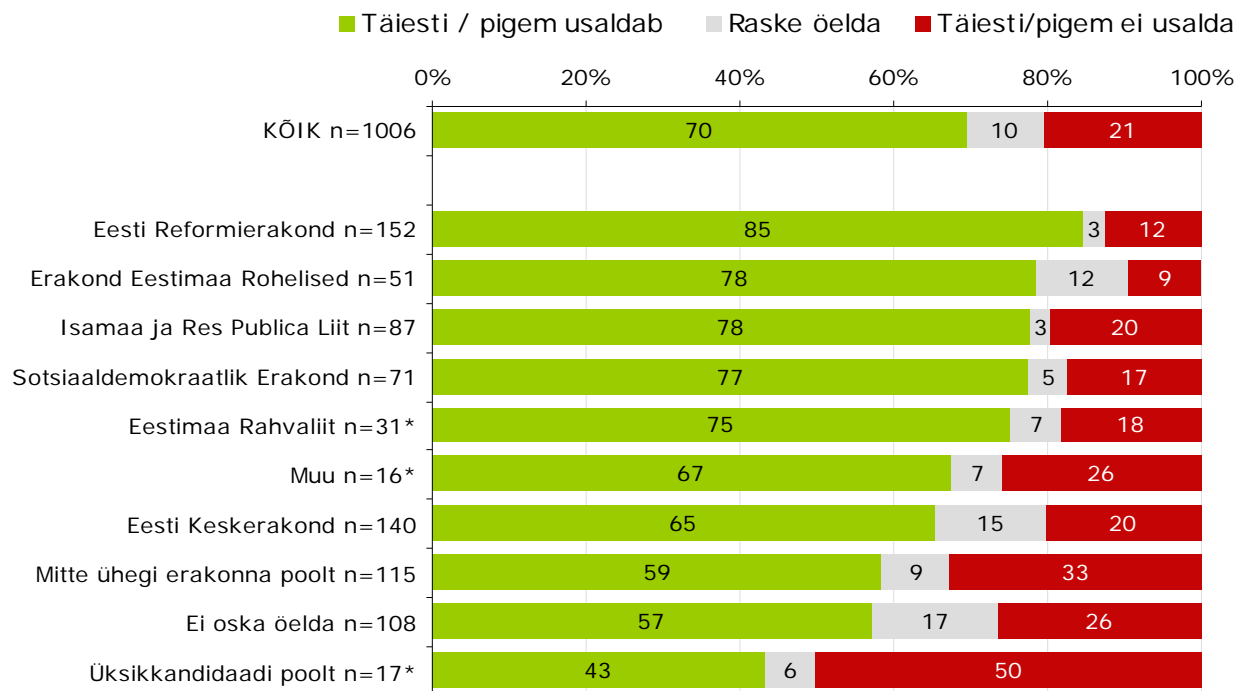
Joonis 12 Eesti Panga usaldusväärsus erinevates elanikkonna gruppides (% , n=1006)



Eesti Panka usaldavaid inimesi on jätkuvalt kõige arvukamalt 15-19-aastaste (81%) ning (üli)õpilaste seas (82%). Samuti on Eesti Panka usaldavaid inimesi keskmisest arvukamalt 20-29-aastaste (77%), Ida-Virumaa ja Kesk-Eesti elanike (79%) ning kõige kõrgemasse sissetulekugruppi kuuluvate inimeste seas (80%).

Vaatlesime Eesti Panga usaldatavust ka erakondliku toetuse lõikes ("Millise erakonna poolt hääletaksite, kui järgmisel pühapäeval toimuks Riigikogu valimised?"²). Tulemused on esitatud joonisel 13. Kõige kõrgem on usaldus Eesti Panga vastu Eesti Reformierakonna toetajate seas, kõige madalam aga erakondlikku eelistust mitte-omavate inimeste seas.

Joonis 13 Eesti Panga usaldusväärsele antud hinnangud sõltuvalt erakondlikust eelistusest, %



* vastajate arv on üldistuste tegemiseks liiga väike

² Küsiti ainult vähemalt 18-aastaste Eesti kodanike käest

KOKKUVÕTE

Kõige enam usaldatud institutsioonideks olid perioodil oktoober 2008 – märts 2009 Päästeamet, Piirivalve, Politsei, Kaitsevägi, Maksu- ja Tolliamet, Eesti Pank ning Rahvusringhääling. Kõige vähem usaldati jätkuvalt poliitilisi institutsioone.

Võrreldes 2008. aasta neljanda kvartaliga on 2009. aasta esimeses kvartalis oluliselt suurenenud Kiriku ja NATO keskmine usaldusreiting, vähenenud aga Trükiajakirjanduse, Peaministri, Riigikogu ning Valitsuse keskmine usaldusreiting. Võrreldes 2009. aasta märtsikuu ning 2008. aasta oktoobrikuu tulemusi, võib öelda, et poolaasta jooksul on 10% võrra kahanenud ka Eesti Panga usaldusreiting.

Eesti Panga usaldusreitingu väärtus oli 2008. aasta oktoobris 80%. Novembris kahanes usaldusreiting 5% võrra, püsis järgneva nelja kuu jooksul stabiilselt 75-76% piires, ning langes märtsis taas 5% võrra. Eesti Panga ning ka mitmete teiste riiklike institutsioonide usaldusväärseuse kahanemine on eelkõige seotud majanduslangusega, mille eest vastutavaks mõnd elanikud peavad ka riigi nõrka majanduspoliitikat. Samuti võis usaldust Eesti Panga suhtes mõjutada meedia tähelepanu Eesti Panga töötajate palkade ning lisatasude suhtes.

Kui vaadeldava perioodi alguses (oktoober 2008-märts 2009) pidas Eesti Panka täiesti usaldusväärseks 22%, pigem usaldusväärseks 59%, pigem ebausaldusväärseks 11% ning täiesti ebausaldusväärseks 3% eestimaalastest, siis perioodi lõpul pidas Eesti Panka täiesti usaldusväärseks 17%, pigem usaldusväärseks 52%, pigem ebausaldusväärseks 16% ning täiesti ebausaldusväärseks 5% eestimaalastest. Eesti panga usaldusväärseusele ei osanud oktoobris hinnangut anda 6% ning märtsis 10% vastajaist.

Eesti Panka usaldavaid inimesi on jätkuvalt kõige arvukamalt 15-19-aastaste (81%) ning (üli)õpilaste seas (82%). Samuti on Eesti Panka usaldavaid inimesi keskmisest arvukamalt 20-29-aastaste (77%), Ida-Virumaa ja Kesk-Eesti elanike (79%) ning kõige kõrgemasse sissetulekugruppi kuuluvate inimeste seas (80%).



- 1 POLIITIKA
- 2 MEEDIA
- 3 TAUSTTEAVE

Lisa 1 Uringuankeet

Küsitaja nimi _____, töötõendi nr _____

1. Intervjuu toimumise koht:

- 1 Tallinn
- 2 Harjumaa
- 3 Hiiumaa
- 4 Ida-Virumaa
- 5 Jõgevamaa
- 6 Järvamaa
- 7 Läänemaa
- 8 Lääne-Virumaa
- 9 Põlvamaa
- 10 Pärnumaa
- 11 Raplamaa
- 12 Saaremaa
- 13 Tartumaa
- 14 Valgamaa
- 15 Viljandimaa
- 16 Võrumaa

2. Asulatüüp:

- 1 pealinn
- 2 suurlinn (Tartu, Pärnu, Narva, Kohtla-Järve)
- 3 maakonnakeskus
- 4 muu linn, alev, alevik
- 5 küla

3. Kui intervjuu toimub Tallinnas, siis linnaosa nimetus:

- 1 Põhja-Tallinn
- 2 Haabersti
- 3 Kesklinn
- 4 Kristiine
- 5 Lasnamäe
- 6 Pirit
- 7 Mustamäe
- 8 Nõmme

4. Valimipiirkond

5. Valimipunkti nr

6. Vastaja nr

7. Intervjuu läbiviimise keel:

- 1 eesti keel
- 2 vene keel

8. Intervjuu toimumise kuupäev

9. Intervjuu alguse kellaeg

_____ tund _____

POLIITIKA

1. Mil määral Te usaldate järgmisi Eesti riigi ja rahvusvahelisi institutsioone? IGALE REALE 1 VASTUS. KAART 1.

<i>IGALE REALE 1 VASTUS!</i>	Täielikult usaldan	Pigem usaldan	Pigem ei usalda	Üldse ei usalda	<i>Raske öelda</i>
Riigikogu	1	2	3	4	5
Valitsus	1	2	3	4	5
President	1	2	3	4	5
Peaminister	1	2	3	4	5
Erakonnad	1	2	3	4	5
Kaitsevägi	1	2	3	4	5
Politsei	1	2	3	4	5
Piirivalve	1	2	3	4	5
Maksu- ja Tolliamet	1	2	3	4	5
Kohus	1	2	3	4	5
Kirik	1	2	3	4	5
Rahvusringhääling	1	2	3	4	5
Eesti eraringhääling (era-raadiod, era-telekanalid)	1	2	3	4	5
Trükiajakirjandus	1	2	3	4	5
Kaitseliit	1	2	3	4	5
Eesti Pank	1	2	3	4	5
Riigikontroll	1	2	3	4	5
Õiguskantsler	1	2	3	4	5
NATO	1	2	3	4	5
Euroopa Liit	1	2	3	4	5
Ametiühingud	1	2	3	4	5
Kohalikud omavalitsused	1	2	3	4	5
Päästeamet	1	2	3	4	5

TAUSTTEAVE

1. Sugu:

- 1 Mees
- 2 Naine

2. Vanus: _____ täisaastat

3. Teie põhiline suhtluskeel Eestis:

- 1 Eesti
- 2 Vene
- 3 Muu

4. Teie kodakondsus:

- 1 Eesti
- 2 muu EL riik
- 3 Venemaa
- 4 muu riik
- 5 kodakondsuseta

5. Teie haridustase: KAART T1

- 1 alg- või põhiharidus
- 2 kutseharidus ilma keskhariduseta
- 3 kesk- või keskeriharidus, s.h kutseharidus
- 4 kõrgharidus

6. Kas Te olete ...

- 1 abielus / vabaabielus
- 2 lahutatud / elate lahus
- 3 lesk
- 4 vallaline

7. Leibkonna koosseis:

LEIBKONNAKS NIMETATAKSE ÜHEL AADRESSIL ELAVAT JA ÜHISELT RAHALISI RESSURSSSE KASUTAVAT INIMESTE RÜHMA

- 1 üksik
- 2 abielus / vabaabielus, lasteta
- 3 täiskasvanutest koosnev perekond (kõik liikmed 18-a. või vanemad)
- 4 perekond alla 18-a. lastega

8. Leibkonnas on Teiega kokku

_____ inimest

9. Alla 18-a. kodus elavate laste

arv:

_____ last

(kui KODUS ei ela lapsi, märkige 0)

Leibkonnas elavate alla 18-a. laste

vanus(ed) täisaastates:

_____; _____; _____; _____; ____;

10. Mitu teie pereliiget töötavad?

_____ liiget

11. Kas Te ise olete: KAART T2

- 1 töötav
- 2 töötav (üli)õpilane
- 3 töötav pensionär
- 4 töötu, tööd otsiv
- 5 (üli)õpilane
- 6 (töövõimetus)pensionär
- 7 lapsehoolduspuhkusel olija
- 8 muudel põhjustel mittetöötav (sh kodune)

KUI VASTAJA ISE TÖÖTAB (K11, VAR. 1-3): KAART T3

12. Kas Te olete ...?

- 1 vabakutseline, FIE
- 2 eraettevõtja (kuni 10 töötajat)
- 3 eraettevõtja (üle 10 töötaja)
- 4 talunik
- 5 palgatöötaja eraettevõttes
- 6 palgatöötaja riigi- või kohaliku omavalitsuse asutuses

13. Teie ametikoht: KAART T4.

- 1 asutuse, ettevõtte tippjuht, keskastme juht
- 2 tippspetsialist
- 3 keskastme või abispetsialist
- 4 kontoriametnik
- 5 isiku- või klienditeenindaja
- 6 oskustööline
- 7 seadme- või masinaoperaator, mootorsõiduki juht
- 8 lihttööline
- 9 muu, mis? _____

KÜSIDA KÕIGILT:

14. Isiklik keskmine netosissetulek kuus (ilma tulumaksuta) – K. T5

- 1 kuni 3000 kr
- 2 3001 - 4000 kr
- 3 4001 - 6000 kr
- 4 6001 - 8000 kr
- 5 8001 - 10 000 kr
- 6 10 001 - 15 000 kr
- 7 üle 15 000 kr
- 8 sissetulekut ei ole
- 9 keeldub avaldamast

15. Leibkonna keskmine netosissetulek kuus ühe pereliikme kohta KAART T6.

- 1 kuni 3000 kr
- 2 3001 - 4000 kr
- 3 4001 - 6000 kr
- 4 6001 - 8000 kr
- 5 8001 - 10 000 kr
- 6 10 001 - 12 000 kr
- 7 üle 12 000 kr
- 8 keeldub avaldamast
- 9 ei oska öelda

KELLEL EI OLE ARVUTIT, JÄTKAVAD K. 17.

16. Kas Teie kodusel arvutil on internetiühendus?

- 1 Jah
- 2 Ei

VASTAVAD KÕIK

17. Kas Te kasutate internetti?

- 1 Jah
- 2 Ei

KUI KASUTAB INTERNETTI (K. 17, V. 1), VÕIMALIK MITU VASTUST:

18. Kas Te kasutate internetti ...

- 1 kodus
- 2 tööl/ koolis
- 3 mujal

19. Kui sageli te kasutate internetti, kas.. ÜKS VASTUS!

- 1 iga päev
- 2 vähemalt kord nädalas
- 3 vähemalt kord kuus
- 4 harvemini

VASTAVAD KÕIK

20. Poliitikast rääkides kasutatakse mõisteid "vasak- ja parempoolsus". Milline arv 10-pallisel skaalal, kus 1="vasak" ja 10="parem", väljendab kõige paremini Teie vaateid? - K. T7.

nr _____ 99 e.o.ö.

21. Millisest ostukohast Te peamiselt oma igapäevased ostud teete? KAART T8. ÜKS VASTUS!

_____ /üks kood kaardilt/

22. Kas Teie olete leibkonnas see isik, kes põhiliselt otsustab igapäevaseid sisseoste ja majapidamisküsimusi?

- 1 Jah
- 2 Ei
- 3 Võrdselt

23. Kas Teie olete leibkonnas suurima sissetulekuga isik?

- 1 Jah, või võrdselt
- 2 Ei

24. Kas Te olete nõus aeg-ajalt vastama e-maili teel saadetud ankeetidele?

- 1 Jah
- 2 Ei → JÄTKA K. 25

Teie e-mail (TRÜKITÄHTEDEGA):

25. Intervjuu lõpp:

_____ tund _____ min