

EESTI PANGA USALDUSVÄÄRSUS OKTOOBER 2009 – MÄRTS 2010

EESTI PANK

Vaike Vainu

Märts 2010

Tatari 6, 10116 Tallinn
tel (0) 627 7583, faks (0) 627 7584
post@turu-uuringute.ee
www.turu-uuringute.ee

Turu-uuringute AS

SISUKORD

UURINGU TAUST	3
1 Valim	3
2 Küsitlustöö	3
3 Andmetöötlus	4
4 Teostajad.....	4
UURINGU TULEMUSED.....	6
1 Institutsioonide keskmine usaldusreiting	6
2 Institutsioonide usaldusreitingud viimasel poolaastal	6
3 Usaldushinnangute saldo.....	9
4 Eesti Panga usaldusväärsus.....	10
KOKKUVÕTE	14

Lisa 1 - Küsitlusankeet eesti keeles

UURINGU TAUST

Käesolev aruanne on koostatud Turu-uuringute AS-i poolt perioodil oktoober 2009 – märts 2010 läbi viidud omnibuss-uuringute vastava ploki tulemuste põhjal. Pikemate ajaliste võrdluste koostamisel on kasutatud ka varasemate samalaadsete küsitluste andmeid. Aruanne esitatakse Eesti Pangale.

Uuringu aruanne koosneb uuringu taustast, põhitulemustest ja kokkuvõttest nii teksti kui joonistena. Lisadena on toodud eestikeelne ankeet.

1 Valim

Turu-uuringute AS-i poolt läbiviidavate omnibuss-uuringute üldkogumi moodustavad Eesti Vabariigi alalised elanikud vanuses 15-74 aastat (Eesti Statistikaameti andmeil 1. jaanuari 2009 seisuga 1 038 848 inimest). Planeeritud valimi suurus igakuiselt on 1000 inimest.

Omnibussküsitlust viiakse läbi igakuiselt (v.a juulikuu) silmast-silma küsitlusena. Valimi territoriaalne mudel on koostatud Eesti Statistikaameti rahvastikustatistika andmebaasi alusel. Juhavaliku esimeses etapis leitakse 100 valimipunkti üle Eesti ja teises etapis igas valimipunktis konkreetseid intervjueritavad.

Aadressi valikul rakendatakse lähte-aadressi meetodit, mille puhul antakse igale küsitlejale ette juhuslikult valitud aadress, kus küsitleja teostab esimese intervjuu. Edasi liigutakse kindla sammu alusel (nt iga teine korter või maja), et tagada valikusse sattunud elupaikade juhuslikkus.

Vastaja valikul rakendatakse nn. noorema mehe reeglit, mis näeb ette, et vastajaks valitakse noorim kodusolev meesterahvas, kes on vähemalt 15-aastane. Kui mehi kodus ei ole, eelistatakse noorimat naist. Selline valikumeetod annab neile küsitletavate kategooriatele, keda on vähem tõenäoline kodust eest leida (eelkõige noored inimesed ja mehed), täiendava šansi valimisse sattuda. Samuti rakendatakse vastaja valikul vanuselisi kvoote. See tähendab, et igas valimipunktis küsitletakse maksimaalselt kaks 60-74-aastast inimest. Nii saavutatakse sugude ning erinevate vanusegruppide parem esindatus valimis.

2 Küsitlustöö

Küsitlusmeetodina kasutati silmast-silma personaalintervjuud standardiseeritud ankeedi abil vastajate kodudes. Intervjuud viidi läbi eesti ja vene keeles. Tabelis 1 on esitatud küsitlusperioodide kestus ning valimi suurus uurimisaluste kuude lõikes.

Tabel 1 Küsitlusperioodi kestus ning valimi suurus uuringukuude lõikes

Uuringukuu	Küsitlusperiood	Valimi suurus
Oktoober 2009	14.10.2009 – 01.11.2009	1003
November 2009	04.11.2009 – 20.11.2009	1003
Detsember 2009	02.12.2009 – 15.12.2009	1000
Jaanuar 2010	20.01.2010 – 02.02.2010	1000
Veebruar 2010	17.02.2010 – 03.03.2010	1001
Märts 2010	04.03.2010 – 16.03.2010	1001

3 Andmetöötlus

Uuringutulemuste tötluseks kasutati andmetöötluspaketti SPSS for Windows 17.0. Pärast küsitluse lõppemist võrreldi küsitletute soolist ning vanuselist koosseisu valimis ettenähtuga ja teostati andmete kaalumise teoreetilise mudeliga vastavaks. Küsitletavate sotsiaal-demograafiline koosseis märtsis 2010 peale andmete kaalumist on kujutatud joonisel 1.

Järgnevas tabelis 2 on toodud valimivea piirid proportsioonihinnangul 95% usaldusnivool.

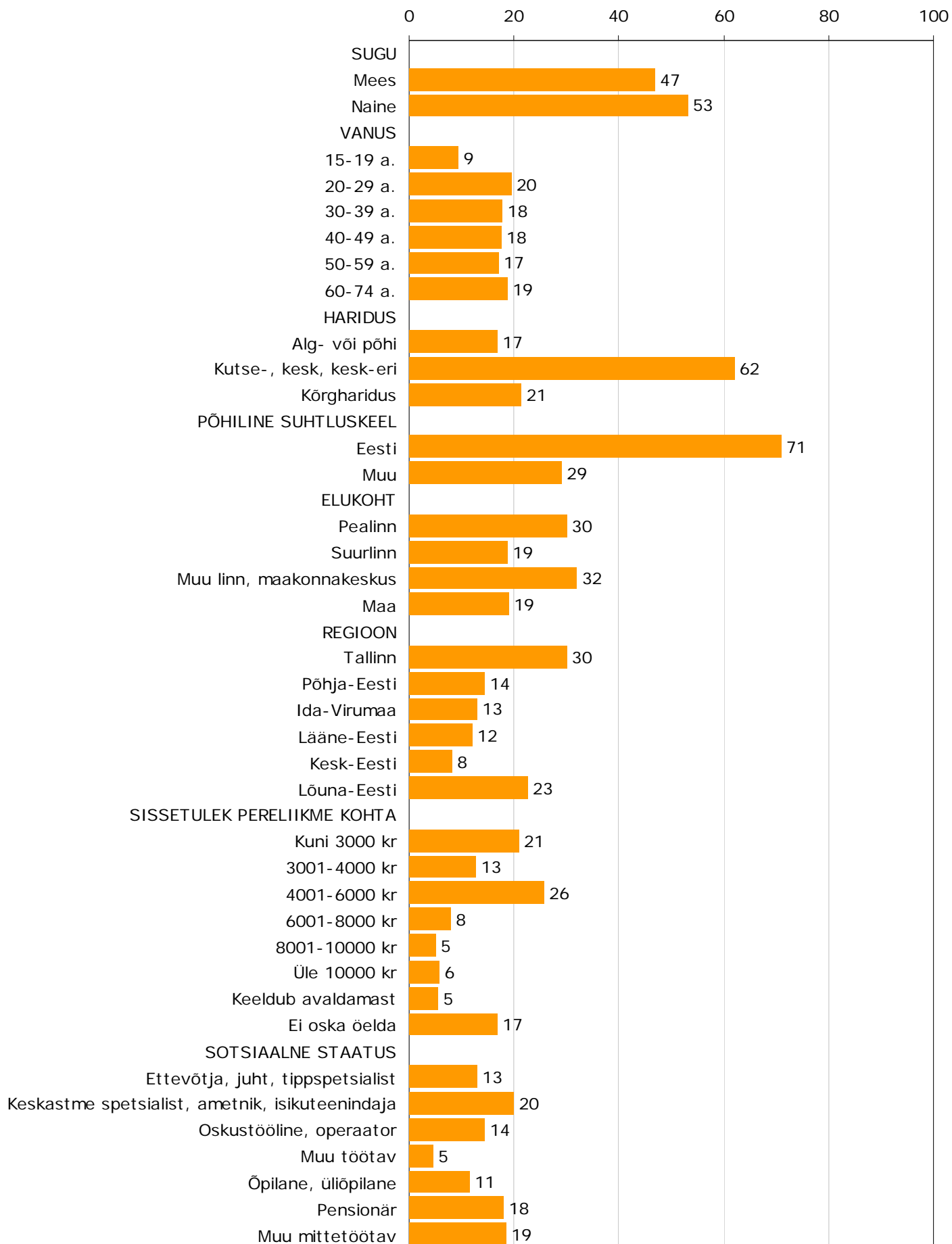
Tabel 2. Valimivea piirid

Vastuste osakaal/valimi suurus	50%	48% või 52%	40% või 60%	35% või 65%	30% või 70%	25% või 75%	20% või 80%	15% või 85%	10% või 90%	5% või 95%	3% või 97%	2% või 98%
10	30,99%	30,97%	30,36%	29,56%	28,40%	26,84%	24,79%	22,13%	18,59%	13,51%	10,57%	8,68%
20	21,91%	21,90%	21,47%	20,90%	20,08%	18,98%	17,53%	15,65%	13,15%	9,55%	7,48%	6,14%
30	17,89%	17,88%	17,53%	17,07%	16,40%	15,49%	14,31%	12,78%	10,74%	7,80%	6,10%	5,01%
40	15,49%	15,49%	15,18%	14,78%	14,20%	13,42%	12,40%	11,07%	9,30%	6,75%	5,29%	4,34%
50	13,86%	13,85%	13,58%	13,22%	12,70%	12,00%	11,09%	9,90%	8,32%	6,04%	4,73%	3,88%
60	12,65%	12,65%	12,40%	12,07%	11,60%	10,96%	10,12%	9,03%	7,59%	5,51%	4,32%	3,54%
70	11,71%	11,71%	11,48%	11,17%	10,74%	10,14%	9,37%	8,36%	7,03%	5,11%	4,00%	3,28%
80	10,96%	10,95%	10,73%	10,45%	10,04%	9,49%	8,77%	7,82%	6,57%	4,78%	3,74%	3,07%
90	10,33%	10,32%	10,12%	9,85%	9,47%	8,95%	8,26%	7,38%	6,20%	4,50%	3,52%	2,89%
100	9,80%	9,79%	9,60%	9,35%	8,98%	8,49%	7,84%	7,00%	5,88%	4,27%	3,34%	2,74%
110	9,34%	9,34%	9,15%	8,91%	8,56%	8,09%	7,47%	6,67%	5,61%	4,07%	3,19%	2,62%
120	8,95%	8,94%	8,76%	8,53%	8,20%	7,75%	7,16%	6,39%	5,37%	3,90%	3,05%	2,50%
130	8,59%	8,59%	8,42%	8,20%	7,88%	7,44%	6,88%	6,14%	5,16%	3,75%	2,93%	2,41%
150	8,00%	8,00%	7,84%	7,63%	7,33%	6,93%	6,40%	5,71%	4,80%	3,49%	2,73%	2,24%
200	6,93%	6,93%	6,79%	6,61%	6,35%	6,00%	5,54%	4,95%	4,16%	3,02%	2,36%	1,94%
500	4,38%	4,38%	4,29%	4,18%	4,02%	3,79%	3,51%	3,13%	2,63%	1,91%	1,49%	1,23%
700	3,70%	3,70%	3,63%	3,53%	3,39%	3,21%	2,96%	2,64%	2,22%	1,61%	1,26%	1,04%
1 000	3,10%	3,10%	3,03%	2,95%	2,84%	2,68%	2,48%	2,21%	1,86%	1,35%	1,06%	0,87%

4 Teostajad

Uuringu erinevates etappides olid vastutavad:

- Küsimustiku koostaja: Tõnis Stamberg
- Tabelitöötlus: Kaire Siimon
- Aruande koostaja: Vaike Vainu
- Valimi koostaja/küsitlustöö koordineerija: Marina Karpištšenko
- Andmesisestuse koordineerija: Asta Pajos

Joonis 1 Vastanute profiil (märts 2010), % n=1001

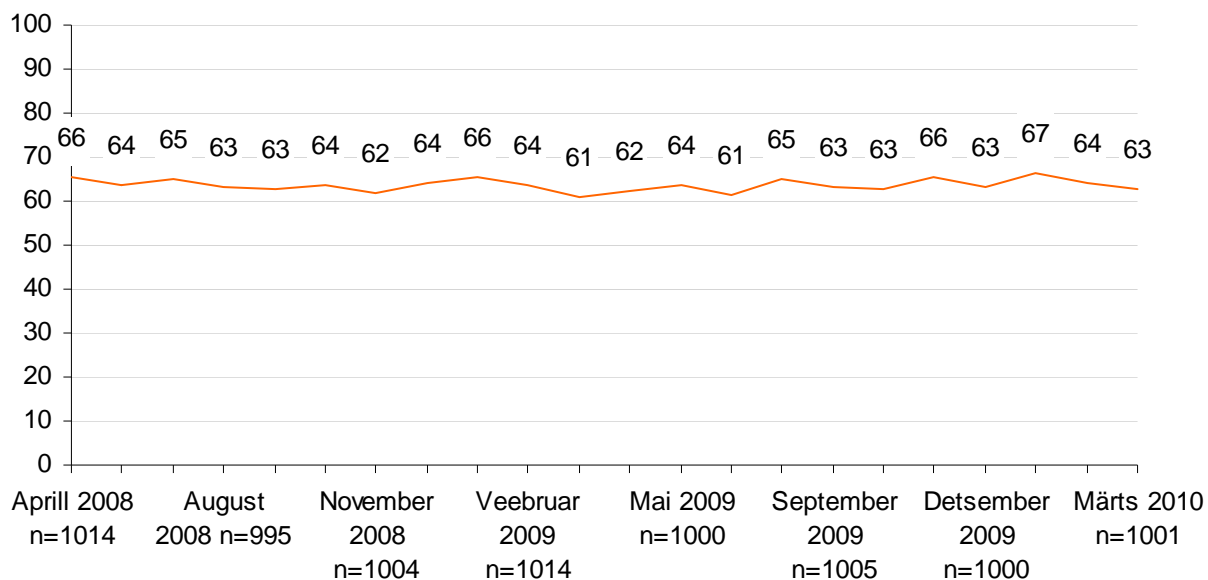
UURINGU TULEMUSED

1 Institutsioonide keskmine usaldusreiting

Küsimus: Kuivõrd Te usaldate järgmisi institutsioone? /täielikult usaldan, pigem usaldan, pigem ei usalda, üldse ei usalda, raske öelda/

Viimase kahe aasta jooksul on institutsioonide keskmine usaldusreiting (hinnangu „täiesti usaldan“ või „pigem usaldan“ andnud vastajate suhtarv) püsinud 61...67% vahel (Joonis 2). Madalaimal tasemel (61...64%) oli näitaja 2009. aasta kevadel, mil majanduslanguse süvenemine tingis mitmete riiklike institutsioonide usaldusreitingute languse. Viimasel poolaastal on keskmine usaldusreiting püsinud **63...67% piires**, saavutades haripunkti jaanuaris.

Joonis 2 Institutsioonide keskmine usaldusreiting perioodil aprill 2008 – märts 2010 (usaldan täiesti + pigem usaldan) (%)



2 Institutsioonide usaldusreitingud viimasel poolaastal

Tabelis 2 on esitatud vaadeldavate institutsioonide usaldusreitingud perioodil oktoober 2009 – märts 2010. Vaadeldavatest institutsioonidest peeti kõige sagedamini usaldusväärseks **päästeametit**, mida täiesti/pigem usaldas viimasel poolaastal 94...96% elanikkonnast. Kõrge usaldusväärseusega paistab silma ka äsjaloodud **politsei- ja piirivalveamet**, mida 2010.

aasta I. kvartalis usaldas 85...87% elanikest. Enam kui $\frac{3}{4}$ eestimaalastest peab usaldusväärseks ka maksu- ja tolliametit (77...82%) ning kaitseväge (78...81%). Palju madalam pole ka Rahvusringhäälingu (73...80%) ning Eesti Panga (70...78%) usaldusreiting, samas on nende institutsioonide puhul hinnangud vaadeldavate kuude lõikes olnud muutlikumad.

Tabel 2 Institutsioonide usaldusreitingud (usaldab täiesti+pigem usaldab) perioodil oktoober 2009 – märts 2010

	Oktoober 2009 n=1003	November 2009 n=1003	Detsember 2009 n=1000	Jaanuar 2010 n=1000	Veebruar 2010 n=1001	Märts 2010 n=1001
Päästeamet	94	95	95	96	94	95
Politsei- ja piirivalveamet*				87	86	85
Maksu- ja Tolliamet	77	79	79	82	77	80
Kaitseväge	81	80	80	80	78	78
Rahvusringhääling	76	78	74	80	75	73
Eesti Pank	70	78	72	76	73	71
Kaitseliit	67	71	67	68	71	70
Õiguskantsler	67	67	68	70	66	68
President	66	70	67	71	70	67
Euroopa Liit	68	70	66	73	70	67
Riigikontroll	62	63	63	68	63	65
Kohus	59	62	61	68	63	62
NATO	58	59	58	64	61	61
Kohalikud omavalitsused	63	69	66	66	63	61
Kirik	60	61	61	62	62	58
Eesti eraringhääling	60	60	54	62	61	57
Trükijakirjandus	53	56	54	60	58	54
Valitsus	43	49	40	54	50	49
Ametiühingud	47	47	50	49	48	49
Peaminister	41	48	40	49	46	47
Riigikogu	41	47	37	49	45	43
Erakonnad	24	26	24	29	28	25

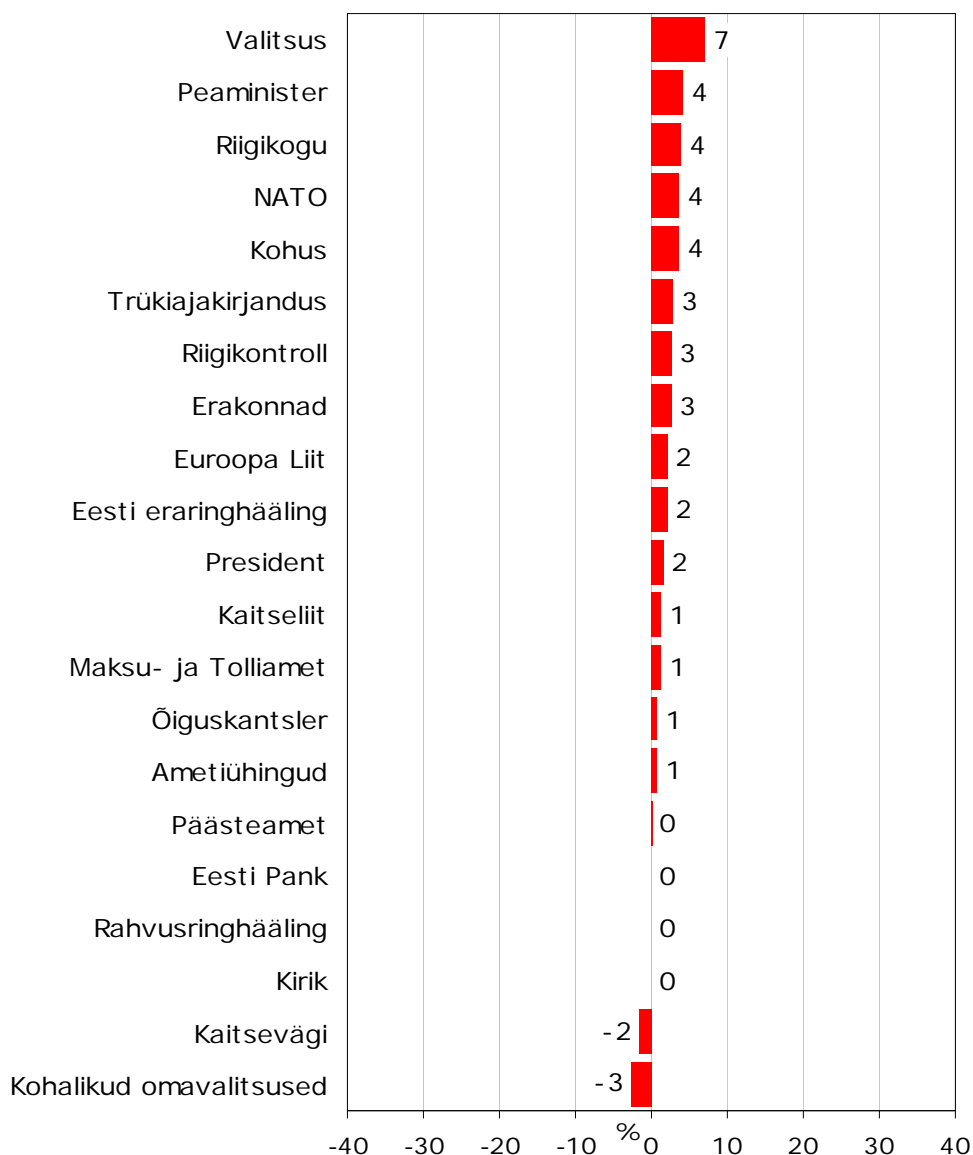
* Enne Politseiameti, Piirivalveameti ning Kodakondsus- ja Migratsiooniameti ühinemist jaanuaris 2010 moodeti eraldi Politsei ja Piirivalve usaldusväärst.

Kõige madalam on läbi uuringukuude olnud usaldus **poliitiliste institutsioonide** ning **ametiühingute** (47...50%) vastu. Poliitilistest institutsioonidest usaldatakse kõige vähem erakondi (24...29%). Riigikogu, valitsuse ning peaministri usaldusreiting on vaatlusalustel kuudel püsinud valdavalt 40...50% piires. Detsembris langes elanike usaldus poliitiliste institutsioonide vastu vaatlusaluse perioodi madalaimale tasemele, kuid jaanuaris muutusid hinnangud taas hüppeliselt paremaks. Elanike silmis võis poliitiliste institutsioonide mainet tõsta riigi suutlikkus püsida 2009. aastal Maastrichti kriteeriumites sätestatud eelarve defitsiidi piires, millest tulenevalt on Eestil lootus 2011. aastal ühineda eurotsooniga.

Esitamaks selgemalt usaldusreitingute muutumist kahe kvartali võrdluses, on joonisel 3 iga institutsiooni puhul 2010. aasta I. kvartali (jaanuar-märts) keskmisest usaldusreitingust lahutatud 2009. aasta IV. kvartali (oktoober-detsember) keskmine usaldusreiting. **Võrreldes IV. kvartaliga on I. kvartalis statistiliselt olulisel määral suurenenud poliitiliste institutsioonide (v.a erakonnad), NATO ning kohtute usaldusreitingud.** Sellest, et

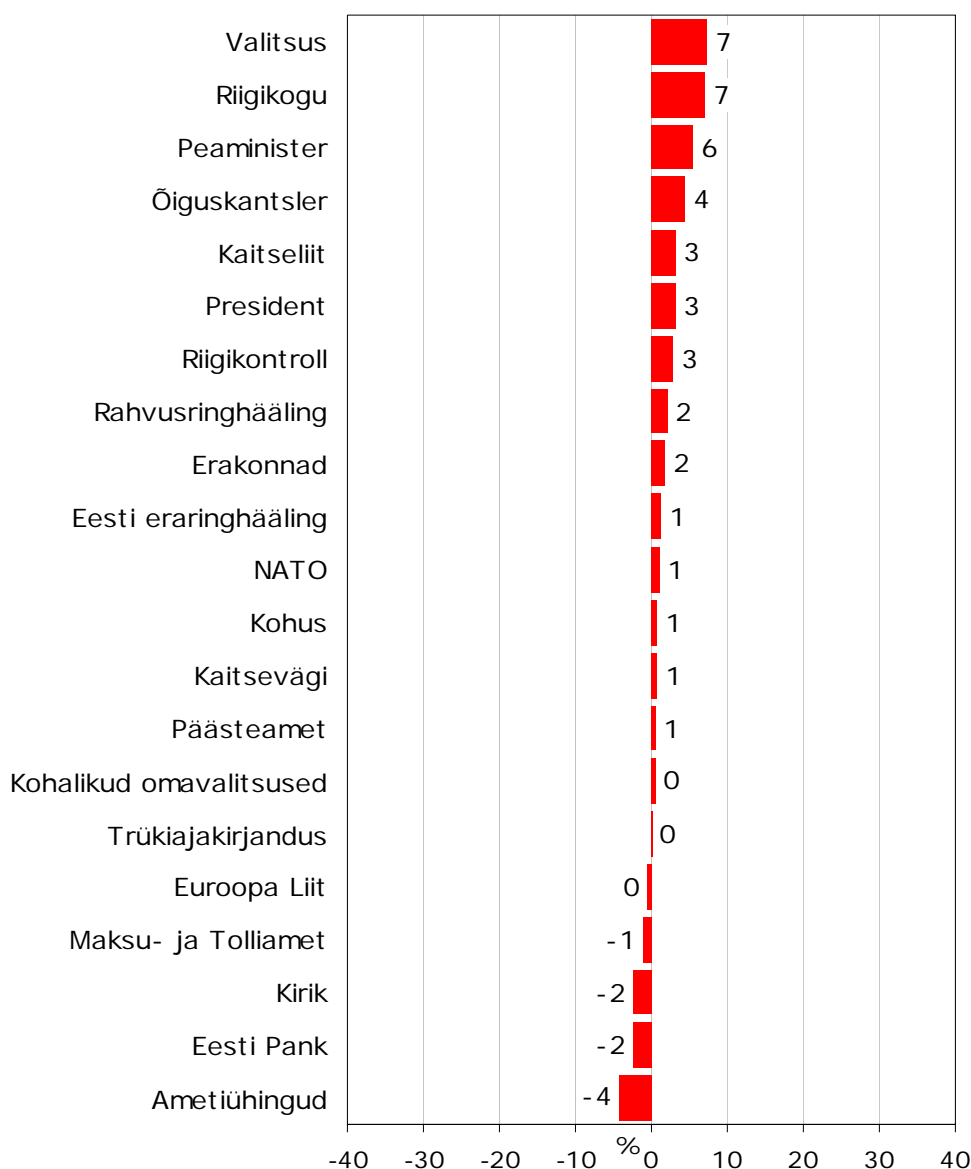
võrreldes IV. kvartaliga on elanike hinnangud üldjoontes muutunud positiivsemaks, annab tunnistust asjaolu, et statistiliselt olulist usaldusreitingute kahanemist ei saa kahe kvartali võrdluses täheldada ühegi uurimisaluse institutsiooni puhul.

Joonis 3 Institutsioonide usaldusreitingute (täiesti+pigem usaldab) muutumine kahe kvartali võrdluses (2010. aasta I. kvartali tulemustest on lahutatud 2009. aasta IV. kvartali tulemused)



Joonisel 4 on esitatud usaldusreitingute muutumine veelgi pikemas ajalisel perspektiivis (viimase kuue kuu, st. oktoober 2009 – märts 2010 keskmisest tulemustest on lahutatud eelmise poolaasta, st. aprill – september 2009 tulemused). Nimetatud perioodide võrdluses on statistiliselt olulisel määral suurenenud elanike usaldus valitsuse, Riigikogu, peaministri ja õiguskantsleri vastu, kahanenud aga usaldus ametiühingute vastu. Meenutagem, et 2009. aasta II. kvartalis võtsid poliitikud vastu mitmeid ebapopulaarseid otsuseid, nagu käibemaksu tõus ning uus töölepinguseadus, mistõttu poliitiliste institutsioonide usaldusväärsus oli sel perioodil tavapärasest madalam.

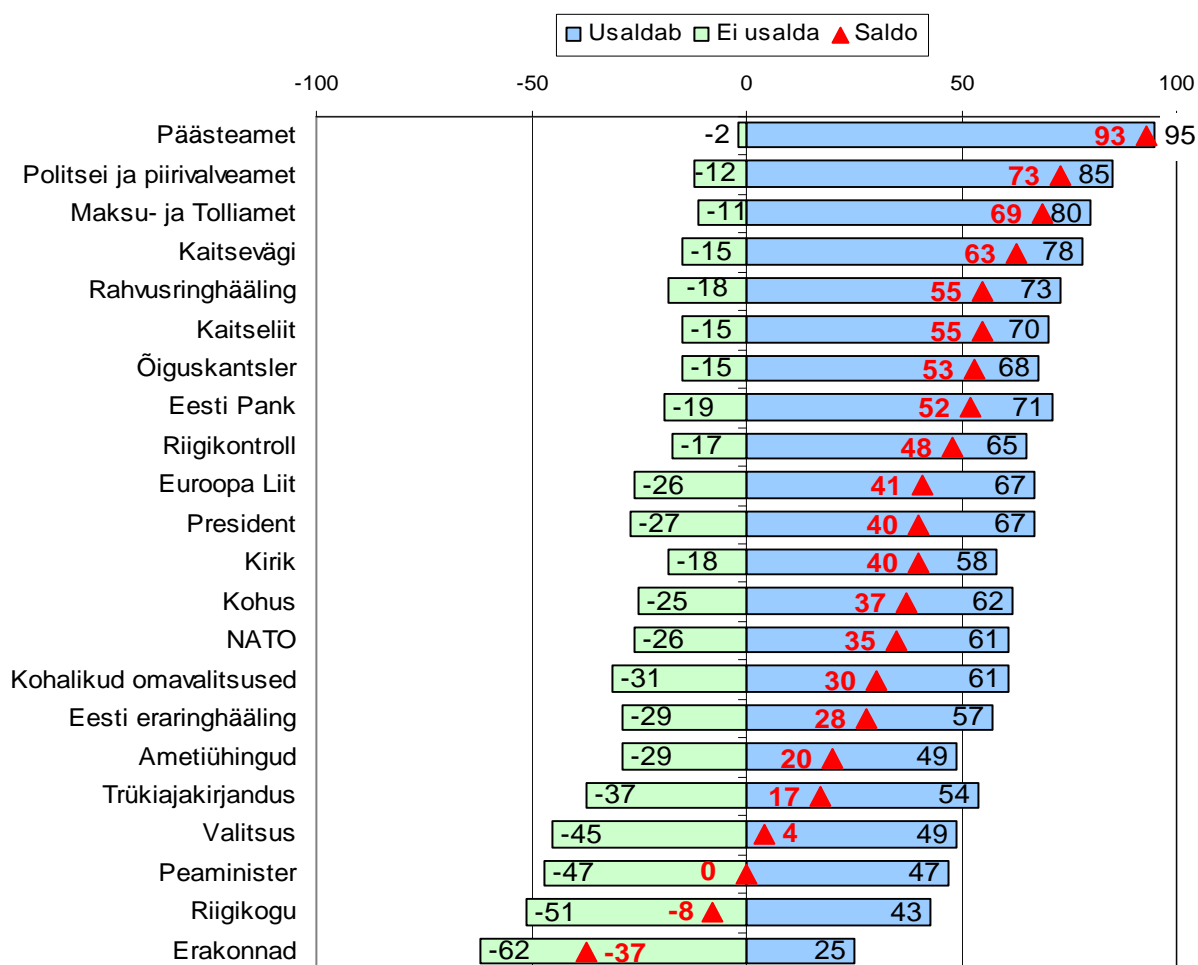
Joonis 4 Institutsioonide usaldusreitingute (täiesti+pigem usaldab) muutumine kahe poolaasta võrdluses (oktoober 2009 – märts 2010 vs aprill – september 2009)



3 Usaldushinnangute saldo

Andmaks täpsemat ülevaadet hinnangute jagunemisest, on joonisel 5 esitatud iga instituutsiooni kohta usaldajate-mitteusaldajate suhtarvud ning saldo (hinnangu „täiesti/pigem usaldab“ andnud vastajate osakaalust lahutati hinnangu „üldse/pigem ei usalda“ andnud vastajate osakaal). Ootuspäraselt on usaldajate-mitteusaldajate saldo väärtus kõrgeim instituutsioonide puhul, mis paistsid silma ka kõrge usaldusreitingu (hinnangu „täiesti/pigem usaldan“ andnud vastajate suhtarv) poolest. Negatiivse väärtusega (st. instituutsiooni mitte-usaldavate inimeste suhtarv ületab usaldajate suhtarvu) on saldo märtsikuus vaid kahe instituutsiooni puhul, milleks on erakonnad (saldo väärtus -37 punkti) ning Riigikogu (saldo väärtus -8 punkti). **Eesti Panka pidas märtsis usaldusväärseks 71%, ebausaldusväärseks aga 19% elanikest.** Eesti Panga usaldajate-mitteusaldajate saldo väärtus on märtsikuus seega 52 punkti, vaadeldava 22 instituutsiooni seas asub Eesti Pank selle tulemusega paremuselt kaheksandal positsioonil (saldo ajaline muutumine on esitatud joonisel 7).

Joonis 5 Institutsioonide usaldusväärusele antud hinnangute saldo märtsis (täiesti/pigem usaldan – üldse/pigem ei usalda)



4 Eesti Panga usaldusväärsus

Joonistel 6 ning 7 on esitatud Eesti Panga usaldusväärsele antud hinnangute muutumine viimaste aastate jooksul.

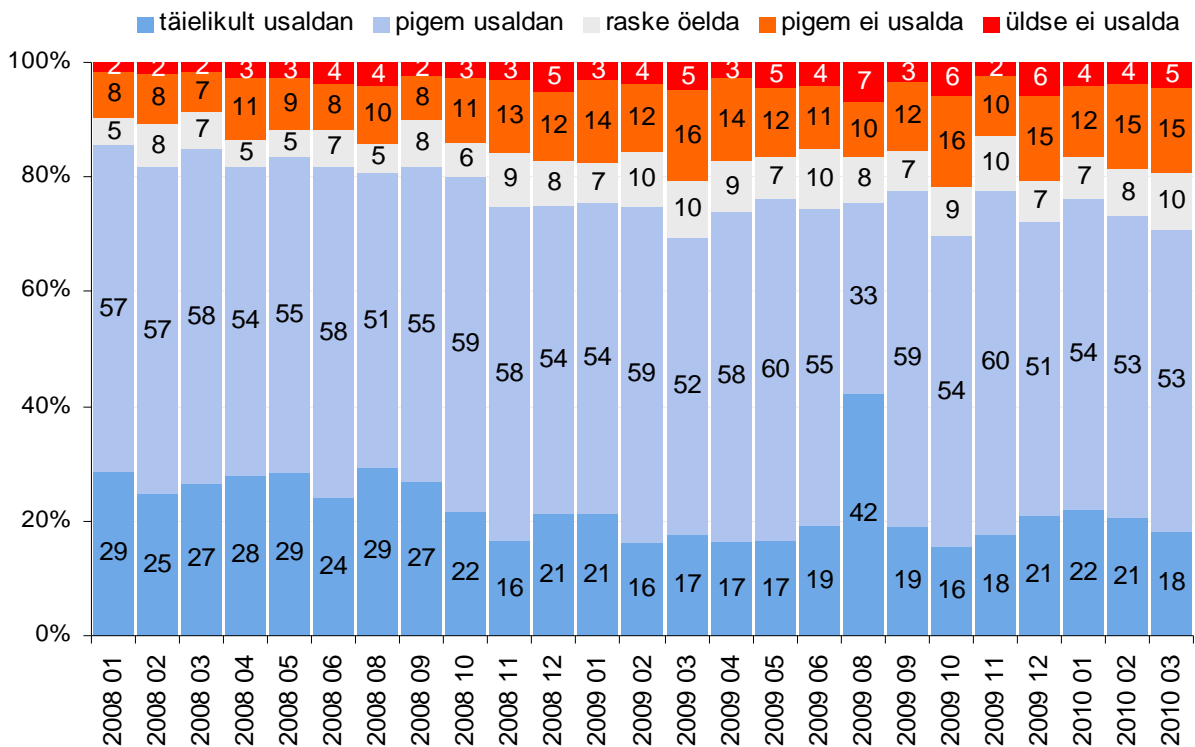
Kuni sügiseni 2008 püsis Eesti Panga usaldusreiting stabiilselt 80% piirimail või kõrgemal. Novembris 2008 langes Eesti Panga usaldusreiting 75%-ni, püsidis samal tasemel kuni veebruarini 2009. Alates märtsist 2009 on Eesti Pangale antud hinnangud üsna tugevalt kõikunud: kõige järsemad muutused leidsid aset 2009. aasta viimases kvartalis, mil kahe järjestikuse kuu võrdluses kõikus usaldusreiting kuni 8 protsendipunkti võrra. 2010. aasta I. kvartalis on hinnangud taas veidi stabiliseerunud. Jaanuaris 2010, mil pea kõigi vaatlusaluste institutsioonide reitingud olid tavapärasest veidi kõrgemad, usaldas Eesti Panka 76% eestimaalastest, veebruaris-märtsis on Eesti Panga usaldusreiting sarnaselt institutsioonide keskmisele usaldusreitingule veidi langenud, vähenedes 71...73%-ni.

Hüppeliselt kasvas Eesti Panka täiesti usaldavate inimeste osakaal käesoleva aasta augustis. Suure tõenäosusega on see muutus tingitud augustikuise küsitluse meetodikast (telefoniküsitlus, paljud poliitikast mitte-huvitatud inimesed keeldusid vastamast, mis tingis riiklike ning poliitiliste institutsioonide usaldusreitingute kasvu). Viimasel poolaastal on Eesti Panka täiesti usaldusväärseks hindavate inimeste suhtarv püsinud 16...22% vahel, pigem

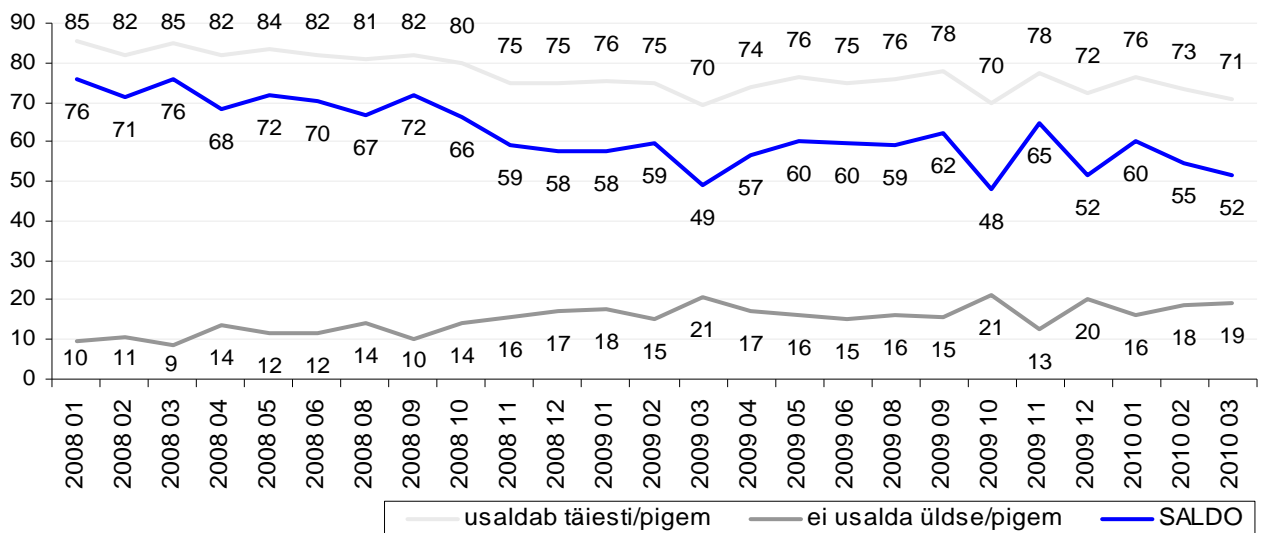
usaldusväärseks hindas institutsiooni vaatlusalusel perioodil **51...60%** elanikest. Ebausaldusväärseks hindas Eesti Panka viimasel poolaastal **13...21%** elanikest.

Kuigi Eesti Panga usaldusväärsus on elanike silmis viimaste aastate jooksul langenud, on institutsioonile antud hinnangud võrreldes teiste vaatlusaluste institutsioonide keskmisega jätkuvalt kõrgemad. Eesti Panga ning mitmete riiklike institutsioonide usaldusväärse kahanemises majanduslanguse perioodil pole midagi üllatavat. Majanduslike ja sotsiaalsete probleemide põhjusena nähakse muuhulgas ka riigi nõrka majanduspoliitikat (maksude tõstmised), samuti on pälvinud kriitikat avaliku sektori töötajate palgatase ning lisatasud. Ilmselt on usaldusreitingute püsivat taastumist loota koos majanduse stabiliseerumisega.

Joonis 6 Hinnangud Eesti Panga usaldusväärsele (jaanuar 2008–märts 2010), %

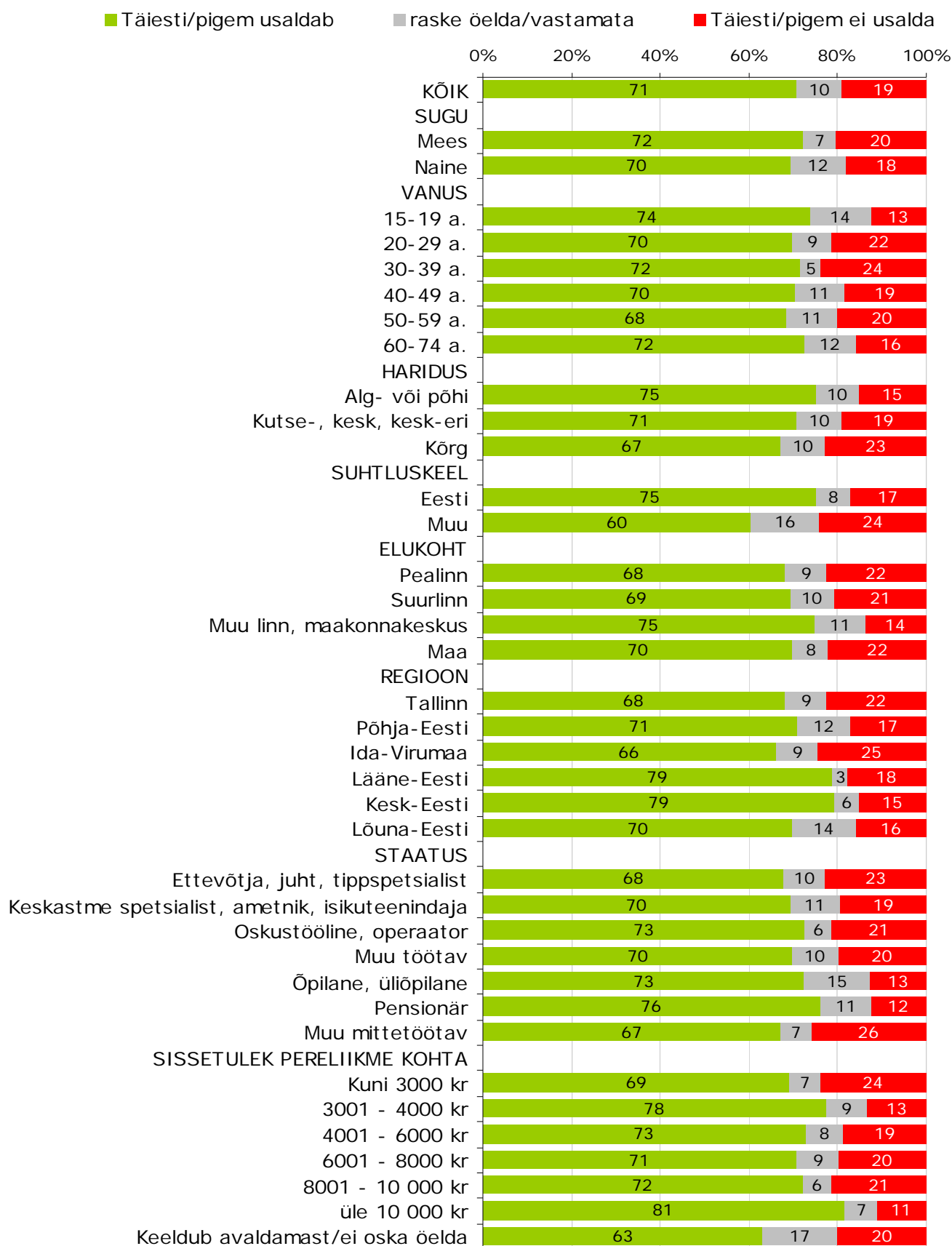


Joonis 7 Eesti Panga usaldusväärsele antud hinnangute saldo muutumine alates 2008. aasta algusest



Joonisel 8 on esitatud Eesti Panga usaldusväärsusel antud hinnangute jagunemine erinevates elanikkonna rühmades.

Joonis 8 Eesti Panga usaldusväärsus erinevates elanikkonna rühmades märtsis 2010, %



Elanikkonna rühmade võrdluses on täheldatavad statistiliselt olulised erinevused hinnangutes vastaja hariduse, suhtluskeelega ning elukoha lõikes.

Võrreldes alg- või põhiharidusega inimestega kalduvad Eesti Panga usaldusväärset kritilisemalt hindama kõrgharidusega vastajad (veapiir 95%-lisel usaldusnivool 6-7%). Eesti suhtluskeelega inimesed hindavad Eesti panka sagedamini usaldusväärseks kui muu suhtluskeelega inimesed (veapiir ca. 6%), samas kui muu suhtluskeelega inimeste seas on arvukamalt nii mitte-usaldajaid kui ka kindla seisukohata vastajaid. Tulenevalt mitteeestlaste regionaalsest paiknemisest ilmnevad erinevused hinnangutes ka regionide võrdluses: Tallinnas ning Ida-Virumaal on Eesti Panka usaldavaid inimesi vähem kui Lääne- või Kesk-Eestis (veapiir ca. 9%). Suhtluskeelega ning elukoha mõju hinnangute jagunemisele on kinnitanud ka varasemad küsitlused.

KOKKUVÕTE

Perioodil oktoober 2009 – märts 2010 pidasid elanikud vaatlusalustest institutsioonidest kõige sagedamini usaldusväärseks päästeametit. Kõrge usaldusväärseusega paistavad silma ka politsei- ja piirivalveamet, maksu- ja tolliamet, kaitsevägi, Rahvusringhääling ning Eesti Pank. Kõige madalam on läbi uuringukuude olnud elanike usaldus poliitiliste institutsioonide ning ametiühingute vastu. Võrreldes 2009. aasta IV. kvartaliga on 2010. aasta I. kvartalis suurenenud poliitiliste institutsioonide (v.a erakonnad), NATO ning kohtute usaldusreitingud.

Kuni sügiseni 2008 püsis Eesti Panga usaldusreiting stabiilselt 80% piirimail või kõrgemal. Novembris 2008 langes Eesti Panka usaldusväärseks hindavate inimeste suhtarv 75%-ni. Järgneva nelja kuu jooksul püsis institutsiooni usaldusreiting stabiilselt 75...76% piirimail, kuid alates märtsist 2009 on Eesti Panga usaldusreiting tugevalt kõikunud. Kõige järsemad muutused leidsid aset 2009. aasta viimases kvartalis, mil kahe järjestikuse kuu võrdluses kõikus usaldusreiting kuni 8 protsendipunkti võrra. 2010. aasta I. kvartalis on hinnangud taas veidi stabiliseerunud. Jaanuaris 2010, mil pea kõigi vaatlusaluste institutsioonide usaldusreitingud olid tavapärasest veidi kõrgemad, usaldas Eesti Panka 76% eestimaalastest, veebruaris-märtsis on Eesti Panga usaldusreiting sarnaselt institutsioonide keskmisele usaldusreitingule veidi langenud, vähenedes 71...73%-ni.

Elanikkonna rühmade võrdluses on täheldatavad statistiliselt olulised erinevused hinnangutes vastaja hariduse (alg- või põhiharidusega inimeste seas usaldus kõrgem kui kõrgharidusega inimeste seas), suhtluskeelega (eesti suhtluskeelega inimeste seas usaldus kõrgem kui muu suhtluskeelega inimeste seas) ning elukoha (Lääne-või Kesk-Eestis usaldus kõrgem kui Tallinnas ja Ida-Virumaal) lõikes.



Küsimustik koosneb iseseisvatest küsimusteplokkidest, mille tellijad ei ole üksteisega seotud.

1. POLIITIKA
2. TAUSTTEAVE

Lisa 1 Küsitlusankeet OMNIBUSS 3/2010

Küsitaja nimi _____, töötõendi nr _____

1. Intervjuu toimumise koht:

- 1 Tallinn
- 2 Harjumaa
- 3 Hiiumaa
- 4 Ida-Virumaa
- 5 Jõgevamaa
- 6 Järvamaa
- 7 Läänemaa
- 8 Lääne-Virumaa
- 9 Põlvamaa
- 10 Pärnumaa
- 11 Raplammaa
- 12 Saaremaa
- 13 Tartumaa
- 14 Valgamaa
- 15 Viljandimaa
- 16 Võrumaa

2. Asulatüüp:

- 1 Pealinn
- 2 Suur linn (Tartu, Pärnu, Narva, Kohtla-Järve)
- 3 Maakonnakeskus
- 4 Muu linn, alev, alevik
- 5 Küla

3. Kui intervjuu toimub Tallinnas, siis linnaosa nimetus:

- 1 Põhja-Tallinn
- 2 Haabersti
- 3 Kesklinn
- 4 Kristiine
- 5 Lasnamäe
- 6 Pirita
- 7 Mustamäe
- 8 Nõmme

4. Valimipiirkond _____

5. Valimipunkti nr

6. Vastaja nr

7. Intervjuu läbiviimise keel:

- 1 Eesti keel
- 2 Vene keel

8. Intervjuu toimumise kuupäev:

9. Intervjuu alguse kellaeg:

_____ tund _____

1. POLIITIKA

1. Mil määral Te usaldate järgmisi Eesti riigi ja rahvusvahelisi institutsioone?

IGALE REALE 1 VASTUS. KAART 1.

IGALE REALE 1 VASTUS!	Täielikult usaldan	Pigem usaldan	Pigem ei usalda	Üldse ei usalda	Raske öelda
Riigikogu	1	2	3	4	5
Valitsus	1	2	3	4	5
President	1	2	3	4	5
Peaminister	1	2	3	4	5
Erakonnad	1	2	3	4	5
Kaitsevägi	1	2	3	4	5
Politsei- ja Piirivalveamet <i>VAJADUSEL LUGEGE ETTE SELGITUS: Alates 01.01.2010 on Politseiamet, Piirivalveamet ning Kodakondsus- ja Migratsiooniamet üks organisatsioon.</i>	1	2	3	4	5
Päästeamet	1	2	3	4	5
Maksu- ja Tolliamet	1	2	3	4	5
Kohus	1	2	3	4	5
Kirik	1	2	3	4	5
Rahvusringhääling	1	2	3	4	5
Eesti eraringhääling (era-raadiod, era-telekanalid)	1	2	3	4	5
Trükiajakirjandus	1	2	3	4	5
Eesti Pank	1	2	3	4	5
Riigikontroll	1	2	3	4	5
Õiguskantsler	1	2	3	4	5
NATO	1	2	3	4	5
Euroopa Liit	1	2	3	4	5
Ametiühingud	1	2	3	4	5
Kohalikud omavalitsused	1	2	3	4	5
Kaitseliit	1	2	3	4	5

2. TAUSTTEAVE

1. Sugu:

- 1 Mees
- 2 Naine

2. Vanus: _____ täisaastat

3. Teie põhiline suhtluskeel Eestis:

- 1 Eesti → KÜS. 5
- 2 Vene
- 3 Muu

JUHUL, KUI VASTAJA PÕHILINE SUHTLUSKEEL POLE EESTI KEEL (K3=2 VÕI 3), SIIS KÜSIGE K4

4. Milline on Teie eesti keele oskus? ÜKS VASTUS.

- 1 Saan hästi aru, räägin vabalt
- 2 Saan aru, räägin veidi
- 3 Veidi saan aru, ise ei räägi
- 4 Ma ei saa aru ega räägi

5. Teie kodakondsus:

- 1 Eesti
- 2 Muu EL riik
- 3 Venemaa
- 4 Muu riik
- 5 Kodakondsuseta

6. Teie haridustase: KAART T1.

- 1 alg- või põhiharidus
- 2 kutseharidus ilma keskhariduseta
- 3 kesk- või keskeriharidus, s.h kutseharidus
- 4 kõrgharidus

7. Kas Te olete ...

- 1 abielus / vabaabielus
- 2 lahutatud / elate lahus
- 3 lesk
- 4 vallaline

8. Leibkonna koosseis:

LEIBKONNAKS NIMETATAKSE ÜHEL AADRESSIL ELAVAT JA ÜHISELT RAHALISI RESSURSSSE KASUTAVAT INIMESTE RÜHMA

- 1 üksik
- 2 abielus / vabaabielus, lasteta
- 3 täiskasvanutest koosnev perekond (kõik liikmed 18-a. või vanemad)
- 4 perekond alla 18-a. lastega

9. Leibkonnas on Teiega kokku

_____ inimest

10. Alla 18-a. kodus elavate laste arv:

_____ last
(kui KODUS ei ela lapsi, märkige 0)

Leibkonnas elavate alla 18-a. laste vanus(ed) täisaastates:

_____ ; _____ ; _____ ; _____ ; _____ ; _____

11. Mitu teie leibkonna liiget töötavad?

_____ liiget

12. Kas Te ise olete: KAART T2.

- 1 töötav
- 2 töötav (üli)õpilane
- 3 töötav pensionär
- 4 töötu, tööd otsiv
- 5 (üli)õpilane
- 6 (töövõimetus)pensionär
- 7 lapsehoolduspuhkusel olija
- 8 muudel põhjustel mittetöötav (sh kodune)

KUI VASTAJA ISE TÖÖTAB (K12, VAR. 1-3): KAART T3.

13. Kas Te olete ...?

- 1 vabakutseline, FIE
- 2 eraettevõtja (kuni 10 töötajat)
- 3 eraettevõtja (üle 10 töötaja)
- 4 talunik
- 5 palgatöötaja eraettevõttes
- 6 palgatöötaja riigi- või kohaliku omavalitsuse asutuses

14. Teie ametikoht: KAART T4.

- 1 asutuse, ettevõtte tippjuht, keskastme juht
- 2 tippspetsialist
- 3 keskastme või abispetsialist
- 4 kontoriametnik
- 5 isiku- või klienditeenindaja
- 6 oskustööline
- 7 seadme- või masina- operaator, mootorsõiduki juht
- 8 lihttööline
- 9 muu, mis?

15. Kuidas te olete rahul oma praeguse töökohaga? Hinnake 5-pallisel skaalal, kus 5= väga rahul ja 1=üldse mitte rahul.

- 1 üldse mitte rahul
- 2
- 3
- 4
- 5 väga rahul
- 6 ei oska öelda

KÜSIDA KÕIGILT:

16. Isiklik keskmine netosissetulek kuus (ilma tulumaksuta) K. T5.

- 1 kuni 3000 kr
- 2 3001 - 4000 kr
- 3 4001 - 6000 kr
- 4 6001 - 8000 kr
- 5 8001 - 10 000 kr
- 6 10 001 - 15 000 kr
- 7 üle 15 000 kr
- 8 sissetulekut ei ole
- 9 keeldub avaldamast

17. Leibkonna keskmine netosissetulek KOKKU. KAART T6.

- 1 kuni 4000 kr
- 2 4001 – 6000 kr
- 3 6001 – 8000 kr
- 4 8001 – 10 000 kr
- 5 10 001 – 12 000 kr
- 6 12 001 – 15 000 kr
- 7 15 001 – 20 000 kr
- 8 20 001 – 25 000 kr
- 9 üle 25 000 kr
- 10 keeldub avaldamast
- 11 ei oska öelda

18. Leibkonna keskmine netosissetulek kuus ühe leibkonnaliikme kohta K. T7.

- 1 kuni 3000 kr
- 2 3001 – 4000 kr
- 3 4001 – 6000 kr
- 4 6001 – 8000 kr
- 5 8001 – 10 000 kr
- 6 10 001 – 12 000 kr
- 7 üle 12 000 kr
- 8 keeldub avaldamast
- 9 ei oska öelda

19. Kas Teil (Teie leibkonnal) on kodus ... :

VÕIB MITU VASTUST!

- 1 arvuti
- 2 auto
- 3 suvila, suvekodu
- 4 mobiiltelefon
(isiklikus kasutuses)
- 5 lauatelefon

KELLEL EI OLE ARVUTIT, JÄTKAVAD K.21

20. Kas Teie kodusel arvutil on internetiühendus?

- 1 Jah
- 2 Ei

VASTAVAD KÕIK

21. Kas Te kasutate internetti?

- 1 Jah
- 2 Ei

KUI KASUTAB INTERNETTI (K.21, V.1), VÕIMALIK MITU VASTUST:

22. Kas Te kasutate internetti ...

- 1 kodus
- 2 tööl/ koolis
- 3 mujal

23. Kui sageli te kasutate internetti, kas.. ÜKS VASTUS!

- 1 iga päev
- 2 vähemalt kord nädalas
- 3 vähemalt kord kuus
- 4 harvemini

VASTAVAD KÕIK

24. Poliitikast rääkides

kasutatakse mõisteid "vasak- ja parem-poolsus". Milline arv 10-pallisel skaalal, kus 1="vasak" ja 10="parem", väljendab kõige paremini Teie vaateid? *K. T8.*

nr _____

99 e.o.ö.

25. Millisest ostukohast Te peamiselt oma igapäevased ostud teete? KAART T9. ÜKS VASTUS!

_____ /üks kood kaardilt/

26. Kas Teie olete peres see isik, kes põhiliselt otsustab igapäevaseid sisseoste ja majapidamisküsimusi?

- 1 Jah
- 2 Ei
- 3 Võrdselt

27. Kas Teie olete peres suurima sissetulekuga isik?

- 1 Jah, või võrdselt
- 2 Ei

28. Teie elamutüüp:

- 1 Ühepereelamu
- 2 Väiksem kortermaja (kuni 12 korterit)
- 3 Suurem kortermaja

29. Millist transpordivahendit peamiselt kasutate pikemate vahemaade läbimiseks, kas...

- 1 autot
- 2 ühistransporti

30. Kas Te olete nõus aeg-ajalt vastama e-maili teel saadetud ankeetidele?

- 1 Jah
- 2 Ei → JÄTKA K. 31

Teie e-mail (TRÜKITÄHTEDEGA):

31. Intervjuu lõpp:

_____tund _____min