

---

# **EESTI PANGA USALDUSVÄÄRSUS**

## **DETSEMBER 2011**

**Eesti Pank**

**Liis Grünberg**

**detsember 2011**

Tatari 6, 10116 Tallinn  
tel (0) 627 7583, faks (0) 627 7584  
post@turu-uuringute.ee  
www.turu-uuringute.ee

**Turu-uuringute AS**

## SISUKORD

<b>UURINGU TAUST .....</b>	<b>3</b>
<b>1    Valim .....</b>	<b>3</b>
<b>2    Küsitlustöö .....</b>	<b>4</b>
<b>3    Andmetöötlus .....</b>	<b>4</b>
<b>4    Teostajad .....</b>	<b>4</b>
<b>UURINGU TULEMUSED.....</b>	<b>5</b>
<b>1    Institutsioonide keskmine usaldus .....</b>	<b>5</b>
<b>2    Institutsioonide usaldus viimasel kahel kuul .....</b>	<b>6</b>
<b>3    Institutsioonide usaldussaldo .....</b>	<b>11</b>
<b>4    Eesti Panga usaldusväärsus.....</b>	<b>12</b>
<b>KOKKUVÕTE .....</b>	<b>15</b>

### Lisa - Andmetabelid

## UURINGU TAUST

Käesolev aruanne on koostatud Turu-uuringute AS-i poolt detsembris 2011 läbi viidud omnibuss-uuringute vastava ploki tulemuste põhjal. Pikemate ajaliste võrdluste tegemiseks on kasutatud ka varasemate samalaadsete uuringute tulemusi. Aruanne esitatakse Eesti Pangale.

Uuringu aruanne koosneb uuringu taustast, põhitulemustest ja kokkuvõttest nii teksti kui joonistena. Lisana on toodud tabeljaotused põhiliste sotsiaal-demograafiliste tunnuste lõikes.

### 1 Valim

Turu-uuringute AS-i poolt läbiviidavate omnibuss-uuringute üldkogumi moodustavad Eesti Vabariigi elanikud vanuses 15-74 aastat (Eesti Statistikaameti andmeil 1. jaanuari 2011 seisuga 1 029 761 inimest). Planeeritud valimi suurus igakuiselt on 1000 inimest.

Omnibussküsitlust viiakse läbi igakuiselt (v.a juulikuu) silmast-silma küsitlusena. Tulenevalt Omnibussi madalast täituvusest viidi juuni Omnibuss läbi telefoniküsitlusena. Vastajad leitakse juhuvaliku alusel, et tagada kõikide Eesti maakondade ja asulatüüpide proportsionaalne esindatus küsitlusvalimis. Valimi territoriaalne mudel on koostatud Eesti Statistikaameti rahvastikustatistika andmebaasi alusel.

Esmalt leiti valiku esimeses etapis 100 valimipunkti üle Eesti ja teises etapis igas valimipunktis konkreetset intervjueritavad. Aadressi valikul rakendatakse lähte-aadressi meetodit, mille puhul antakse igale küsitlejale ette juhuslikult valitud aadress, kus küsitleja teostab esimese intervjuu. Edasi liigutakse kindla sammu alusel (nt iga teine korter või maja), et tagada valikusse sattunud elupaikade juhuslikkus. Vastaja valikul rakendatakse nn. noorema mehe reeglit, mis näeb ette, et esimesena palutakse intervjuud noorimalt kodusolevalt meesterahvalt, kes on vähemalt 15-aastane. Kui mehi kodus ei ole, eelistatakse noorimat naist. Selline valikumethod annab neile küsitletavate kategooriatele, keda on vähem tõenäoline kodust eest leida (eelkõige noored inimesed ja mehed), täiendava šansi valimisse sattuda. Samuti rakendatakse vastaja valikul vanuselisi kvoote. See tähendab, et igas valimipunktis küsitletakse maksimaalselt kaks 60-74-aastast inimest. Nii saavutatakse sugude ning erinevate vanusegruppide parem esindatus valimis.

## 2 Küsitlustöö

Küsitlusmeetodina kasutati silmast-silma personaalintervjuud vastajate kodudes standardiseeritud ankeedi abil. Intervjuud viidi läbi eesti ja vene keeles. Uuring viidi läbi 1-14. detsembril 2011. aastal. Vastajaid kokku 1000.

## 3 Andmetöötlus

Uuringutulemuste töötlemiseks kasutati andmetöötluspaketti SPSS for Windows 17.0. Pärast küsitluse lõppemist võrreldi küsitletute soolist ning vanuselist koosseisu valimis ettenähtuga ja teostati andmete kaalumise teoreetilise mudeliga vastavaks.

Järgnevas tabelis 1 on toodud valimivea piirid proportsioonihinnangul 95% usaldusnivool.

**Tabel 1 Valimivea piirid**

Valimi suurus	50%	48%	40%	35%	30%	25%	20%	15%	10%	5%	3%	2%
10	30,99%	30,97%	30,36%	29,56%	28,40%	26,84%	24,79%	22,13%	18,59%	13,51%	10,57%	8,68%
20	21,91%	21,90%	21,47%	20,90%	20,08%	18,98%	17,53%	15,65%	13,15%	9,55%	7,48%	6,14%
30	17,89%	17,88%	17,53%	17,07%	16,40%	15,49%	14,31%	12,78%	10,73%	7,80%	6,10%	5,01%
40	15,49%	15,49%	15,18%	14,78%	14,20%	13,42%	12,40%	11,07%	9,30%	6,75%	5,29%	4,34%
50	13,86%	13,85%	13,58%	13,22%	12,70%	12,00%	11,09%	9,90%	8,31%	6,04%	4,73%	3,88%
60	12,65%	12,64%	12,39%	12,07%	11,59%	10,96%	10,12%	9,03%	7,59%	5,51%	4,32%	3,54%
70	11,71%	11,71%	11,48%	11,17%	10,73%	10,14%	9,37%	8,36%	7,03%	5,11%	4,00%	3,28%
80	10,96%	10,95%	10,73%	10,45%	10,04%	9,49%	8,76%	7,82%	6,57%	4,78%	3,74%	3,07%
90	10,33%	10,32%	10,12%	9,85%	9,47%	8,94%	8,26%	7,38%	6,20%	4,50%	3,52%	2,89%
100	9,80%	9,79%	9,60%	9,35%	8,98%	8,49%	7,84%	7,00%	5,88%	4,27%	3,34%	2,74%
110	9,34%	9,34%	9,15%	8,91%	8,56%	8,09%	7,47%	6,67%	5,61%	4,07%	3,19%	2,62%
120	8,94%	8,94%	8,76%	8,53%	8,20%	7,75%	7,16%	6,39%	5,37%	3,90%	3,05%	2,50%
130	8,59%	8,59%	8,42%	8,20%	7,88%	7,44%	6,87%	6,14%	5,16%	3,75%	2,93%	2,41%
150	8,00%	8,00%	7,84%	7,63%	7,33%	6,93%	6,40%	5,71%	4,80%	3,49%	2,73%	2,24%
200	6,93%	6,92%	6,79%	6,61%	6,35%	6,00%	5,54%	4,95%	4,16%	3,02%	2,36%	1,94%
300	5,66%	5,65%	5,54%	5,39%	5,18%	4,90%	4,52%	4,04%	3,39%	2,47%	1,93%	1,58%
500	4,38%	4,38%	4,29%	4,18%	4,01%	3,79%	3,50%	3,13%	2,63%	1,91%	1,49%	1,23%
800	3,46%	3,46%	3,39%	3,30%	3,17%	3,00%	2,77%	2,47%	2,08%	1,51%	1,18%	0,97%
1 000	3,09%	3,09%	3,03%	2,95%	2,84%	2,68%	2,48%	2,21%	1,86%	1,35%	1,06%	0,87%

## 4 Teostajad

Uuringu erinevates etappides olid vastutavad:

- Küsimustiku koostaja: Tõnis Stamberg
- Tabelitöötlus: Tõnis Stamberg
- Aruande koostaja: Liis Grünberg
- Valimi koostaja/küsitlustöö koordineerija: Marina Karpištšenko
- Andmesisestuse koordineerija: Asta Pajos

## UURINGU TULEMUSED

### 1 Institutsioonide keskmine usaldus

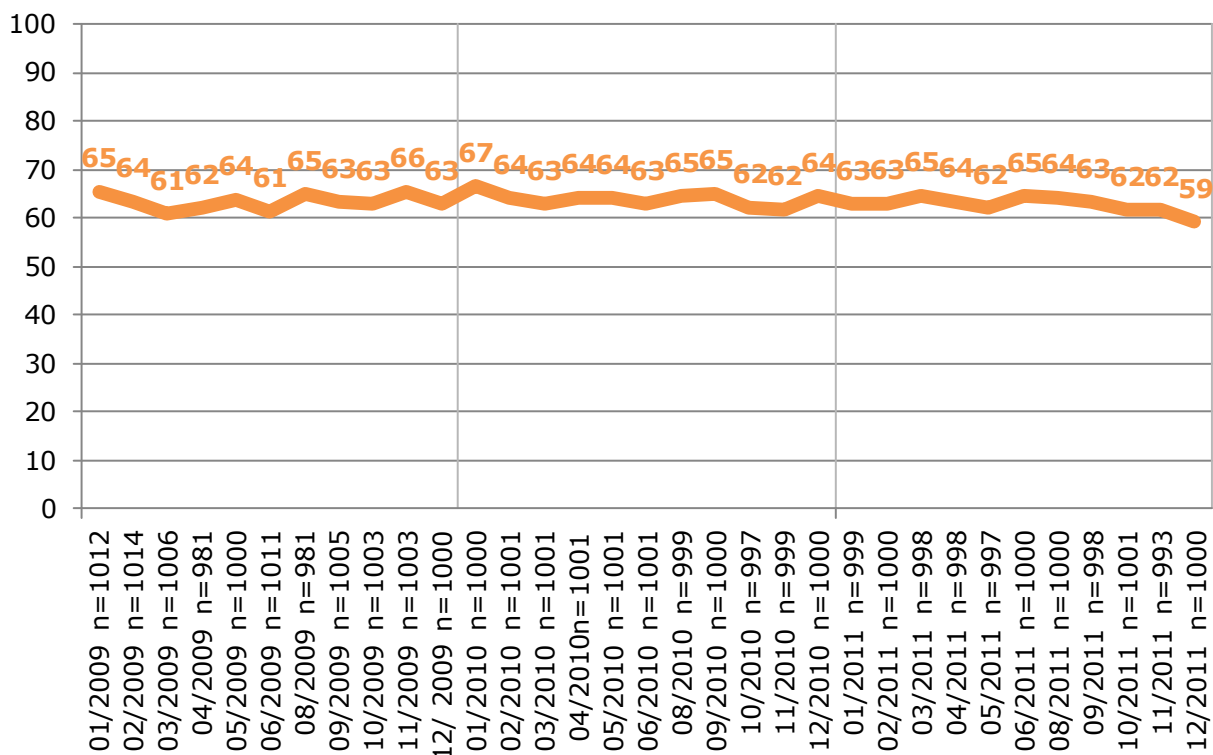
*Küsimus: Kuivõrd Te usaldate järgmisi institutsioone?*

*Vastusevariandid: täielikult usaldan, pigem usaldan, pigem ei usalda, üldse ei usalda, raske öelda*

Institutsioonide keskmine usaldus (hinnangu „täiesti usaldan“ või „pigem usaldan“ andnud vastajate osakaal) on alates 2009. aasta algusest püsinud 59...67% vahel (joonis 1).

Kui 2009. aastal oli kõikide institutsioonide keskmine usaldusnäit 63%, siis 2010. aastal 64%, 2011. aastal taas 63%, kusjuures vastav näit oli keskmisest madalam just viimases kvartalis ja viimase kolme aasta madalaim detsembris – 59%.

**Joonis 1 Institutsioonide keskmine usaldus ajas (täielikult + pigem usaldan), %**



## 2 Institutsioonide usaldus viimasel kahel kuul

Joonisel 2A on esitatud institutsioonide usaldus viimasel kahel kuul.

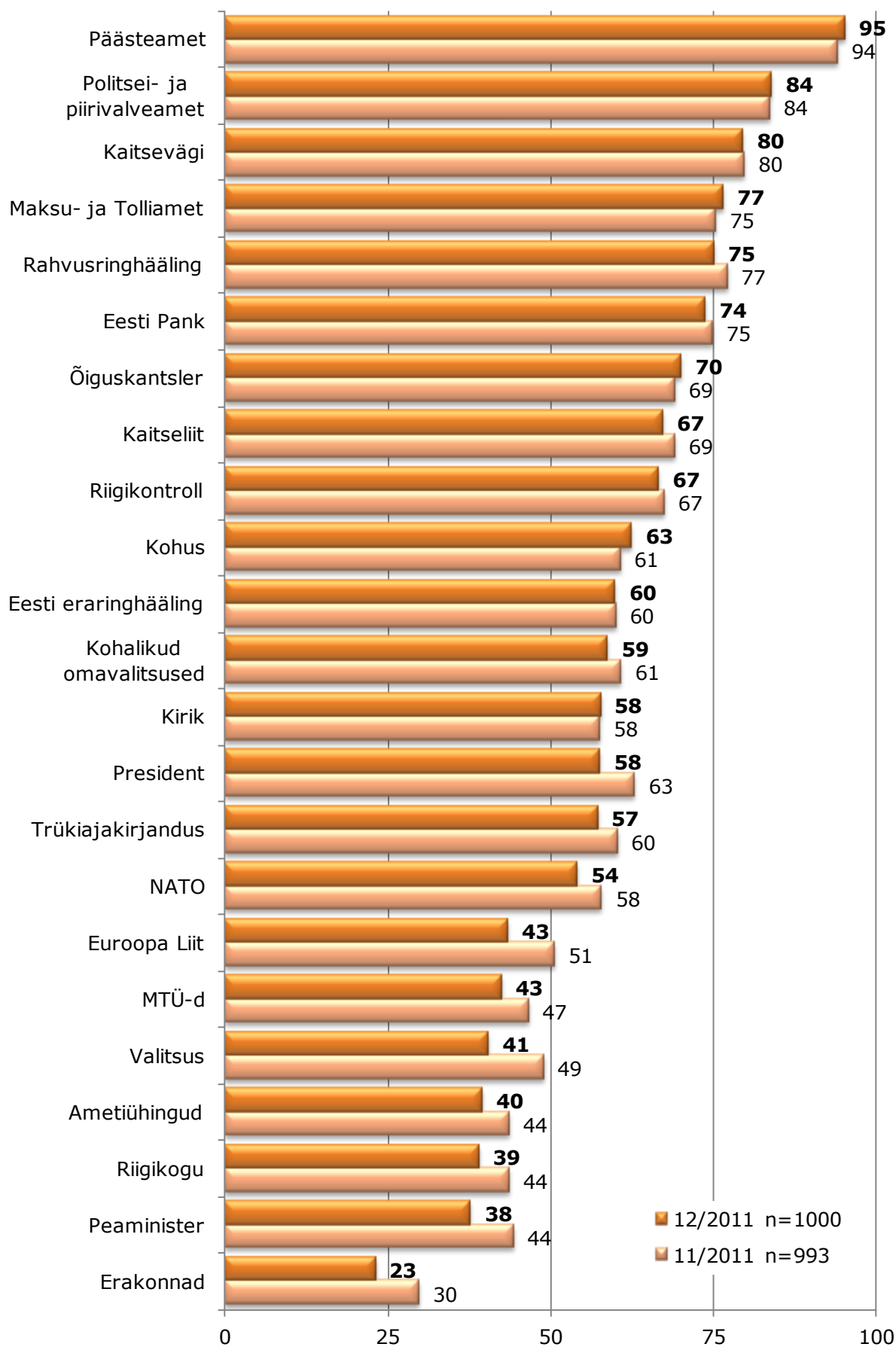
Institutsioone usaldanute osakaalu alusel moodustatud pingerida pole vaatlusalusel perioodil oluliselt muutunud – jätkuvalt paistavad kõrge usaldusväärse poolest silma Päästeamet, Politsei- ja piirivalveamet ning kaitsevägi. Üle 75% on usaldus ka Maksu- ja Tolliametil ning rahvusringhäälingul, novembris ka Eesti Pangal. Kõige madalam on usaldus erakondade vastu (23%). Vähem kui pool elanikkonnast peab usaldusväärseks ka peaministrit, Riigikogu, ametiühinguid, valitsust ja mittetulundus-ühendusi.

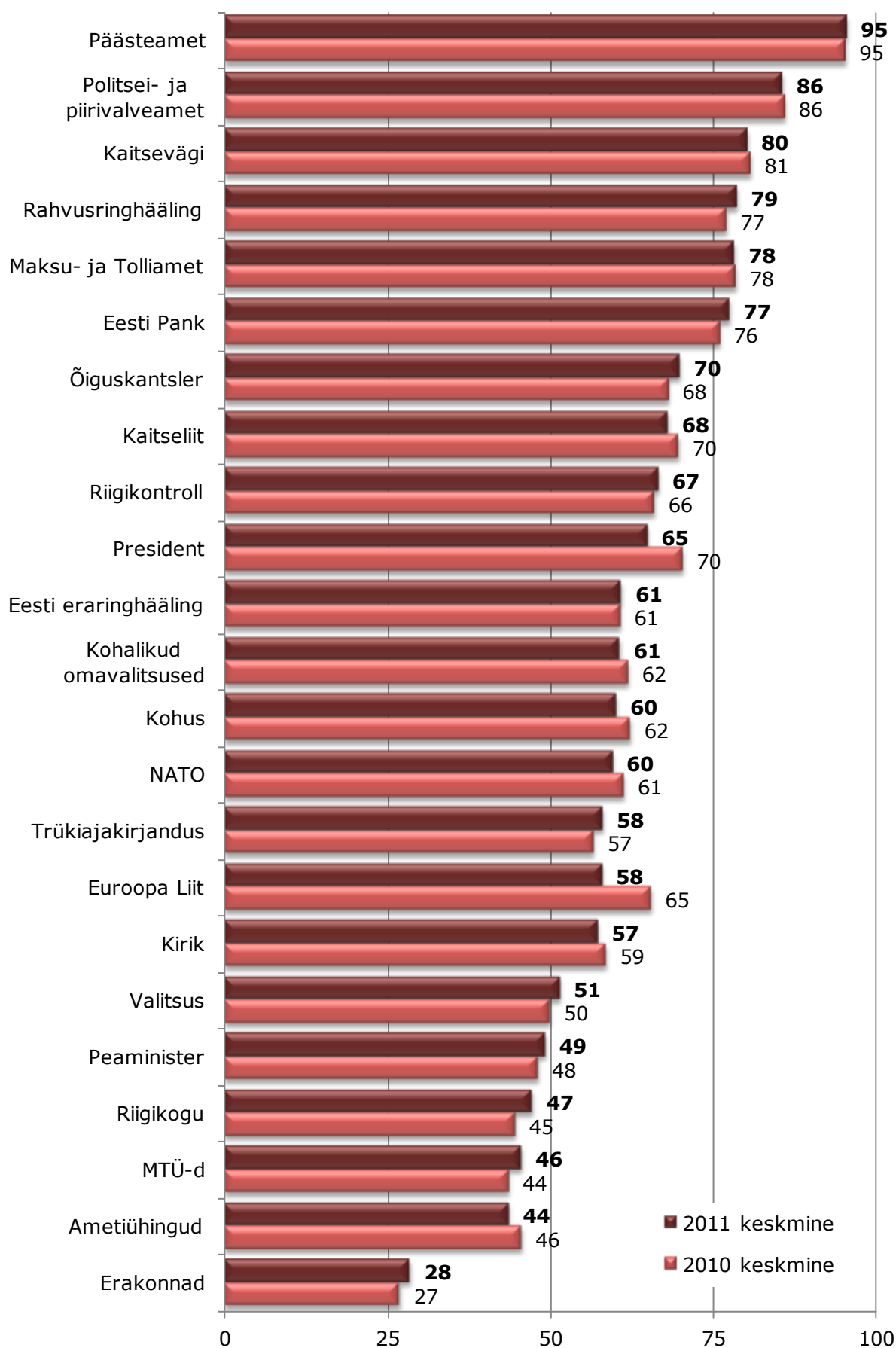
Eesti Panka usaldas detsembris 74% ja novembris 75% elanikkonnast. Eesti Pank asetub nende tulemusega kahekümne kolme institutsiooni pingereas detsembris 6. kohale ning novembris 5-6. kohale koos Maksu- ja Tolliametiga.

Joonisel 2B oleme sel korral välja toonud ka 2010. ja 2011. aasta keskmised usalduse osakaalud.

Näeme, et viimase aastaga on usaldus keskmiselt enim langenud Presidendil (-5%) ja Euroopa Liidul (-8%), ka nende kohad institutsioonide järjestuses on langenud vastavalt 3 ja 5 kohta. 2 koha võrra on järjestuses veel langenud ametiühingud. Enim on institutsioonide järjestuses tõusnud aga viimaste aastate keskmiste põhjal Eesti eraringhääling (+4 kohta) ja 2 koha võrra veel trükiajakirjandus ja Õiguskantsler. Muudel juhtudel ei ole muutus ületanud 2,6% või enam kui 1 kohta.

Eesti Panga puhul on kahe viimase aasta keskmine muutus olnud 1,5% ning koht ei ole muutunud – mõlemal juhul 6. kohal.

**Joonis 2A** Institutsioonide usaldus viimasel kahel kuul (täielikult + pigem usaldan), %

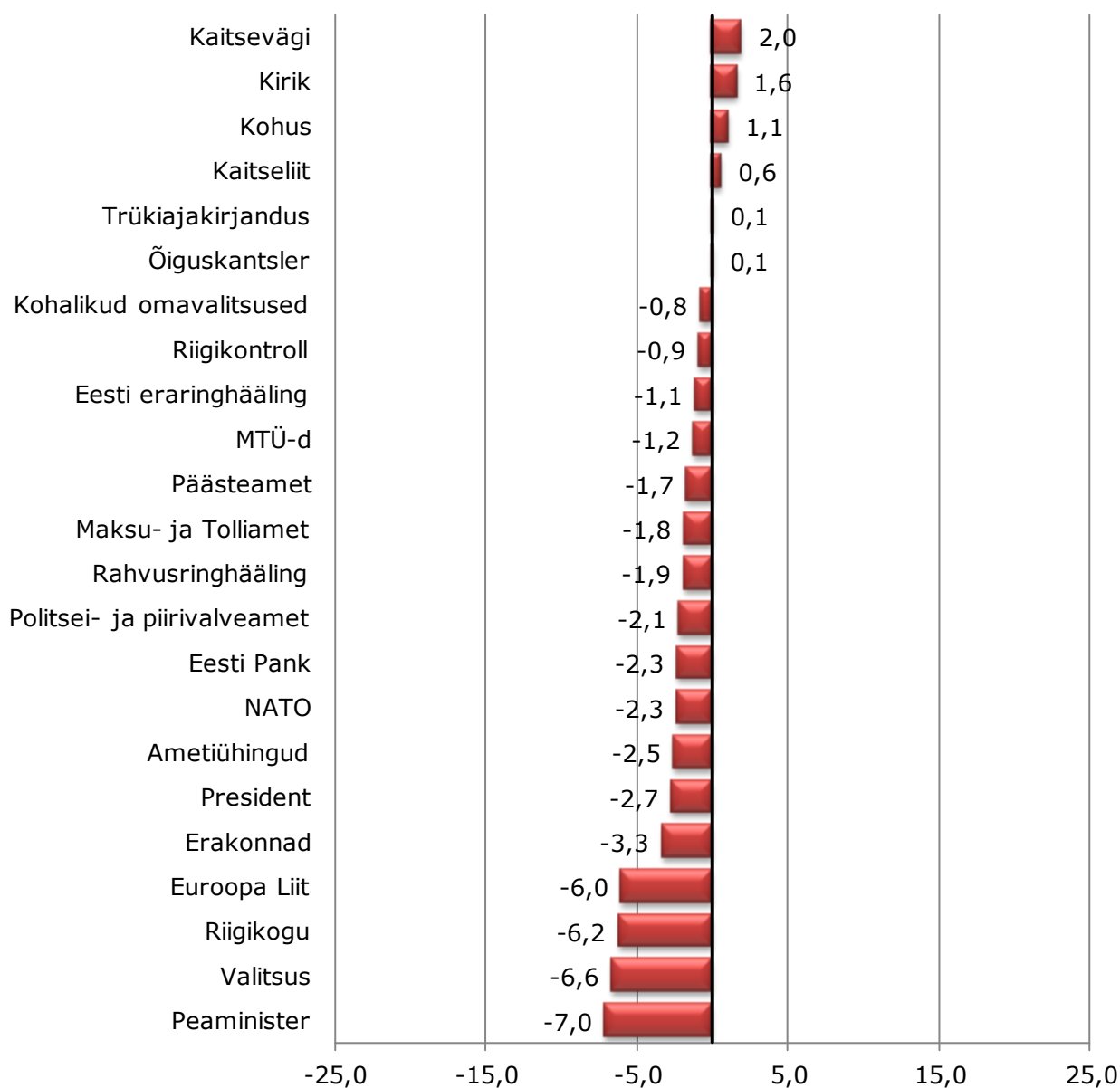
**Joonis 2B Keskmise institutsioonide usaldus viimasel kahel aastal (täielikult + pigem usaldan), %**


Uurimaks veidi pikema ajaperioodi vältel toimunud muutusi ning vähendades samal ajal ka igakuistest juhuslikest kõikumistest tingitud viga, on joonisel 3 välja toodud iga institutsiooni vaatlusaluse uuringuperioodi (november, detsember) keskmise usaldusnäitaja vahe võrrelduna eelmise uuringuperioodiga (september, oktoober).

Tulemused näitavad, et rohkem on institutsioone, mille usaldusnäitajad on viimasel kahel kuul halvenenud. Keskmine muutus on -1,9% jäädes 2% kuni -7% piiresse. Enim on paranenud kaitseväge usaldus, halvenenud aga peaministri, valitsuse, Riigikogu ja Euroopa Liidu oma (üle -6%), statistiliselt olulisel määral on halvenenud ka erakondade (üle -3%) usaldusväärsus.

Eesti Panga usaldusnäitaja on kahe viimase uuringuperioodi võrdluses muutunud keskmiselt -2,3%.

### Joonis 3 Institutsioonide viimase kahe kuu usalduse muutus võrreldes eelmise kahe kuuga (kahe kuu keskmine: täielikult + pigem usaldan), %

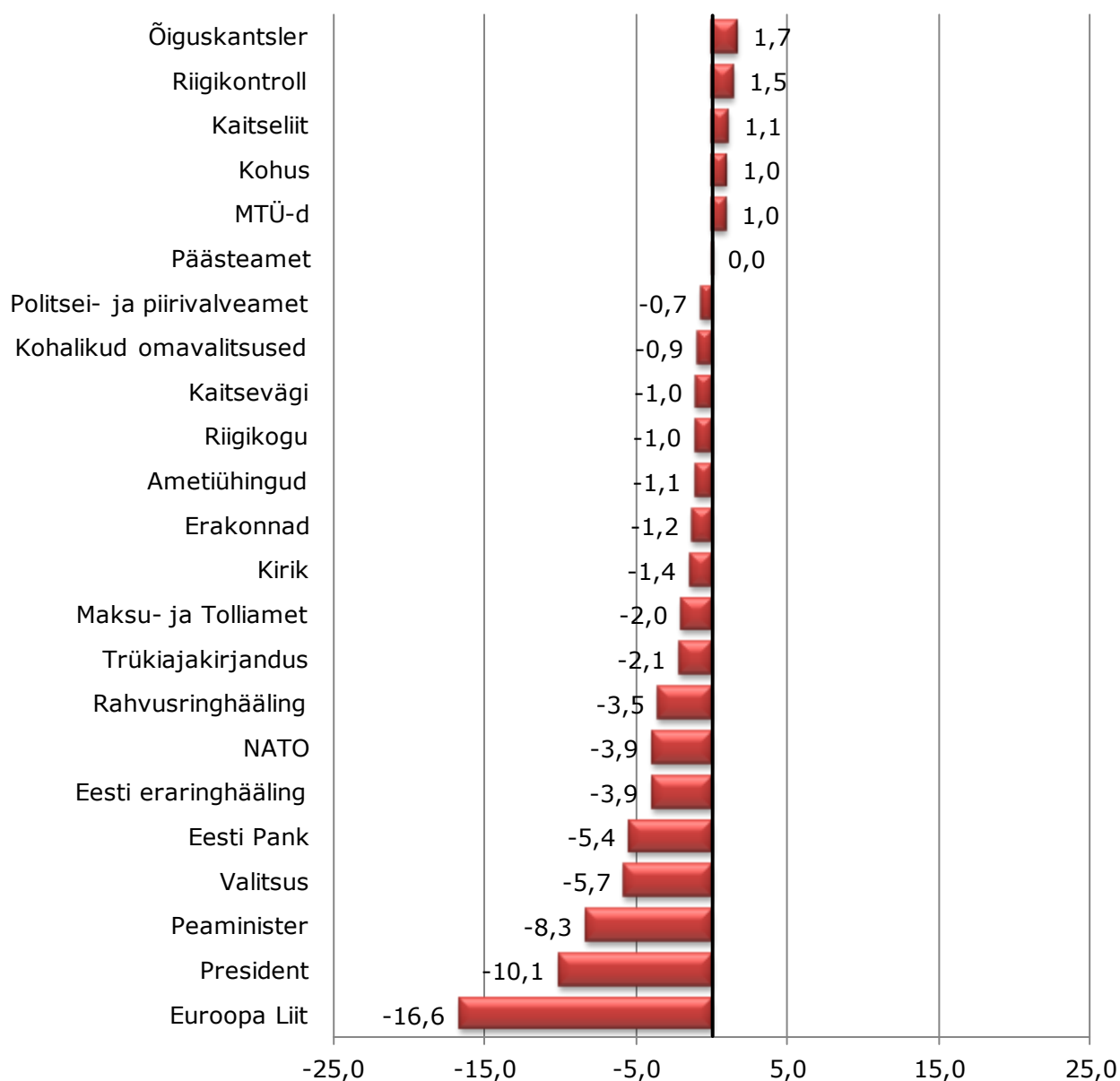


Joonisel 4 vaatleme, kuidas on elanike hinnangud institutsioonide usaldusväärsele keskmiselt muutunud võrrelduna eelmise aasta sama perioodiga (november, detsember).

Aastataguse sama perioodiga võrreldes on usalduse keskmine muutus -2,7% jäädes -16,6% kuni 1,7% piiresse. Enam on langenud usaldusega institutsioone. Enim on langenud Euroopa Liidu, Presidendi, peaministri, valitsuse ja Eesti Panga usaldus. Üle 3% on langenud ka veel eraringhäälingu, NATO ja rahvusringhäälingu usaldusväärsus.

Eesti Panga usaldus on võrreldes 2010. aasta sama perioodiga muutunud keskmiselt -5,4%.

#### Joonis 4 Institutsioonide usalduse muutus võrreldes aastataguse sama perioodiga (täiesti + pigem usaldan), %



### 3 Institutsioonide usaldussaldo

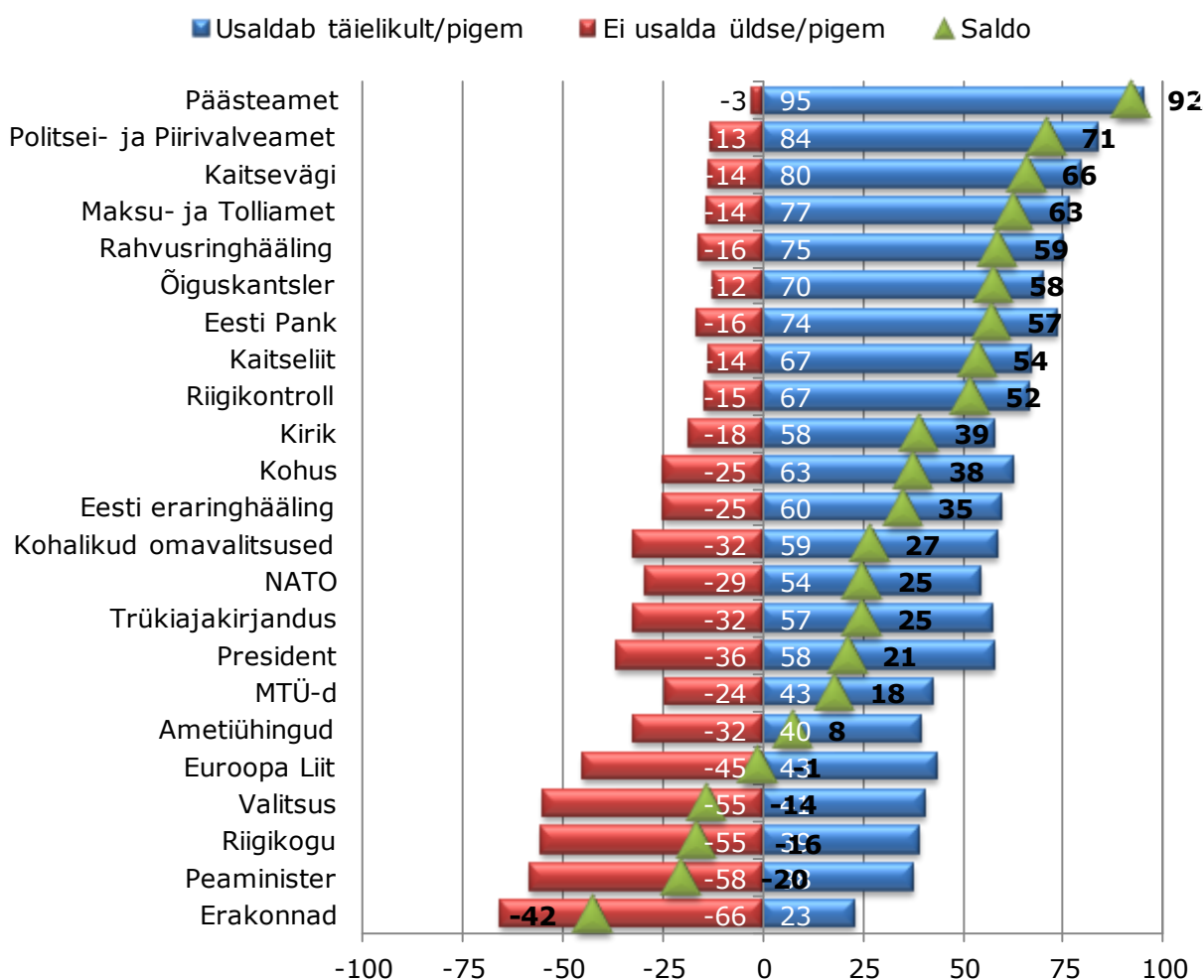
Kui erinevate institutsioonide usaldajate (täielikult + pigem usaldab) osakaalust lahutada mitteusaldajate (üldse + pigem ei usalda) osakaal, saame usaldussaldo (joonis 5).

Detsembri usaldussaldo põhjal koostatud institutsioonide pingerida (joonisel 5) erineb mõneti ainult usaldusnäitajate põhjal koostatud pingereast (joonis 2). Märkimisväärne mitteusaldajate osakaal langetab vastavalt enim Euroopa Liidu ja Presidendi (-2 kohta), teisalt parandab aga kiriku (+3), NATO ja ametiühingute (+2) positsiooni.

Kui valdavalt on usaldussaldo erinevatel institutsioonidel detsembris positiivne (institutsiooni usaldusväärseks pidanute osakaal ületab umbusaldajate oma), siis seekord on negatiivne saldo lausa viiel institutsioonil: erakondadel (-42%), kuid ka peaministril (-20%), Riigikogul (-16%), valitsusel (-14%) ja Euroopa Liidul (-1%).

Eesti Panka pidas detsembris usaldusväärseks 74%, ebausaldusväärseks aga 16% elanikest, seega oli Eesti Panga usaldussaldo 57%. Vaadeldava kahekümne kolme institutsiooni seas asub Eesti Pank selle tulemusega paremuselt 7. positsioonil, langedes usaldusnäitajate põhjal koostatud järjestusega võrreldes ühe koha (Õiguskantslerile).

**Joonis 5 Institutsioonide usaldussaldo detsembris, n=1000, %**



## 4 Eesti Panga usaldusväärsus

Joonisel 6 on esitatud Eesti Panga usaldusväärsele antud hinnangute muutumine alates 2009. aasta algusest.

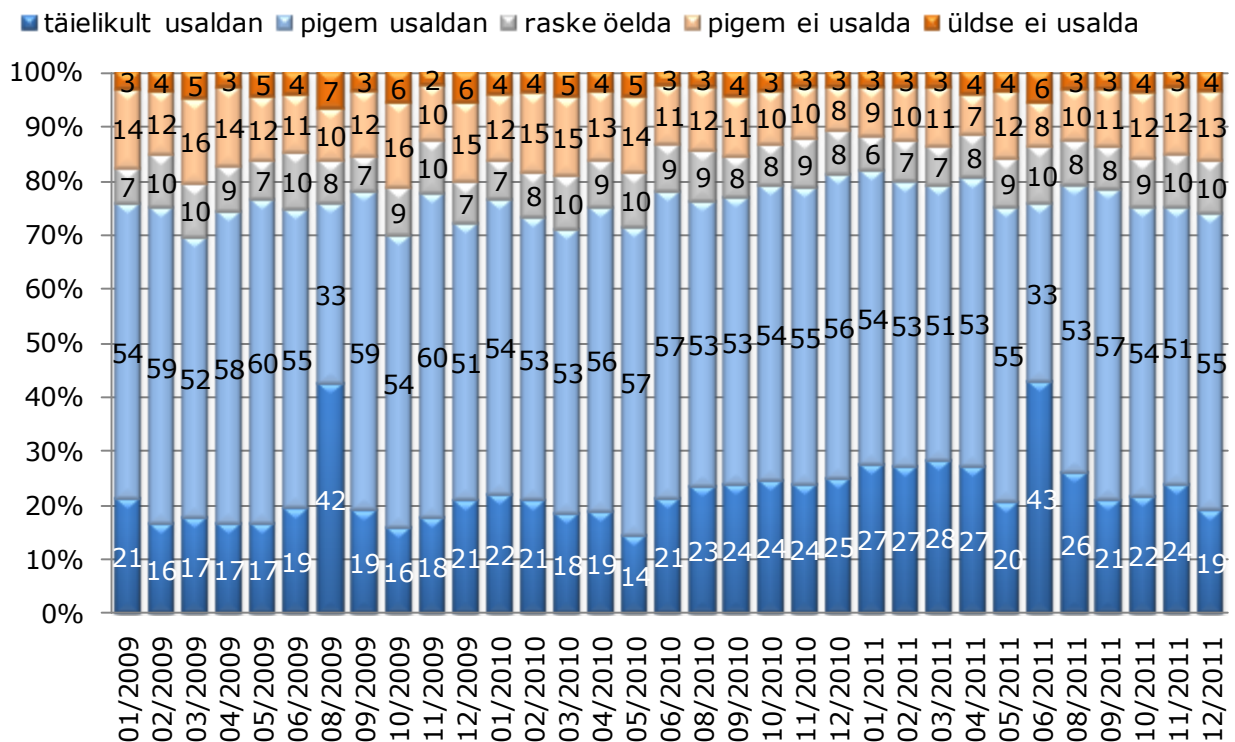
2009. aastal pidas Eesti Panka keskmiselt usaldusväärseks 74%, 2010. aastal aga 76% ning 2011. aastal on vastav keskmine näitaja 77% - seda valdavalt aasta alguse kõrgete näitajate arvelt.

Alates 2009. aasta algusest on Eesti Panga usaldajate osakaal üsna palju kõikunud (70-82% vahel). Alates 2010. aasta juunist tõusis usaldus hüppeliselt (78%) ja püsis 2011. aasta aprillini üsna stabiilsena. Mais ja juunis 2011. aastal Eesti Panga usaldus langes, kuid tõusis augustis, septembris peaaegu tavapärasele tasemele (78-79%). Aasta viimases kvartalis on täheldatav aga taas langus (74-75%).

Ka Eesti Panka ebausaldusväärseks pidajate osakaal on alates 2009. aasta algusest kõikunud väga palju (ligikaudu  $\pm 6\%$ ). Ebausaldusväärseks pidajaid oli 2009. aastal keskmiselt 17% ja 2010. aastal 15%, 2011. aastal aga 14%. 2011. aasta viimases kvartalis on täheldatav ebausaldusväärseks pidajate mõningane kasv (15-16%).

Eesti Panga usaldusväärsele suhtes ei oma kindlat seisukohta ligikaudu kümnendik elanikkonnast ja see on osakaal on ajas väga püsiv.

### Joonis 6 Hinnangud Eesti Panga usaldusväärsele ajas, %

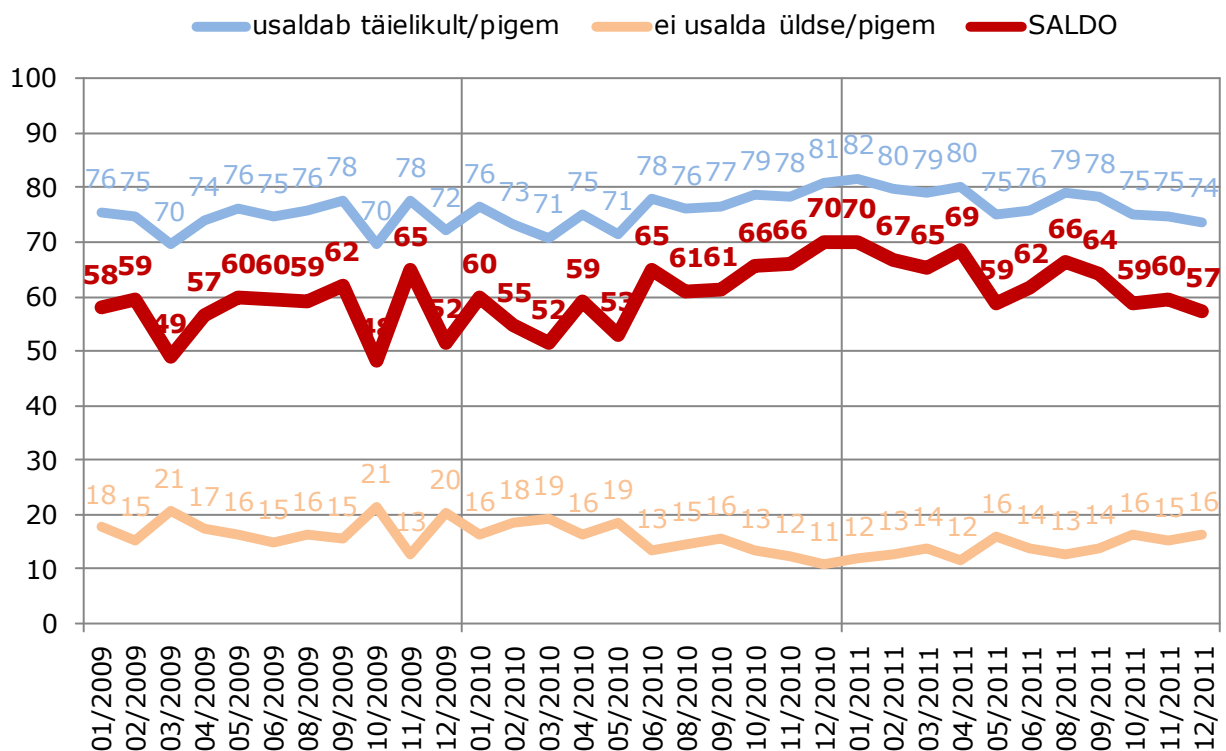


\*06/2011 ja 08/2009 viidi küsitlus läbi telefoni teel ning meetodika erinevus tingis tavapärasest positiivsemad hinnangud

Joonisel 7 on esitatud Eesti Panga usaldusväärsele antud hinnangute saldo muutus alates 2009. aasta algusest. Kui 2009. aastal oli keskmine usaldussaldo 57%, siis 2010. aastal 61% ja 2011. aastal juba 63%.

Eesti Panga usaldussaldo on kõikunud väga palju - olles vaadeldaval perioodil madalaim 2009. aasta oktoobris (48%) ja märtsis (49%), kõrgeim aga 2010. aasta detsembris ja selle aasta jaanuaris (70%). Kui mais toimus saldo märkimisväärne kukkumine (59%) ja seejärel mõningane tõus (62-66%), siis oktoobrist on saldo taas keskmisest madalamal tasemel (alla 60%), olles detsembris lausa 57%.

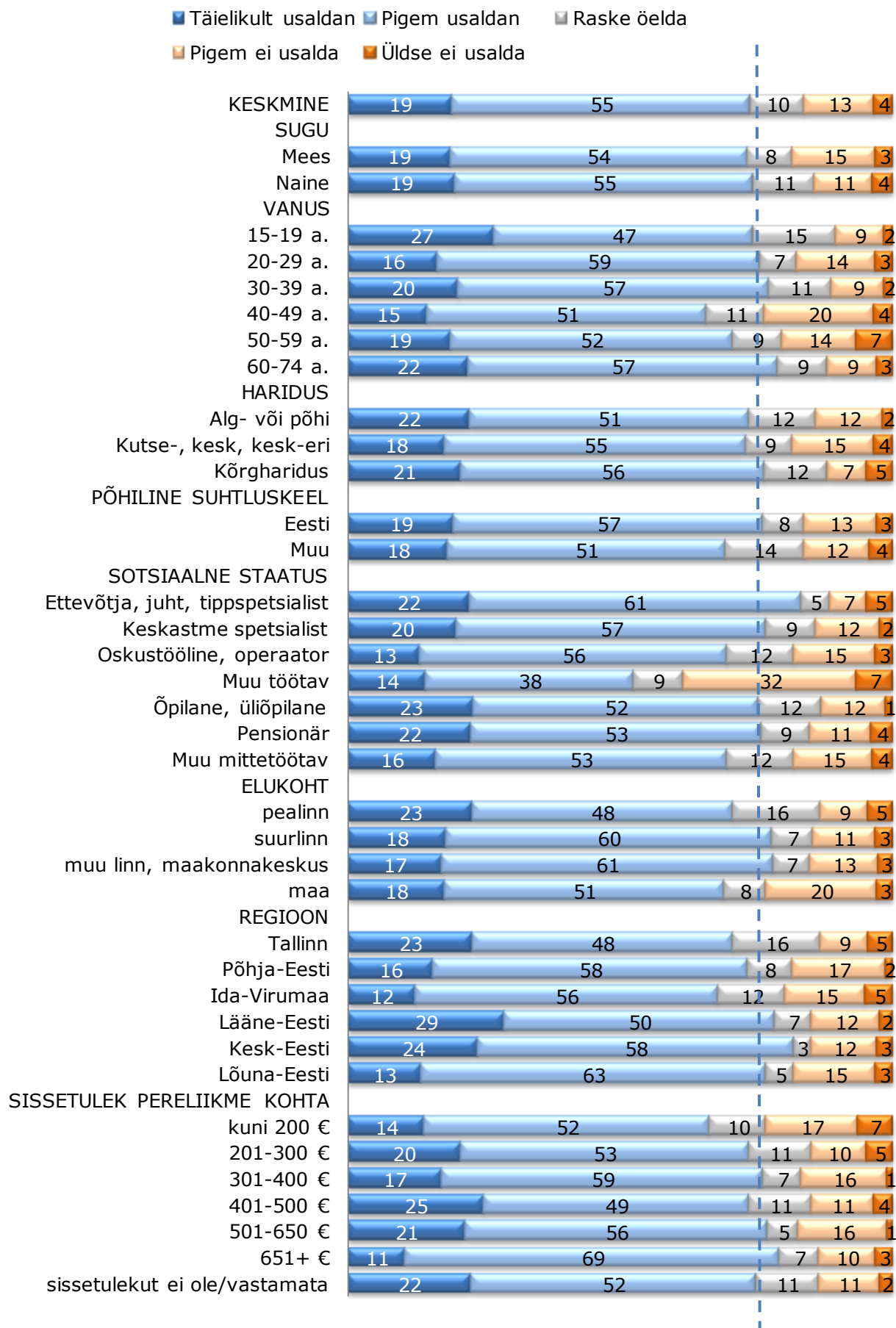
### Joonis 7 Eesti Panga usaldusväärsele antud hinnangute muutus ajas, %



\*06/2011 ja 08/2009 viidi küsitlus läbi telefoni teel ning meetodika erinevus tingis tavapärasest positiivsemad hinnangud

Joonisel 8 on esitatud Eesti Panga usaldusväärsele antud hinnangute jagunemine erinevates elanikkonna rühmades detsembris 2011.

Eesti Panka peavad seekord statistiliselt olulisel määral keskmisest usaldusväärsemaks 60-74-aastased, kõrgeimasse sissetulekugruppi kuuluvad ning Lääne- ja Kesk-Eesti elanikud; ebausaldusväärsemaks aga 40-59-aastased, madalaimasse sissetulekugruppi kuuluvad ja maapiirkondade elanikud. Mida kõrgem tööalane sotsiaalne staatus, seda usaldusväärsemaks Eesti Panka peetakse.

**Joonis 8 Eesti Panga usaldusväärsus erinevates elanikkonna rühmades detsembris, n=1000,%**


## KOKKUVÕTE

Institutsioonide keskmine usaldusnäit oli novembris 62% ja detsembris 59%. Viimane oli viimase kolme aasta madalaim näit. 2011. aasta keskmine usaldusnäit oli aga 63%.

Kõige enam usaldavad eestimaalased Päästeametit, Politsei- ja piirivalveametit ning kaitseväge. Üle 75% on usaldus ka Maksu- ja Tolliametil rahvusringhäälingul ning Eesti Pangal. Kõige madalam on usaldus erakondade vastu (23%). Vähem kui pool elanikkonnast peab usaldusväärseks ka peaministrit, Riigikogu, ametiühinguid, valitsust ja mittetulundusühendusi.

2011. aasta keskmised ja viimase kahe kuu usaldusnäitajad olid Eesti Pangal järgmised:

- usaldusväärseks pidajaid 2011. aastal keskmiselt 77%; detsembris 74%, novembris 75% elanikkonnast;
- usaldusväärseuse põhjal 23 institutsiooni seas 2011. aastal keskmiselt 6. kohal; detsembris 6. kohal ning novembris 5-6. kohal koos Maksu- ja Tolliametiga;
- eba-usaldusväärseks pidajaid 2011. aastal keskmiselt 14%; detsembris 16% ja novembris 15%;
- usaldussaldo 2011. aastal keskmiselt 63%; detsembris 57% ja novembris 60%;
- usaldussaldo põhjal 23 institutsiooni seas detsembris 7. positsioonil.

Viimasel kahel kuul on kõik Eesti Panga usaldusnäitajad märkimisväärselt langenud, kuid sama on teinud valdavalt ka muud institutsioonid.

Eelmise uuringuperioodiga võrreldes on rohkem institutsioone, mille usaldus on viimasel kahel kuul halvenenud. Keskmine muutus on -1,9% jäädes 2% kuni -7% piiresse. Enim on paranenud kaitseväge usaldus, halvenenud aga peaministri, valitsuse, Riigikogu ja Euroopa Liidu oma (üle -6%), statistiliselt olulisel määral on halvenenud ka erakondade (üle -3%) usaldusväärsus. Eesti Panga usaldusnäitaja on kahe viimase uuringuperioodi võrdluses muutunud keskmiselt -2,3%.

Aastataguse sama perioodiga võrreldes on usalduse keskmine muutus -2,7% jäädes -16,6% kuni 1,7% piiresse. Enim on langenud usaldusega institutsioone. Enim on langenud Euroopa Liidu, Presidendi, peaministri, valitsuse ja Eesti Panga usaldus. Üle 3% on langenud ka veel eraringhäälingu, NATO ja rahvusringhäälingu usaldusväärsus. Eesti Panga usaldus on võrreldes 2010. aasta sama perioodiga muutunud keskmiselt -5,4%.

Viimase aastaga keskmiselt on usaldus enim langenud Presidendil (-5%) ja Euroopa Liidul (-8%), ka nende kohad institutsioonide järjestuses on langenud vastavalt 3 ja 5 kohta. Enim on institutsioonide järjestuses tõusnud aga viimaste aastate keskmiste põhjal Eesti eraringhääling (+4 kohta). Eesti Panga puhul on kahe viimase aasta keskmine muutus olnud 1,5% ning koht ei ole muutunud – mõlemal juhul 6. kohal.

Eesti Panka peavad seekord statistiliselt olulisel määral keskmisest usaldusväärsemaks 60-74-aastased, kõrgeimasse sissetulekugruppi kuulujad ning Lääne- ja Kesk-Eesti elanikud; ebausaldusväärsemaks aga 40-59-aastased, madalaimasse sissetulekugruppi kuulujad ja maapiirkondade elanikud. Mida kõrgem tööalane sotsiaalne staatus, seda usaldusväärsemaks Eesti Panka peetakse.