

Keskpannapoliitika osakond  
Majanduspoliitika allosakond



# TÖÖTURU ÜLEVAADE

Orsolya Soosaar  
Natalja Viilmann  
Ülo Kaasik

Aprill 2006

## Olulisemad arengusuunad 2005. aastal

2005. aastal kasvas hõive kiiresti tänu väga soodsale majanduskasvu keskkonnale. Hõive kasv taastus pärast tagasihoidlikku 2004. aastat juba 2005 I kvartalis ning kiirenes seejärel ligi 2,5%ni järgnevatel kvartalitel. Hõive kasvuga kaasnes aasta kokkuvõttes töötute arvu vähenemine, samas kui mitteaktiivsete arv jäi pea muutumatuks. IV kvartalis siirdus siiski veidi enam kui 3000 inimest mitteaktiivsete hulgast tööturule. Soodne majanduskliima annab lootust, et see tendents jätkub ka 2006. aastal. Töökohtade arv kasvas aasta kokkuvõttes üksnes teenindussektoris pärast olulist langust 2004. aastal. Tööstuses jäi hõive pärast kahte kasvuaastat muutumatuks.

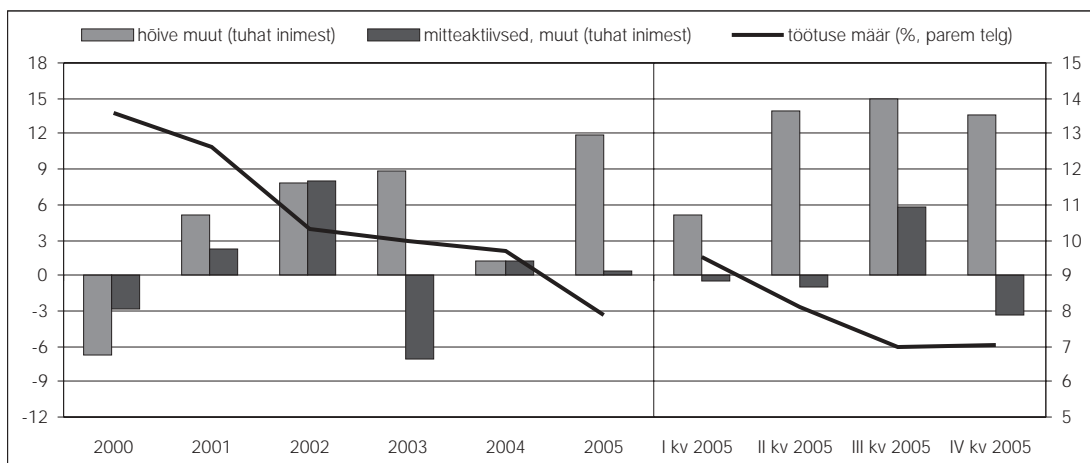
Lühi- ja pikaajaline tööpuudus vähenes 2005. aastal ligikaudu võrdsel määral. Riskirühmadeks on endiselt Ida-Virumaa, muulased ning noored, kuigi noorte tööpuudus kahanes 2005. aastal märgatavalt.

Peatselt kahanema hakkava tööelise elanikkonna ja kiirelt langenud töötuse tingimustes on edaspidi

majanduse tööjõuga varustatuse tagamiseks oluline kindlustada rahvastiku tööjõus osalemine. Tööjõus osalemise määr on Eestis madalam kui mitmes Euroopa Liidu riigis, kuigi on viimastel aastatel pidevalt suurenenud eakate seas.

Alates 2006. aasta maist kaovad Eesti kodanike jaoks seni kehtinud tõkked asuda tööle Soome, Hispaaniasse ja Portugali. Alates Euroopa Liiduga liitumisest on välismaale tööle suundunud ligikaudu 17 000 inimest. Tulevikus võib tööjõu väljavoolu mõju kohalikele ettevõtetele ja palgakujuandusele tugevnedada.

Euroopa Komisjon koostöös liikmesriikide rahandus ministriumidega andis hiljuti välja raporti rahvastiku vananemise mõjude kohta riigieelarvele. Eesti paistis silma kui eduka pensionireformiga liikmesriik, kus poliitika muutumatuks jäädes pensionikulutused riigieelarvest kuni 2050. aastani kahanevad.



Joonis 1. Olulisemad tööturunäitajad

Tabel 1. Olulisemad tööturunäitajad

Rahvastik (1. jaanuari seisuga)	Muutus võrreldes eelmise aasta sama perioodiga (%)						Muutus võrreldes eelmise aasta sama perioodiga (tuhat inimest)					
	2004	2005					2004	2005				
Rahvastik	-0,37	-0,26					-5	-3,6				
<b>15–74aastaste hõiveseisund</b>	<b>2004</b>	<b>2005</b>	<b>I kv 2005</b>	<b>II kv 2005</b>	<b>III kv 2005</b>	<b>IV kv 2005</b>	<b>2004</b>	<b>2005</b>	<b>I kv 2005</b>	<b>II kv 2005</b>	<b>III kv 2005</b>	<b>IV kv 2005</b>
Tööjõud	-0,2	0,1	0,2	0,2	-0,8	0,6	-1,4	0,5	1,1	1,6	-5,0	4,1
hõivatud	0,2	2,0	0,9	2,3	2,50	2,3	1,2	11,9	5,2	13,9	14,9	13,6
töötlev tööstus	5,1	-0,9	-1,7	1,3	-3,6	-0,1	6,8	-1,4	-2,2	1,9	-5,4	-0,2
töötud	-3,9	-17,9	-6,2	-18,4	-30,3	-16,7	-2,6	-11,4	-4,1	-12,2	-20,0	-9,5
vähem kui 6 kuud	-17,2	-12,3	-14,2	-17,2	-24,4	12,9	-4,4	-2,6	-3,4	-3,7	-5,4	2,2
6–11 kuud	-9,8	-38,0	-21,8	-26,0	-67,4	-43,8	-1	-3,5	-2,4	-2,6	-6,4	-2,8
12 kuud või rohkem	9,2	-16,0	5,4	-17,0	-23,6	-27,4	2,8	-5,3	1,7	-5,9	-8,1	-8,9
24 kuud või rohkem	7,0	-15,3	16,9	-13,7	-33,6	-20,2	1,4	-3,3	2,9	-3,1	-8,7	-4,1
Mitteaktiivsed	0,3	0,1	-0,3	-0,3	1,5	-0,8	1,3	0,3	-1,2	-1,0	5,8	-3,3
Kokku	0,0	0,1	0,1	0,1	0,1	0,1	0	0,8	0,8	0,8	0,8	0,8
	Tase (%)						Muutus (protsendipunktides)					
Tööjõus osalemise määr	62,9	62,9	62,6	63,2	62,7	63,0	-0,1	0	0	0,1	-0,5	0,3
Tööhõive määr	56,8	57,9	56,7	58,1	58,3	58,6	0,1	1,1	0,5	1,3	1,4	1,2
Töötuse määr	9,7	7,9	9,5	8,1	7,0	7,0	-0,3	-1,8	-0,6	-1,9	-3	-1,5

## Tööjõu nõudlus ja pakkumine

Tööjõus osalemine ja mitteaktiivsus 2005. aastal oli tööjõus osalemise määr sarnaselt 2004. aastale 62,9%. Mitteaktiivsete arv jäi aasta kokkuvõttes praktiliselt muutumatuks. Ka pikemas vaates on mitteaktiivsete arv alates 1999. aastast 390 000 inimese ümber kõikunud, ilma märgatava pikaajalise trendita. 2005. aasta esimeses pooles oli mitteaktiivsete arv sama mis 2004. aastal, III kvartalis tõusis võrreldes eelmise aasta sama perioodiga 1,5% ning IV kvartalis langes 0,8%. Samas ei olnud need kõikumised märkimisväärsed, arvestades aegrea volatiilsust.

Piirkondade lõikes võib mitteaktiivsete arvus mõningast pikaajalist tõusutrendi märgata Lääne ja Kesk-Eestis, vähenemistrendi aga Põhja-Eestis. Kahel viimasel aastal on vähenenud ka Ida-Virumaa

mitteaktiivsete arv, sealjuures 2005. aastal oli muutus üsna märgatav – 5,5%. Suurima panuse sellesse andis aasta neljas kvartal, kui mitteaktiivsete arv vähenes Ida-Virumaa 12 200 inimese võrra ehk 20,6%. Tuleb tõdeda, et langus kogu Eesti mitteaktiivsete arvus IV kvartalis oli tingitud Ida-Virumaa arengust – ülejäänud Eestis mitteaktiivsete arv kasvas.

Pensioniea tõttu mitteaktiivsete arv on juba pikemat aega vähenenud ja 2005. aastal see jätkus (miinus 2,7% ehk vähenes 4000 inimese võrra). Selle üheks olulisemaks põhjuseks on naiste pensioniea järkjärguline tõus kuni 2016. aastani, mil meeste ja naiste pensioniiga võrdsustub 63 aasta juures. 2006. aastal on õigus vanaduspensionile 63 aastaseks saanud meestel ning 59 ja poole aastastel naistel.

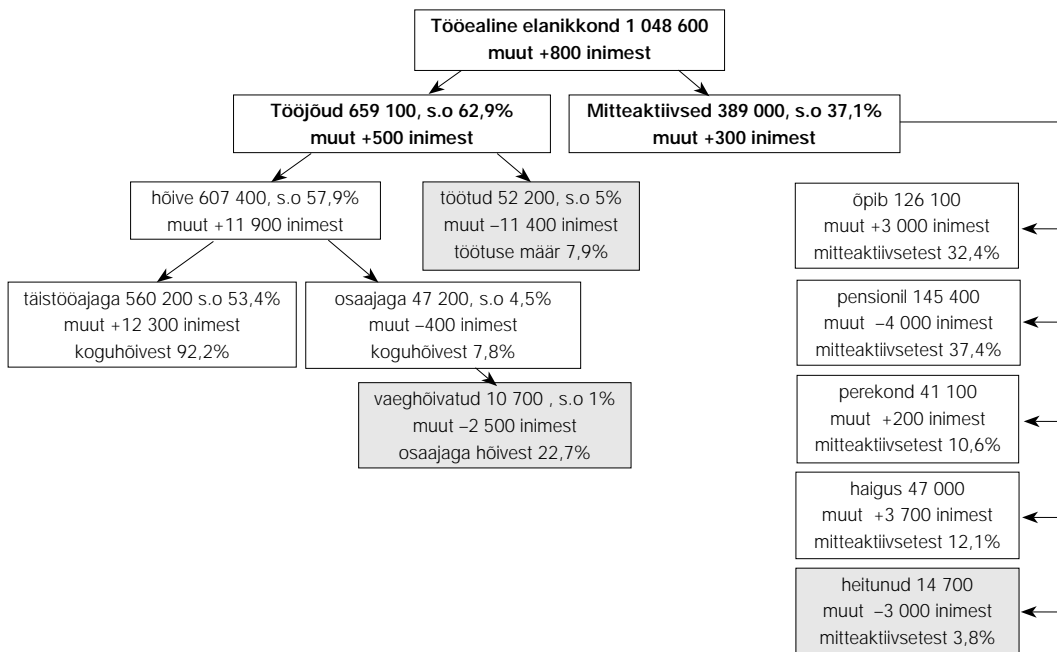
Seda kinnitab ka 50–74aastaste naiste tööjõus osalemise määra positiivne trend. Positiivset mõju avaldab tööjõus osalemisele kindlasti ka viimaste aastate soodus majanduskliima.

Jätkus ka õpingute tõttu mitteaktiivsete arvu kasv, mis 2005. aastal ulatus 2,4% ehk 3000 inimeseni. See on enamjaolt tingitud õpingualiste (15–24aastaste) arvu suurenemisest, kuna sellesse ikka on jõudnud laulva revolutsiooni sünnikohordid. 15–24aastaste tööjõus osalemise määr oli 2005. aastal 34% – väga lähedal eelmise aasta 34,2%le, kuid oluliselt madalam kui nt 1997.–2000. aasta keskmine 42,7%.

Haiguse tõttu mitteaktiivsete arv suurenes 3700 inimese võrra pärast kaks aastat kestnud langust.

Rasedus-sünnituspuhkusel olijate arv jäi 2005. aastal sarnaselt eelmise aastaga 27 000 tasemele, mis on veidi enam kui 20% kõrgem 2001.–2003. aasta keskmisest. Kindlasti on siin olulist rolli mänginud vanemahüvitise süsteemi käivitamine 2004. aastal ning vähemal määral ka suurem elussündide arv 2004.–2005. aastal (9,8% võrreldes 2001.–2003. aastaga).

Üheks röömustavamaks arenguks oli kindlasti heitunute arvu järsk langus 2004. aasta 17 700lt 14 300ni 2005. aastal, sealjuures kahanes muulastest heitunute arv 2700 ja eestlaste oma vaid 300 võrra. Kui 2005 kolme esimese kvartali jooksul oli heitunute keskmine arv Eestis tervikuna 16 200 inimest, siis IV kvartalis vaid 10 300. Tõenäoliselt väheneski heitunute arv oluliselt just IV kvartalis Ida-Virumaal.



**Joonis 2. Eesti tööturg 2005. aastal ning muutus võrreldes 2004. aasta sama perioodiga (% tööealisest elanikkonnast, s.o 15–74 aastastest)**

## TAUSTINFO

### *Rahvastiku vananemise mõjud riigieelarvele*

2006. aasta jaanuaris publitseeris Euroopa Komisjon raporti „Rahvastiku vananemise mõju avaliku sektori kulutustele: ettevaade 25 liikmesriigi pensioni, tervishoiu-, pikaajalise hoolduse, haridus kuludele ning töötü siiretele.“ Analüüs valmis kolme aastaga. Selle koostamisel osalesid kõik liikmesriigid.

Ettevaate aluseks oli Eurostati rahvastikuprognosis. Pensionikulude ettevaate koostamisel kasutati riiklike pensionisüsteemide reegleid eeldades poliitika muutumatust. Ülejäänud kulude jaoks töötati välja ühtne mudel.

Kui eeldus pensionipoliitika muutumatuse kohta paika peab, vähenevad rahvastiku vananedes kulutused pensionidele protsendina SKPst 4,8%ni 2030. aastaks ning 4,2%ni 2050. aastaks võrreldes 6,7%ga 2004. aastal. See eeldab pensionitõusu ainult seaduses ettenähtud indeksi võrra aastas, mis on sotsiaalmaksulaekumise ning THI kaalutud keskmine. Ettevaates ei arvestata ad hoc pensionitõuse, nagu toimus nt 2005. aastal. Eesti pensionikulude osakaal SKPst oli 2004. aastal sarnane teiste Balti riikide omale, kuid oluliselt madalam kui uute ja vanade liikmesriikide keskmised, vastavalt 10,9% ning 10,6%. Ettevaates on pensionikulude vähenemine Eestist järsem vaid Poolas, nendes riikides, kus pensionireformi pole läbi viidud, ennustatakse olulist pensionikulude tõusu.

Eesti kulutused tervishoiule riigieelarvest peaksid tõusma 6,2%ni SKPst 2030. aastal ning 6,5%ni 2050. aastal (5,4%lt perioodi alguses 2004. aastal). Antud ettevaate tegemisel arvestati lisaks rahvastiku vanuselisele koostisele (keskmised tervishoiukulud sõltuvad oluliselt inimese vanusest ja soost) ka meditsiinitehnika arengust tingitud kulutuste tõusu. Oluliselt toetaks riigieelarve kulude langust hariduskulude vähenemine 5%lt SKPst 2004. aastal 3,9%le 2030. ning 3,7%le 2050. aastal.

Ettevaatele annab tunduvalt väärtust juurde see, et rahvastiku vananemise mõju on arvestatud ka majanduskasvu prognoosis. Ühelt poolt väheneb 2050. aastaks tööeline (raportis 15–64aastased) elanikkond pea kõigis riikides, sh Eestis 27% võrra, kuid teisest küljest eeldatakse, et jätkub töäjõus osalemise kasv, Eesti puhul 6 protsendipunkti 2050. aastaks võrreldes 2004. aastaga. Samas langeb tööpuudus 2015. aastaks 7%ni ning jääb sinna püsima kuni prognoosisperioodi lõpuni.

SKP ettevaade põhineb tootmisfunktsioonil, mille sisenditeks on ülalkirjeldatud meetodil leitud töäjõu hulk ning lisaeldused täistootluse (TFP) ja kapitali süvenemise kohta. Selgub, et kuigi tööeline elanikkond saavutab tippaseme juba 2006. aastal, võib hõive kasv jätkuda tänu töäjõus osalemise tõusule, tööpuuduse langusele ning muutustele rahvastiku vanusestruktuuris ning kuni 2011. aastani. Seda perioodi nimetatakse raportis „võimaluste aknaks“, mille vältel on keskkond struktuursete reformide läbiviimiseks soodne. Alates 2011.

aastast domineerib tööealise elanikkonna vähenemine, ning hõive panus potentsiaalsesse kasvu muutub negatiivseks (aastatel 2011–2030 miinus 0,6 protsendipunkti ning aastatel 2031–2050 miinus 0,7 protsendipunkti aastas).

Need arvutused on tehtud muutumatu poliitika eeldusel, kuid on mitmeid võimalusi, et rahvastiku vananemise mõjusid leevendada. Tähtsamaks neist on kahtlemata pensioniea tõstmine, kuivõrd pikem eluiga tähendab ka paremat tervist vanaduspõlves.

### Hõive

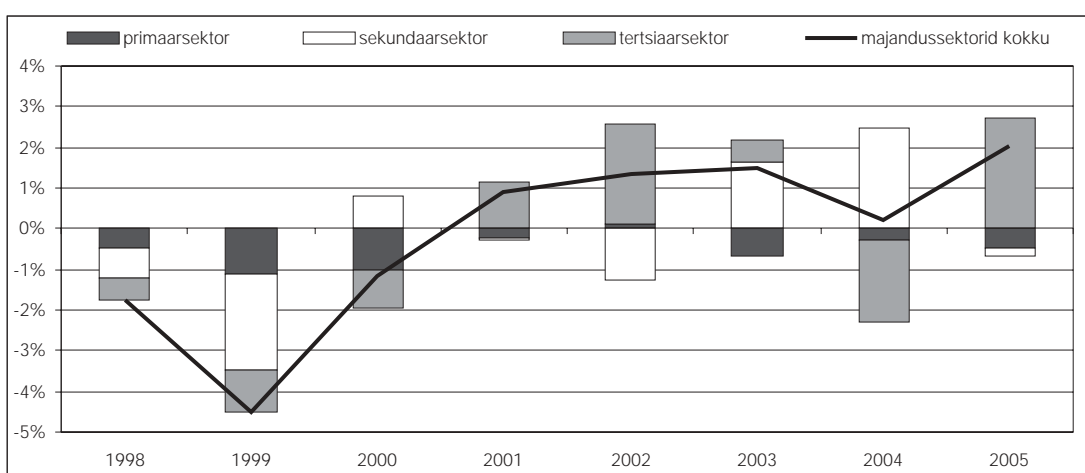
Hõive kasvas 2005. aastal 2% ehk 11 900 inimese võrra, mis on tõenäoliselt kogu iseseisvusaja kõrgeim näitaja. Sealjuures oli I kvartali kasv tagasihoidlikum (0,9%), ülejäänud kvartalites aga kiirenes (2,3–2,5%). Aasta kokkuvõttes suurenes ainult teenindussektori hõive, primaarsektori ja tööstuse oma kahanes vähesel määral.

Vaadates veidi pikemajalist arengut selgub, et teenindussektori kiirele kasvule eelnes 2004. aastal oluline langus, samas kui tööstussektori hõive oli kahel eelneval aastal jõudsalt kasvanud (vt joonis 3). Kokkuvõttes vähenes hõive avalikus sektoris 1,97%

ning kasvas erasektoris 3,36%. Avaliku sektori osakaal kahanes 24,5%le (2004. aastal 25,5%).

Tegevusalade lõikes andis suurima panuse hõive kasvu kinnisvara, rentimise ja äritegevuse ala, kus hõivatute arv suurenes 17,8% ehk 7000 inimese võrra, mis kinnisvaraturu kiire arengu taustal ei ole üllatav. Ehituses suurenes hõive vaid 4,1% ehk 1900 inimese võrra, kuid võrreldes nt 2002. aastaga oli ehituses hõivatuid siiski 25% enam.

Olles mitmeid aastaid stabiilsena püsinud, tegi väga kiire kasvu läbi hõive hotellides ja restoranides, kus



Joonis 3. Hõive ja kasv ja majandussektorite osakaal kasvus<sup>1</sup>

<sup>1</sup> Primaarsektor – põllumajandus, metsandus, kalandus; sekundaarsektor – tööstus; tertsiaarsektor – teenindus.

2005. aasta kokkuvõttes suurenes töötajate arv 36,4% ehk 5900 inimese võrra. Oluline mõju võis siin olla välituristide arvu suurenemisel pärast Euroopa Liiduga liitumist.

Töötlevas tööstuses vähenes hõive 1% (1400 inimest) võrra, sealhulgas kasvas hõive paberitööstuses (37% ehk 2600 inimese võrra) ning langes tekstiilitööstuses (22% ehk 2300 inimese võrra).

Maakondade lõikes andis suurima panuse hõive kasvu Harjumaa ja Tallinn, kus töökohtade arv suurenes vastavalt 10 300 (4%) ja 6700 (3,4%) võrra, sh suurenes hõive teenindussektoris ning vähenes ülejäänud majanduses. Ülejäänud maakondadest võiks veel välja tuua Ida- ja Lääne-Virumaa, kus hõive kasvas vastavalt 5,2% ja 8,7% (vastavalt 3500 ja 2300 inimese võrra), kusjuures Ida-Virumaa puhul oli see täiel määral tingitud teenindussektorist (14,5% ehk 4900 inimest). Samas tuleb märkida, et maakondade hõive statistika on isegi aastate lõikes üsna heitlik.

Tööhõive määr suurenes 15–74aastaste hulgas 56,8%lt 57,9%ni, sealhulgas jäi meeste näitaja 61,5%ga ligikaudu eelmise aasta tasemele (kasvas 0,2 protsendipunkti) ning naiste oma kasvas 1,9 protsendipunkti 54,8%ni. Vanusegruppides oli hõive määra kasv laiapõhjaline, vaid 50–74aastaste meeste oma langes mõnevõrra.

Palgatöötajate osakaal koguhõives on püsinud üle aastate üsna stabiilselt 90–92% piirides, 2005. aastal suurenes 90,3%lt 91,9%ni ehk 1,6 protsendipunkti. Märkimisväärne oli aga, et põllumajanduses ja metsanduses suurenes palgatöötajate osakaal tervelt 8,8% ja 7,2% võrra. Võib vaid oletada, et siin mängis rolli struktuurifondide kasutamine. Tugeva

tööjõu nõudluse taustal kasvas täistööajaga hõive 2,2%, samas kahanes osajaliselt hõivatute arv 0,8% ning vaeghõivatute oma 18,9%.

2005. aasta hõive kasv tulenes otseselt valgekraede<sup>2</sup> arvu tõusust 6,19% samas kui sinikraede<sup>3</sup> oma langes 1,18%. See on kooskõlas pikaajalise tööealise elanikkonna haridustaseme tõusuga, millele annab olulise panuse tööeast väljuvate eakate keskmiselt oluliselt madalam haridustase kui neid asendava noore tööjõu oma. Nii vähenes 2005. aastal esimese ja teise taseme haridusega tööealiste arv rohkem kui 21 100 inimese võrra, samas suurenes kolmanda taseme haridusega tööealiste arv 21 900 võrra, sh kõrghariduse, magistri- või doktorikraadi omandanute arv 22 900 võrra. Ka hõive kasvas just tänu kolmanda taseme haridusega inimestele (18 400 võrra). Esimese ja teise taseme haridusega hõivatute arv langes. Tuleb märkida, et suurenes ka üldkeskhariduse ja kutsehariduse koos üldkeskharidusega omandanute arv, kuid ülejäänud teise taseme hariduse alajaotused vähenesid.

<sup>2</sup> Valgekraed: seadusandjad, kõrgemad ametnikud ja juhid; keskastme spetsialistid ja tehnikud; ametnikud.

<sup>3</sup> Sinikraed: teenindus- ja müügitöötajad; põllumajanduse ja kalanduse oskustöölised; oskus- ja käsitöölised; seadme- ja masinaoperaatorid; lihttöölised; relvajõud.

## TAUSTINFO

### Migratsioon

Euroopa Liiduga liitumise hetkest avanes Eesti kodanike jaoks täielikult Ühendkuningriik, Iirimaa ja Rootsi tööturg. Ülejäänud liikmesriigid säilitasid enamal või vähemal määral piirangud üleminekuaja raames. Alates 1. maist 2006 kadusid piirangud täielikult Soome, Hispaaniasse ja Portugali tööle siirdumisel. Mitme muu riigi piirangud lõdveneivad.

Tööjõu väljavool võib tulevikus rahvastiku vähenemise tingimustes saada oluliseks teguriks palga ja teiste näitajate kujunemisel, kui suur osa Eesti tööjõust otsustab välismaale leiba teenima minna. Sotsiaalministeeriumi andmetel koguvad tööjõu liikumise kohta andmeid vaid sihtriigid. Eestil kui lähteriigil puudub seaduslik alus registreerida või kontrollida välismaale tööle siirdujaid. Erandiks on siin meditsiinipersonal, kelle liikumise kohta on rohkem andmeid.

Alljärgnev tabel 2 võtab kokku Sotsiaalministeeriumi poolt kogutud andmed teiste liikmesriikide vastavatest ametiasutustest Eesti kodanikele väljastatud töölubade kohta. Lisaks lähetati teenuste vaba liikumise raames Eestist välismaale, enamuses Soome (2004. aastal 1882 ning 2005. aastal 6200 inimest). Seega on välismaale tööle läinud alates liitumisest 2,6% tööjõust, koos lähetatutega 3,8%.

**Tabel 2. Eestist välismaale siirdunud**

Sihtriik	Periood	Registreeritud inimesi	Märkused
Ühendkuningriik	05.2004–12.2005	4 680	Registreeritud töötajad (võib esineda kordusi, võib olla Eestisse tagasitulnuid)
Iirimaa	05.2004–07.2005	2 861	Eures võrgustik
Rootsi	05.2004–3.2006	1 357	Elamisloa saanud (neist 783 tööga seotud, sh teenuste osutaja); vähemaks kui 3 kuuks pole elamisloa tarvis
Soome	2002	7 984	Võrreldes liitumiseelse ajaga on märkimisväärselt vähem inimesi tööloa taotlenud; levinud on töötajate lähetamine teenuste vaba liikumise raamistikus
	2003	8 987	
	2004	4 855	
	2005	2 217	
	Kokku	2 4043	
Norra	seisuga 31.08.2005	678	Lisaks lähetatud (2004. aastal 412, 2005. aastal lähetatute arvu poolest Soome järel teisel kohal)
Hispaania	seisuga 31.08.2005	280	
Kokku	alates 05.2004	16 928	Sisaldab Soome 2004. aasta andmeid; perioodid ei kattu alati

Allikas: Sotsiaalministeerium

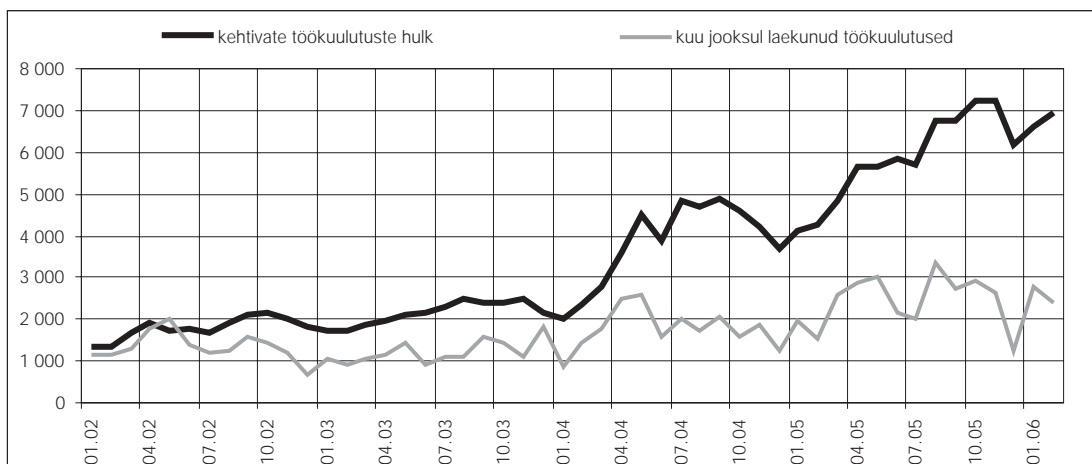
Antud andmed võivad aga mitmel põhjustel tööjõu väljavoolu ulatust liiga suureks või ka väikeseks hinnata. Esiteks ei hõlma tabel kõiki maailma riike, kuigi teistesse Euroopa Liidu liikmesriikidesse on peamiselt diplomaatilistel andmetel oluliselt vähem Eesti kodanikke tööle läinud. Teiseks pole teada, kui kaua töö- või elamisloa saanud välismaal realselt töötavad, kui suur osa neist on kodumaale tagasi tulnud. Kolmandaks ei ole lühiajaliseks töötamiseks tihti tööloa ega muud registreerimist tarvis, samas töötavad mõned arvatavasti ka „mustalt“ ega kajastu sellepärast statistikas.

Välismaal töötajad kajastuvad ka Eesti tööjõu-uuringu statistikas. Valimisse sattunu ei pea küsitlusele isiklikult vastama, parajasti välismaal töötaja eest võib seda teha Eestis viibiv tööealine leibkonnaliige. Kui terve leibkond küsitluse ajal parajasti välismaal viibib, siis tõenäoliselt jääb ta valimist välja. 2004. aastal oli välismaa põhiliseks töötamise kohaks märgitud 82 juhul, mis laiendatuna Eesti tööealisele elanikkonnale annab 5985 hõivatut, 2003. aastal oli see arv 4178 ning 2002. aastal 3585. Seega suurenes 2004. aastal hõivatute arv välismaal töötajate arvel 1807 inimese võrra. 2005. aasta kohta pole veel andmed kättesaadavad.

#### Vabad töökohad

Kuigi Tööhõiveameti vabade töökohtade statistika pole esinduslik ega laiene kogu Eesti majandusele, on seda käesolevas analüüsis kasutatud ühe võimaliku tööjõu nõudluse indikaatorina. Joonisel 4 on toodud Tööhõiveametile teatud perioodil laekunud töökuulutused ning perioodi lõpus kehtivad töökuulutused. 2005. aastal jätkus 2004. aasta alguses alanud kehtivate töökuulutuste hulga kiire

tõusutrend. Aasta keskmisena oli töökuulutuste hulk 52,4% suurem ning kuus laekus Tööturuametisse 37% enam töökuulutusi kui 2004. aastal. Detsembri jooksul laekus küll pea poole vähem töökuulutusi kui teistes kuudes, kuid see oli tõenäoliselt ajutine, kuna 2006. aasta alguses jätkus 2005. aasta keskmine kasvutempo. Aasta keskmisena oli iga töökuulutuse kohta 4,45 registreeritud töötut.

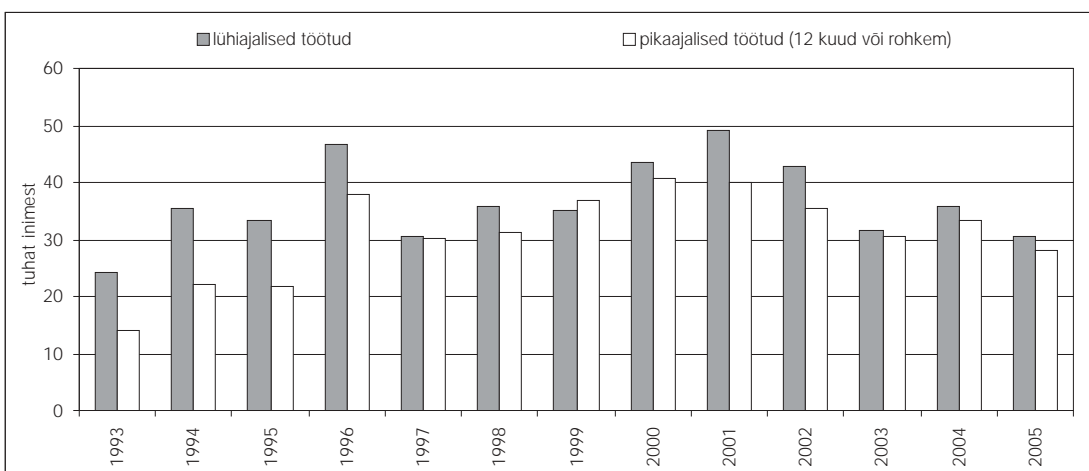


Joonis 4. Tööturuametile esitatud töökuulutused

## Tööpuudus

Tööpuudus langes 2005. aasta kokkuvõttes 7,9%ni 2004. aasta 9,7%lt. Kvartalite lõikes hakkas tööpuudus juba aasta alguses kahanema ning jõudis II poolaastal 7% tasemeni. Töötute koguarv vähenes aasta keskmisena 17,9%, neljandas kvartalis oli

töötuid kokku 46 500 inimest. Pikaajaliselt töötute arv kahanes samas 15,9%, mistõttu nende osakaal töötute koguarvus suurenes 52,2%lt 2004. aastal 53,4%ni. Lühiajaliselt töötute arvu mõjutasid IV kvartalis tõenäoliselt tööturule naasnud mitteaktiivsed.



Joonis 5. Lühi- ja pikaajaliste töötute arv

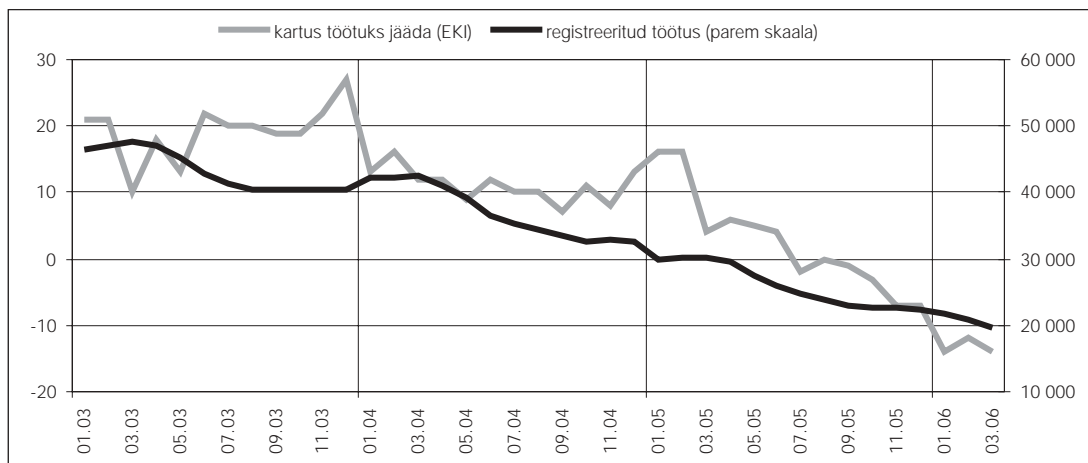
Registreeritud töötus vähenes 2005. aastal veelgi kiiremini kui varem – ligi 30% võrra aasta keskmisena, detsembri kuu lõpu seisuga oli Tööturuametis arvel vaid 22 261 töötut. Kui 2004. aastal moodustasid registreeritud töötud tööjõu-uuringu põhjal saadud töötute arvu hinnangust 58,3%, siis 2005. aastal vaid 49,9%. Registreeritud töötuse langus on 2006. aasta kahel esimesel kuul jätkunud eelmise aasta tempoga.

Tööpuudus vähenes igas vanusegrupis, sealhulgas langes noorte tööpuudus 2004. aasta 21,7%lt 15,9%ni, kuid seda eelkõige eestlaste hulgas (17%lt 9,5%ni) samas kui muulastest noorte hulgas jäi töötuse määr endiselt kõrgeks (2004. aastal 30,9% ja 2005. aastal 29,4%). See on tingitud suures osas muulastest noorte tööjõus osalemise määra kasvust, samas kui eestlaste oma kahanes.

Tööpuudus on endiselt oluliselt kõrgem muulaste seas, kuid selles grupis oli ka tööpuuduse langus järsem – 15,6%lt 12,9%ni (eestlaste hulgas 6,4%lt 5,3%ni), seda hoolimata aktiivsuse tõusust muulaste hulgas ühe protsendipunkti võrra 64,7%ni.

Piirkondade lõikes oli tööpuudus kõrgeim Ida-Virumaal 16,2% (2004. aastal 17,9%). Lõuna-Eestis langes töötuse määr 6,3%ni 2004. aasta 8,2%lt, tööpuuduse langusse suurima panuse andnud Harjumaal aga 9,6%lt 7,5%ni.

Eesti Konjunktuuriinstituudi (EKI) tarbijabaromeetri indeks tõusis kogu 2005. aasta vältel (va septembris) ning ka 2006. aasta esimeses kvartalis, mis näitab, et majapidamiste kindlustunne on järjest tugevnenud. Ka baromeetri alamkomponent – majapidamiste hinnang töötuks jäämise ohule langes kogu 2005. aasta vältel. (vt joonis 6).



**Joonis 6. Töötuks jäämise kartus EKI tarbijabaromeetri põhjal ja registreeritud töötus**

Kokkuvõttes muutus olukord tööturul 2005. aastal pingelisemaks ning olemasolevate näitajate põhjal võib eeldada, et 2005. aasta trendid jätkusid ka 2006. aasta alguses. Kiire tööpuuduse langus ning järjest avaramad võimalused välismaale tööle minna viitavad hinnatõusurvide võimalikule suurenemisele tulevikus – eriti arvestades kõrgeks hinnatud struktuurset tööpuudust<sup>4</sup> Eestis. Väga oluliseks saab lähitulevikus tööjõus osalemise areng – kas tööturult eemal olnud inimesed otsustavad kiire majanduskasvu tingimustes taas tööd otsima hakata ning kas ettevõtted on võimelised neid inimesi integreerima.

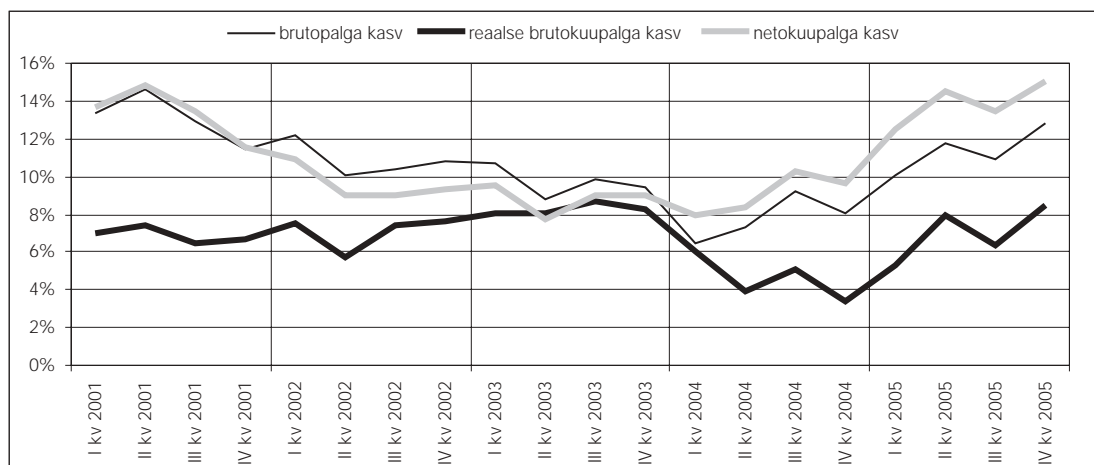
<sup>4</sup> Struktuurne tööpuudus on olukord, kus töötud ei vasta vabade töökohtade kvalifikatsiooninõuetele või paiknevad riigisisest erinevates piirkondades.

## Tööjõukulud ja hinnasurved

### Keskmine palk

Keskmise brutokuupalga kasv kiirenes 2005. aasta jooksul ning kvartaalsete andmete põhjal aasta keskmisena 11,4%ni 2004. aasta 8,4%lt. 2006. aasta alguse maksulaekumise andmed viitavad palgakasvu kiirenemise jätkumisele ka 2006. aasta I kvartalis. Keskmine brutotunnipalk kasvas aasta kokkuvõttes 12%, sealjuures IV kvartalis isegi 15,9%, aga brutokuupalk 12,8%. Keskmise

brutotunnipalga kiirem kasv brutokuupalgaga võrreldes viitab vähenenud tasule mittetöötatud aja eest eelneva aasta sama ajaga võrreldes, kuna tunnipalk sisaldab tasu vaid töötatud aja eest. Preemiad kasvasid samas 25% ehk oluliselt kiiremini kui 2004. aasta IV kvartalis. Netokuupalga kasv oli jõustunud maksumuudatuste tõttu keskmiselt 2,5 protsendipunkti kõrgem kui brutopalga kasv. (vt joonis 7).



Joonis 7. Keskmise palga areng

Allikas: Eesti Panga prognoos

Tegevusalade lõikes oli palgatõus kiireim hotellides ja restoranides (22,1%) ning tervishoius ja sotsiaalhoolekandes (21%). II kvartalis kiirenes palgakasv märgatavalt ehituses (19,6%), kuid see tõus jäi ajutiseks ning aasta kokkuvõttes kujunes ehituse palgatõusuks 14,6% (3,2 protsendipunkti kiirem üldisest keskmisest).

Palgatõus tervishoius tulenes olulisel määral 2004. aasta lõpus sõlmitud palgakokkuleppest arstide, õdede ja hoolduspersonali miinimumtunnitasude kohta. Kokkuleppe jõustumise tingimuseks oli, et Haigekassa suurendab selle katteks hindu, s.t finantseerimine tuli Haigekassa eelarvest. 2005. aastal tõusis arstide minimaalne tunnitasu 32%, õdede oma 36% ja hooldustöötajate oma 25%. 2006. aastaks

lepti kokku vastavalt 13,6%, 2,9% ja 15%lises tõus. Käesoleval aastal palgakokkuleppest johtuv palgakasv tõenäoliselt väheneb, sest kasvumäärad on 2006. aastal 2005. aastaga võrreldes oluliselt madalamad.

Märgatav palgahüpe toimus põllumajanduses ja metsanduses (vastavalt 18% ja 16,6%). Kiiret palgatõusu põllumajanduses võib vähemalt osaliselt seletada olulise hõive struktuuri muutuse – palgatöötajate osakaalu tõusu ning teisalt Euroopa Liidu struktuurifondide siiretega.

Töötlevas tööstuses kasvas palk tegevusalade keskmisest mõnevõrra kiiremini –12,8% võrreldes kogu majanduse 11,4%se keskmisega. Kõige madalamaks jäi palgatõus mäetööstuses.

Kui vaadata aga palgatõusu suletud ja avatud sektori<sup>5</sup> lõikes, siis ilmneb, et 2005. aastal oli avatud sektori palgakasv suletu omast kiirem (vt tabel 2). Avatud sektoris on ligi 80% suurune osakaal

töötleva tööstusel; suletud sektori palgakasvu viib aga alla tagasihoidliku palgakasvuga kaubandus, mis moodustab suletud sektorist ligi 20%.

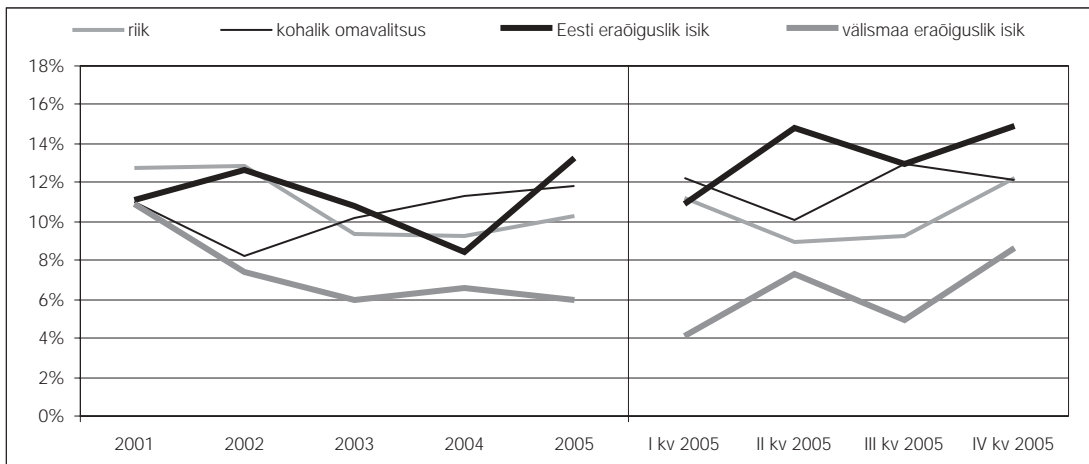
**Tabel 3. Keskmise brutokuupalga kasv tegevusalade lõikes (%)**

	2002	2003	2004	I kv 2005	II kv 2005	III kv 2005	IV kv 2005	2005
<b>Tegevusalade keskmine</b>	<b>11,5</b>	<b>9,4</b>	<b>8,4</b>	<b>10,1</b>	<b>11,8</b>	<b>10,9</b>	<b>12,8</b>	<b>11,4</b>
<b>Avatud sektor</b>	<b>9,6</b>	<b>9,5</b>	<b>8,7</b>	<b>11,5</b>	<b>12,7</b>	<b>12,5</b>	<b>14,3</b>	<b>12,7</b>
Põllumajandus	18,3	8,9	13,1	12,2	19,2	19,9	19,8	18,0
Metsamajandus	3,4	13,3	22,9	22,1	13,0	14,4	17,3	16,6
Kalapüük	19,4	-4,4	-1,4	-2,5	8,4	25,7	-7,4	4,5
Mäetööstus	9,0	9,3	6,6	-1,9	-1,9	2,1	3,4	0,6
Töötlev tööstus	10,0	9,0	8,4	12,0	12,7	12,1	14,4	12,8
<b>Suletud sektor</b>	<b>12,1</b>	<b>9,6</b>	<b>8,2</b>	<b>9,4</b>	<b>11,4</b>	<b>10,2</b>	<b>12,4</b>	<b>10,8</b>
Elektrienergia-, gaasi- ja veevarustus	8,8	9,3	6,0	13,6	13,3	13,0	14,5	13,6
Ehitus	12,6	13,5	11,7	11,1	19,6	13,6	14,1	14,6
Hulgi- ja jaekaubandus	9,8	14,5	2,6	2,7	7,5	6,1	12,0	7,1
Hotellid ja restoranid	-5,8	17,7	8,5	28,1	20,9	16,1	24,3	22,1
Veondus, laondus ja side	9,4	4,1	9,3	10,3	11,4	8,1	13,0	10,7
Finantsvahendus	8,2	9,8	3,0	11,3	7,7	10,4	9,6	9,8
Kinnisvara, rentimine ja äritegevus	28,9	-0,4	15,4	3,8	8,6	4,9	6,9	6,1
Avalik haldus ja riigikaitse	12,7	8,7	8,2	10,1	7,4	9,6	11,2	9,6
Haridus	12,5	9,4	10,3	12,1	11,3	10,8	11,2	11,4
Tervishoid ja sotsiaalhoolekanne	4,5	15,0	13,9	23,6	19,3	21,1	20,4	21,0
Muu teenindus	7,4	8,3	14,3	8,0	14,6	15,7	10,9	12,2

Vastupidiselt 2004. aastale, mil palgatõusu vedas avalik sektor, tõusid 2005. aastal palgad kõige kiiremini Eestiresidentidele kuuluvates eraettevõtetes. Eesti ettevõtetes kasvas palk 2005. aastal 13,3% (2004. aasta keskmisena 7,1%), riigi haldusalas 10,3% ja kohalike omavalitsuste haldusalas 11,8%. Kõige tagasihoidlikum oli keskmise palga kasv välisomanikega ettevõtetes (vt joonis 8).

Maakondade lõikes oli palgakasv juba teist aastat järjest suurim Jõgevamaal – 2004. aastal 14,3% ja 2005. aastal 24,6%. Palgatõus ületas 15% ka mitmetes väikemaakondades, eriti Lõuna-Eestis. Tallinnas, kus palgatõus on kõrgeim, küündis palgakasv vaid 7,3%ni, mis on vaid mõõdukas kiirenemine 2004. aasta 6,9%lt. Ida-Virumaal oli palgakasv keskmise lähedal – 11,6%.

<sup>5</sup> Majandussektor on suletud, kui selle ettevõtteid ei konkureeri välismaiste ettevõtetega

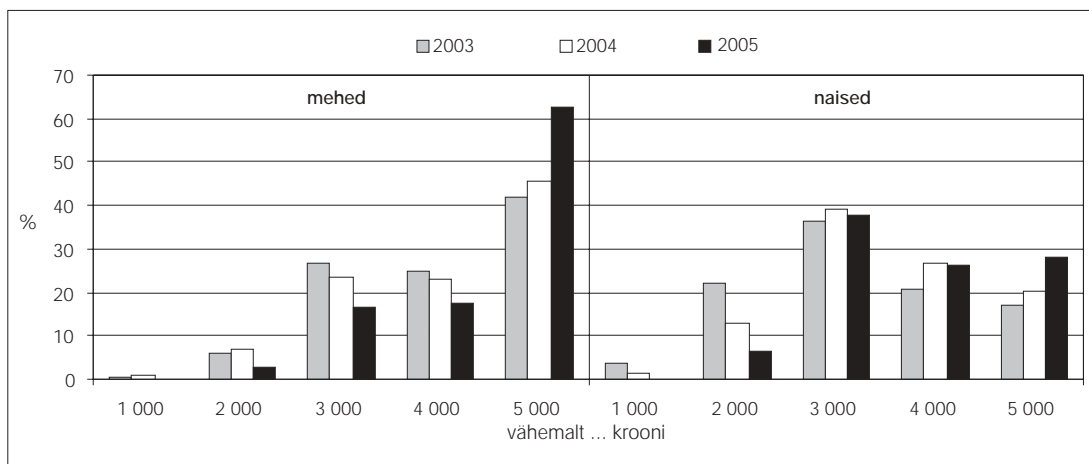


Joonis 8. Keskmise palga kasv tööandja omaniku järgi

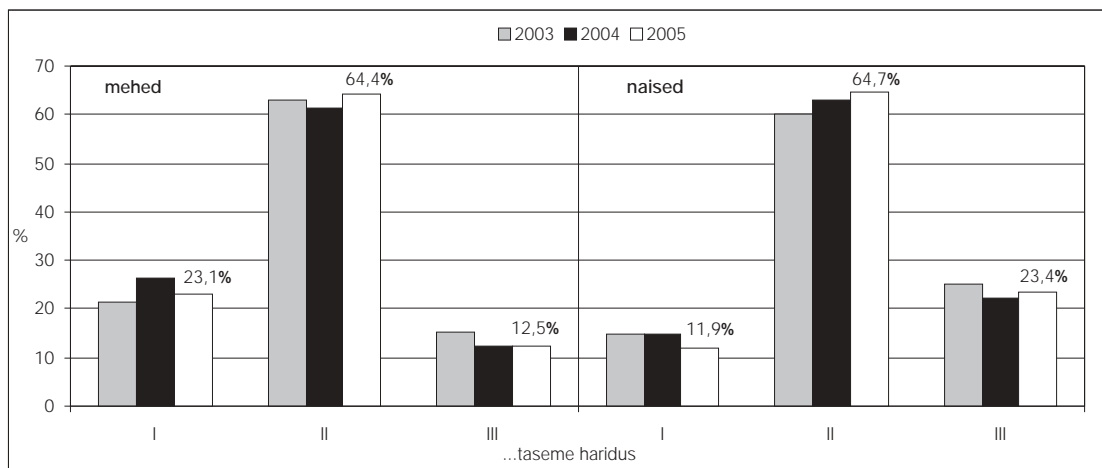
#### Töötute reservatsioonipalk

Tööjõu-uuringu andmetel suurenes 2005. aastal töötute osakaal, kes tööle asumiseks soovisid saada vähemalt 5000 krooni palka, 34%lt 47,4%ni. Sealhulgas suurenes selliste töötute osakaal iseäranis palju meeste hulgas. Miinimumpalk oli 2005. aastal 2690 krooni, seega poleks miinimumpalgaga nõustunud kokku 68,7% töötutest, meestest vastavalt 80,4% ning naistest 54,2%.

Vaadates töötute hariduslikku jaotust võib arvata, et miinimumpalga eest on nõus tööle asuma vaid esimese taseme haridusega mehed, naiste puhul esimese ning ka osa teise haridustaseme omandanud.



Joonis 9. Töötute palgasoov



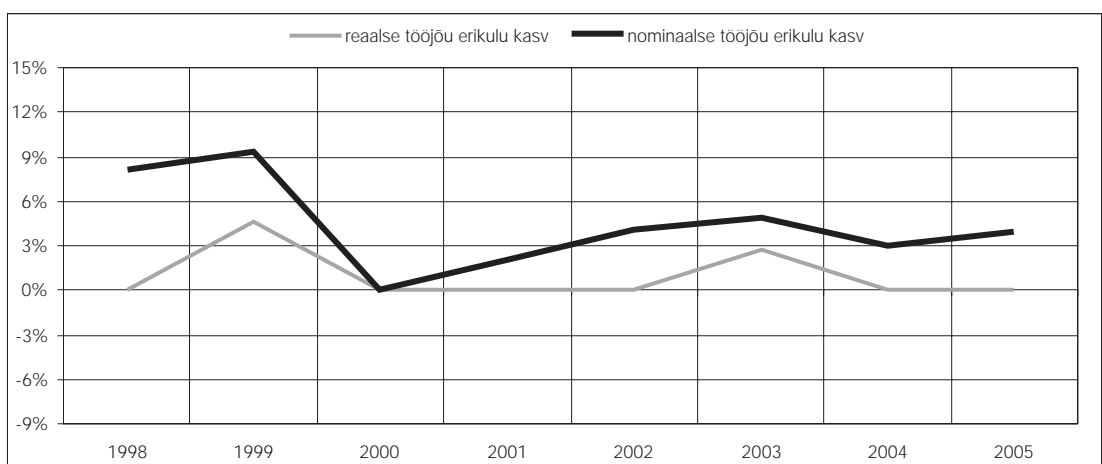
Joonis 10. Töötute haridustase

#### Reaalne tööjõu erikulu

Reaalne tööjõu erikulu on näitaja, mis võrdleb kulutuste suurust ühe töötaja kohta (enamjaolt palk ja palgafondi maksud) ning tööjõu tootlikkust jooksevhindades. Sisuliselt vaadeldakse, kui suur osa lisandväärtusest makstakse välja töötasudena. Tulenevalt definitsioonist on tööjõu erikulu kasv positiivne siis, kui tööjõukulu palgatöötaja kohta kasvab kiiremini kui tööjõu tootlikkus nominaalhinnas. Kui reaalne tööjõu erikulu suureneb, siis enamasti tähendab see seda, et tööandja kasumi osakaal lisandväärtuses väheneb.

Mitmed välisinstitutsioonid jälgivad aga nominaalse tööjõu erikulu arengut, kõrvutades tööjõukulusid töötaja kohta reaalse, mitte jooksev hinnas arvestatud tootlikkusega. Selle eesmärgiks on analüüsida palgakasvust tulenevaid inflatsioonisurveid, kuivõrd ettevõtted on kasumlikkuse säilitamiseks sunnitud tootlikkust ületava palgakasvu tootehinnas kajastama.

Alltoodud jooniselt nähtub, et reaalse tööjõu erikulu kasv on aastaid kõikunud nulli ümber. 2003. aastal kasvas tööjõukulude osakaal SKPs tõenäoliselt



Joonis 11. Reaalse ja nominaalse tööjõu erikulu kasv

tänu oodatust madalamale inflatsioonile, kuid juba järgmisel aastal oli kasv taas nulli lähedal ning 2005. aastal negatiivne (-2,2%). Nominaalne tööjõu erikulu kasv kiirenes 2004. aasta 3%lt 2005. aasta 3,9%ni. 2005. aasta inflatsiooni komponente analüüsid selgub siiski, et inflatsiooni kiirenemine on suuresti seletatav kütuse ning reguleeritud hindade tõusuga. Alusinflatsiooni osakaal, milles palgatõusu mõju avalduma peaks, oli aga väga väike.

#### Tööjõukulude areng sektorite lõikes

Tööjõu erikulu kasv on läbi aastate kõige tagasihoidlikum olnud sekundaarsektoris, sh eriti töötlevas tööstuses. Kuna töötlev tööstus on väliskonkurentidele avatud tegevusala, mille toodangust oluline osa eksporditakse, on töötleva tööstuse ettevõtetele võrreldes suletud sektoriga vähem võimu oma toodangu hinna kujundamisel.

Seepärast on selle sektori konkurentsivõime säilimise huvides eriti oluline, et tööjõukulude kasv ei ületaks tootlikkuse kasvu ning konkurentide hindade tõusu. 2005. aastal võrduski töötlevas tööstuses tööjõukulude kasv tootlikkuse kasvuga. Tabelis toodud sekundaarsektori näitajates kajastub tööjõukulude mõnevõrra kiirem tõus ehitussektoris. Suhteliselt kõrge on nominaalse tööjõukulu kasv olnud avalikus sektoris, kuid selle näitaja tõlgendamisel tuleks olla ettevaatlik. Kuna paljudel avaliku sektori teenustel puudub turuhind, võib hinna- ja reaalse tootlikkuse kasvu eraldamine olla ebatäpne. Teisest küljest on tööjõukulude kiirem suurenemine avalikus sektoris loomulik arvestades sektori töötajaskonna kõrget kvalifikatsiooni ning suhteliselt madalaid palku võrreldes arenenud riikidega. Samuti ei avalda avaliku sektori tööjõukulude kasv otsest survet tarbijahindade tõusuks, sest valdav osa avaliku sektori teenuseid finantseeritakse riigieelarvest.

**Tabel 4. Tööjõu erikulude kasv SKP statistika põhjal (%)**

	2000	2001	2002	2003	2004	2005
<b>Reaalse tööjõu erikulu kasv</b>						
Kogu majandus	-5,7	-3,3	-0,2	2,8	-0,1	-2,2
Primaarsektor	-9,5	6,9	1,2	-3,7	1,10	-3,0
Sekundaarsektor	-5,5	-2,1	-1,0	1,6	-1,1	-2,9
Erasektori teenindusettevõtted	-5,4	-4,8	-1,2	4,8	-0,5	2,5
Avalik sektor	-1,3	-2,7	0,9	1,0	1,2	-2,0
<b>Nominaalse tööjõu erikulu kasv</b>						
Kogu majandus	-0,6	2,1	4,1	4,0	3,0	3,9
Primaarsektor	-5,2	17,1	5,6	-2,7	13,6	4,5
Sekundaarsektor	-0,9	2,8	-0,2	3,9	2,8	2,1
Erasektori teenindusettevõtted	-0,6	0,3	3,8	4,6	1,3	5,0
Avalik sektor	0,5	3,5	8,5	11,8	8,2	6,6

Allikas: Eurostat, autori arvutused

## Tööturu institutsionaalne areng

8. veebruaril 2006 võttis Riigikogu vastu Töölepingu seaduse muudatuse, millega tühistati tööandjate õigus lõpetada tööleping töötaja vanuse tõttu. Ühelt poolt oli tühistatud säte teatavas vastuolus sama seaduse keeluga diskrimineerida vanuse alusel, teisalt tähendab sätte tühistamine tööandjate jaoks potentsiaalsete koondamiskulude suurenemist. Kui varem oli tööandjate jaoks pensioniealise võis peatselt pensioniikka jõudva töötaja värbamisel oodatav koondamiskulu null, siis nüüd on see võrdne kõigi teiste töötajatega. Pole teada, kui palju see kaalutus seni värbamisotsuseid on mõjutanud, kuid tõenäoliselt pole sellel olnud määravat tähtsust.

2006. aasta 1. jaanuarist tõusis tulumaksuvaba miinimum 1700lt kroonilt 2000 kroonini ning tulumaksu määr alanes 24%lt 23%ni ning töötuskindlustusmaks töötaja osa langes 1%lt 0,6%ni. 3000 kroonise palga (2006. aasta alampalga) korral tähendavad need muudatused 4,3%list ning 8986 kroonise palga puhul (Eesti Panga 2006. aasta keskmise palga prognoos) 3,4%list netopalga tõusu. 2007. aastal jääb maksuvaba miinimum muutumatuks, kuid tulumaksumäär langeb veel täiendava protsendipunkti võrra.

Tabel 5. Eesti tööturg

		2004		2005					
Rahvastik (1. jaanuar)	tuhat		1 351,1		1 347				
<b>15–74-aastaste hõiveseisund</b>		<b>2003</b>	<b>2004</b>	<b>2005</b>	<b>I kv 05</b>	<b>II kv 05</b>	<b>III kv 05</b>	<b>IV kv 05</b>	
Töötajad	tuhat	660,5	659,1	659,6	656,7	663,1	657,5	661,1	
hõivatud	tuhat	594,3	595,5	607,4	594,5	609,1	611,4	614,6	
töötud	tuhat	66,2	63,6	52,2	62,2	54	46	46,5	
Mitteaktiivsed	tuhat	387,4	388,7	389	391,1	385,4	391,1	387,5	
Kokku	tuhat	1047,8	1047,8	1048,6	1048,6	1048,6	1048,6	1048,6	
Töötajate osalemine määr	%	63	62,9	62,9	62,6	63,2	62,7	63	
Tööhõive määr	%	56,7	56,8	57,9	56,7	58,1	58,3	58,6	
Töötuse määr	%	10	9,7	7,9	9,5	8,1	7	7	
<b>Hõivatud tegevusala järgi</b>									
Põllu- ja metsamajandus, kalapüük	tuhat	36,7	35	32,2	34,5	35,1	31,7	27,4	
Mäetööstus	tuhat	5,7	8	5,9	5,7	4,4	6,3	7,3	
Töötlev tööstus	tuhat	134,1	140,9	139,5	131	146	143,5	137,3	
Elektri-, gaasi-, veevarustus	tuhat	10,2	12	12,5	14,6	12,6	12,6	10,2	
Ehitus	tuhat	42,9	46,8	48,7	43,7	45,1	53,4	52,5	
Hulgi- ja jaekaubandus	tuhat	80,8	80	80,6	77,1	82,9	81,3	81,1	
Hotellid ja restoranid	tuhat	17,4	16,2	22,1	22,6	22,4	19,7	23,5	
Veondus, laondus ja side	tuhat	56,2	51,5	54,6	59	54,2	49,8	55,3	
Finantsvahendus	tuhat	7,6	7,9	6,9	7,2	6,5	7,6	6,2	
Kinnisvara- ja äritegevus	tuhat	44,4	39,4	46,4	44,7	45,9	46,3	48,8	
Avalik haldus ja riigikaitse	tuhat	34,5	36,9	37,2	36	33	40,3	39,4	
Haridus	tuhat	56,9	54,5	54,9	54,4	58,1	53,2	54	
Tervishoid	tuhat	36,4	37,5	35	39	33,3	32,5	35,3	
Muud tegevusalad	tuhat	30,4	28,8	31,1	24,9	29,7	33,3	36,3	
<b>Töötud töötusperioodi kestuse järgi</b>									
Vähem kui 6 kuud	tuhat	25,6	21,2	18,6	20,6	17,8	16,7	19,3	
6–11 kuud	tuhat	10,2	9,2	5,7	8,6	7,4	3,1	3,6	
12 kuud või rohkem	tuhat	30,4	33,2	27,9	33	28,8	26,2	23,6	
24 kuud või rohkem	tuhat	20,1	21,5	18,2	20,1	19,5	17,2	16,2	
<b>Mitteaktiivsed põhjuse järgi</b>									
Õpingud	tuhat	119,5	123,1	126,1	130,5	116,3	124,3	133,2	
Haigus või vigastus	tuhat	44,9	43,3	47	44,7	48,5	41,9	53,1	
Rasedus-, sünnitus- või lapsehoolduspuhkus	tuhat	22,7	27,2	27,1	27,3	25	30,7	25,5	
Vajadus hoolitseda laste või teiste pereliikmete eest	tuhat	14,8	13,7	14	13,1	13,7	16,6	12,6	
Pensioniga	tuhat	152,8	149,4	145,4	144,9	149,5	145,2	142	
Heitunud isikud (kaotanud lootuse tööd leida)	tuhat	18,1	17,7	14,7	16,1	16,6	16	10,3	
Muud põhjused	tuhat	14,5	14,4	14,6	15,4	15,8	16,4	10,7	
<b>Töötajad haridustaseme järgi</b>									
Esimene tase ja vähem	tuhat	71,6	73,2	65,1	59,7	65,5	70,5	64,8	
Teine tase	tuhat	383,7	375,6	367,4	375,7	372,7	356,7	364,6	
Kolmas tase	tuhat	205,1	210,3	227	221,4	224,9	230,3	231,7	
keskeriharidus	tuhat	71	70	67,6	71,1	67,7	66,1	65,5	
kõrgharidus	tuhat	134,1	140,4	159,5	150,3	157,2	164,1	166,2	